

VÝROČNÍ ZPRÁVA 2023



DOMOV DŮCHODCŮ

ZÁKLADNÍ ÚDAJE POSKYTOVATELE

NÁZEV ZAŘÍZENÍ

Domov důchodců Roudnice nad Labem

PRÁVNÍ FORMA

příspěvková organizace

ADRESA

Sámova 2481, Roudnice nad Labem

IČO

00828998

ZŘIZOVATEL

Město Roudnice nad Labem

ŘEDITELKA

Mgr. Lenka Nová

ZÁSTUPKYNĚ ŘEDITELKY

Ing. Táňa Knopová Polícarová

REGISTROVANÉ SOCIÁLNÍ SLUŽBY

domov pro seniory

domov se zvláštním režimem



ÚSEK SOCIÁLNÍ PRÁCE

ÚSEK SOCIÁLNÍ PRÁCE

Úsek sociální práce má v rámci své činnosti:

- řešení nepříznivé sociální situace seniorů,
- poskytování základního poradenství spojeného s řešením nepříznivé sociální situace,
- spolupráci s rodinami žadatelů, se sociálními pracovníky z jiných organizací nebo zařízení,
- sepisování a evidenci žádostí o přijetí,
- osobní projednávání podmínek poskytování sociální služby s budoucím klientem v jeho domácím prostředí nebo ve zdravotnickém zařízení,
- řešení dílčích sociálně-právních problémů klientů,
- doprovázení a nápomoc při jednání se správními orgány a jinými organizacemi.

Personál

Součástí úseku sociální práce byl v roce 2023 úsek aktivizace a na těchto úsecích pracovaly tyto zaměstnankyně:

- 1 vedoucí sociálně aktivizačního úseku,
- 1 sociální pracovnice,
- 4 instruktorky sociální péče.

Vzdělávání

Sociální pracovnice se pravidelně vzdělávají a plní tak i zákonnou povinnost dalšího vzdělávání pro sociální pracovníky dle zákona č. 108/2006 Sb. Jedná se zpravidla o akreditované vzdělávání.



Absolvované akreditované kurzy a školicí akce v roce 2023:

- Vyjednávání podmínek smlouvy a dojednání cíle spolupráce,
- Platnost a neplatnost právního jednání osoby s duševním onemocněním,
- Úhrady za sociální služby – základní přehled problematiky,
- Specifika péče o inkontinentního uživatele,
- Zvládání stresu a stresové zátěže v oblasti sociálních služeb,
- Smlouva o poskytování sociální služby pro neprávnický v praxi – přidružené dokumenty (rozšiřující dohoda s opatrovníky, zástupčí smlouva, dohoda o spoluúčasti, výživné, dodatky, kontaktní osoby, souhlasy),
- Školení zaměstnanců v oblasti PO a BOZP.

Spolupráce

V roce 2023 jsme spolupracovali s různými organizacemi a institucemi jako je Městský úřad Roudnice nad Labem, zejména s odborem evidence obyvatel, matrikou a odborem sociálních věcí. Jednalo se např. o ověřování podpisů nebo dokumentů, výměnu občanských průkazů s končící dobou platnosti, změnu trvalého pobytu nebo zajištění prezidentských.

V roce 2023 jsme spolupracovali se sociálními pracovníci a zdravotními sestrami ze zdravotnických zařízení v Roudnici nad Labem a okolí, z městských úřadů, psychiatrických nemocnic nebo z jiných sociálních služeb a organizací.



Sociální služba domov pro seniory

Domov důchodců Roudnice nad Labem, p. o., poskytoval v roce 2023 **pobytovou sociální službu domov pro seniory**, a to lidem ve věku od 65 let, kteří potřebovali z důvodu věku a zdravotního stavu pomoc a podporu druhé osoby.

Tuto službu Domov důchodců poskytoval nejprve občanům města Roudnice nad Labem a občanům ze spádových obcí města Roudnice nad Labem, následně pak občanům z jiných měst a okresů.

Kapacita sociální služby domov pro seniory byla **36** míst.

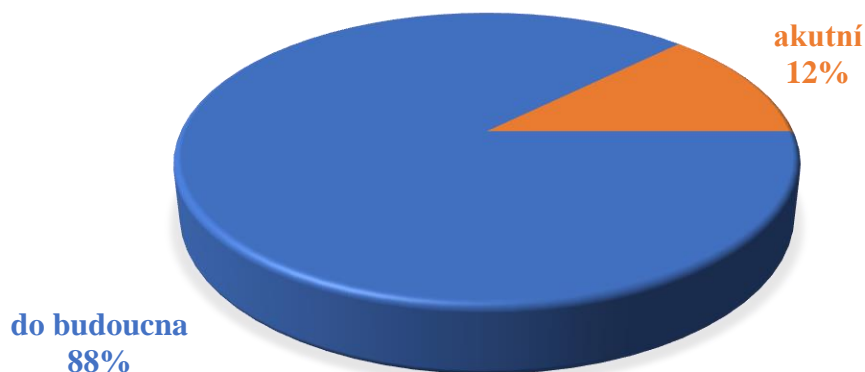
Žadatelé

Ke konci roku 2023 bylo evidováno celkem **282 žádostí** o přijetí ve službě **domov pro seniory**.

Koncem roku 2023 byly evidovány žádosti, které byly podány **do budoucna**. To znamená, že žadatel řešil svoji budoucí situaci s dostatečným předstihem, ale v současné době neměl o služby zájem, protože je ještě nepotřeboval. Tyto žádosti tvořily **88 %** z celkové evidence žadatelů pro službu domov pro seniory.

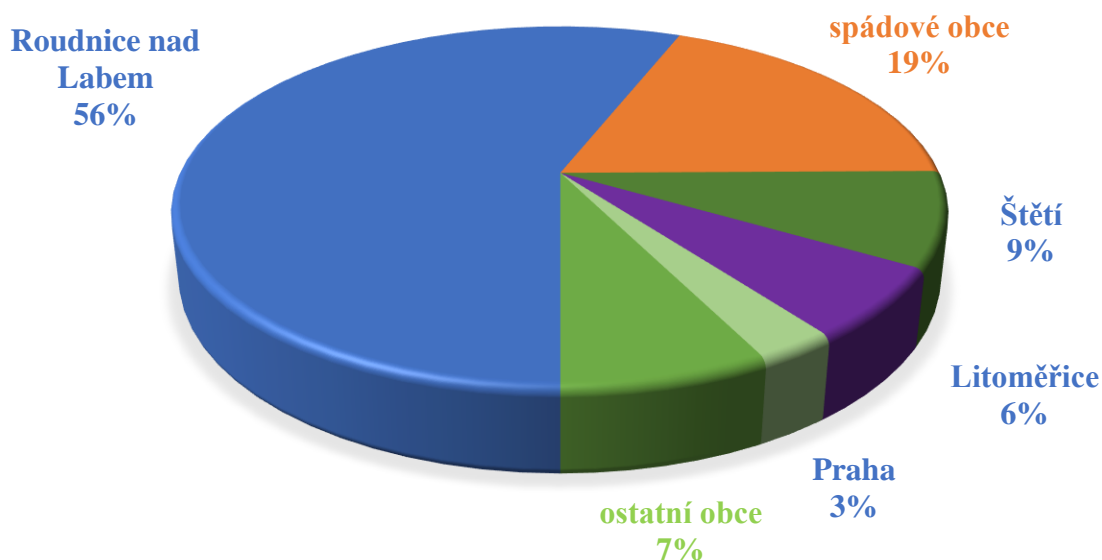
Koncem roku 2023 byly dále evidovány žádosti, které byly **akutní**. To znamená, že žadatel se nacházel v nepříznivé sociální situaci, kdy rodina péči již nezvládala a další služby (např. terénní pečovatelská služba) nebyly dostačující. Tyto žádosti tvořily **12 %** z celkové evidence žadatelů služby domov pro seniory.

ŽADATELÉ CELKEM



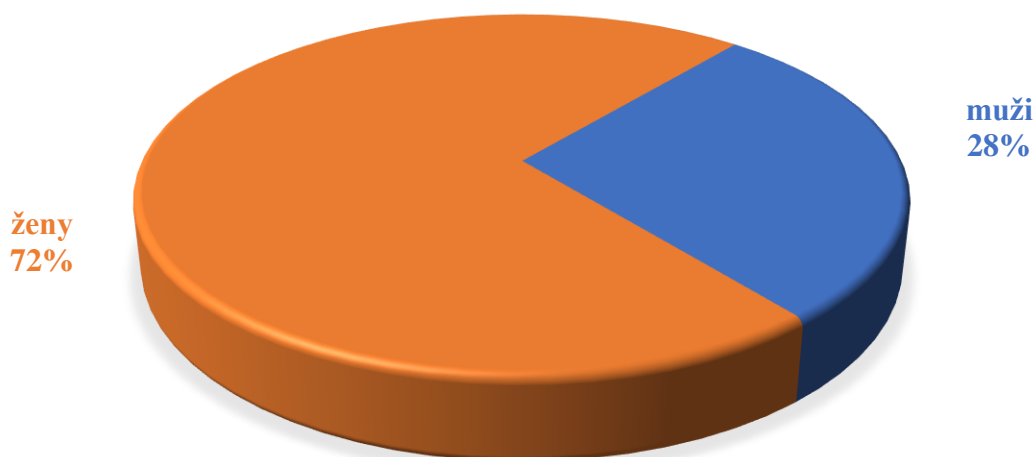
Největší počet žádostí o přijetí ve službě domov pro seniory tvořily žádosti podané **obyvateli města Roudnice nad Labem** a spádových obcí – celkem 75 %.

ŽADATELÉ PODLE BYDLIŠTĚ



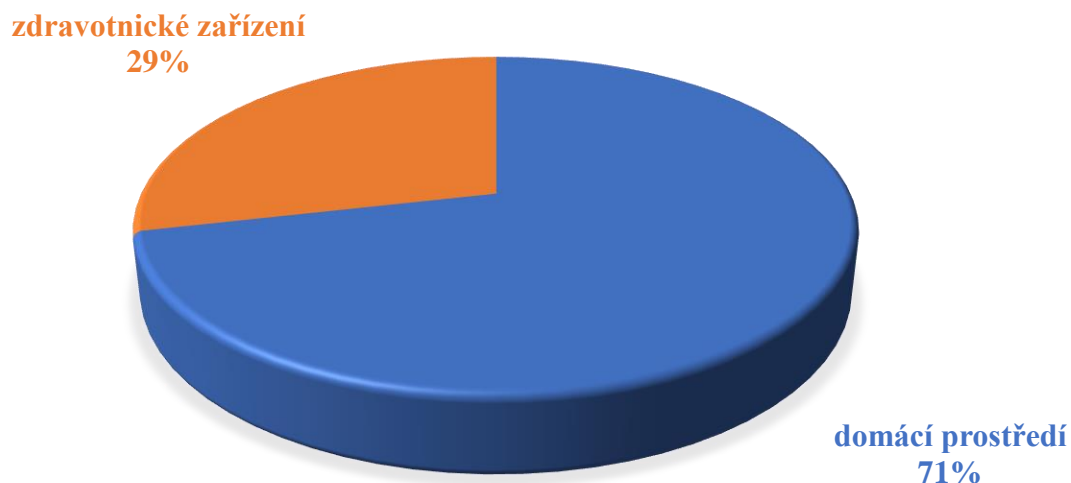
Z celkového počtu evidovaných žádostí o přijetí ve službě domov pro seniory převažovaly žádosti **žen**.

ŽADATELÉ PODLE POHLAVÍ



Žadatelé do služby domov pro seniory **přicházeli** nejčastěji z domácího prostředí, dále pak ze zdravotnického zařízení. Do Domova přicházeli ve chvíli, kdy byli v nepříznivé sociální situaci a rodiny nemohly zajistit trvalou péči v domácích podmínkách.

POBYT KLIENTŮ PŘED PŘÍCHODEM DO DOMOVA

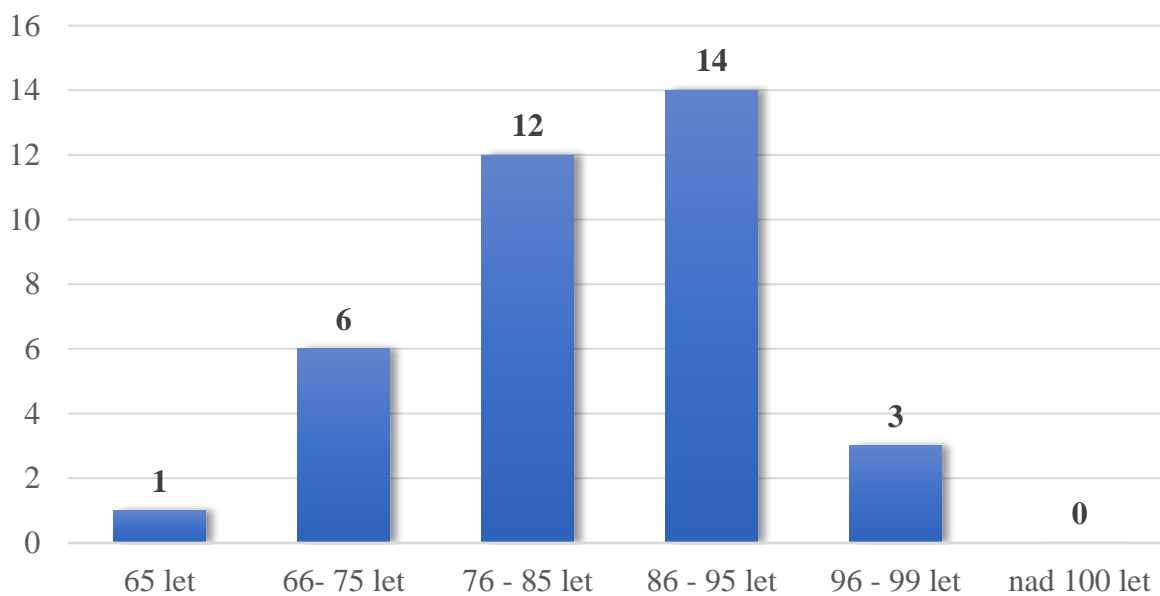


Klienti

V roce 2023 bylo do služby domov pro seniory **přijato** celkem 14 žadatelů. Smlouvu o poskytování sociální služby ukončilo 14 klientů (3 změnili poskytovanou sociální službu a 11 klientů zemřelo).

Průměrný **věk** klientů ve službě domov pro seniory byl **83,5 let**.

VĚKOVÉ SLOŽENÍ KLIENTŮ



Příspěvek na péči

Žadatelé, kteří v roce 2023 přišli do služby domov pro seniory ve většině případů neměli příspěvek na péči přiznan nebo o něho neměli ani požádáno. O tuto dávku bylo tedy požádáno až ve chvíli, kdy se žadatel stal klientem Domova.

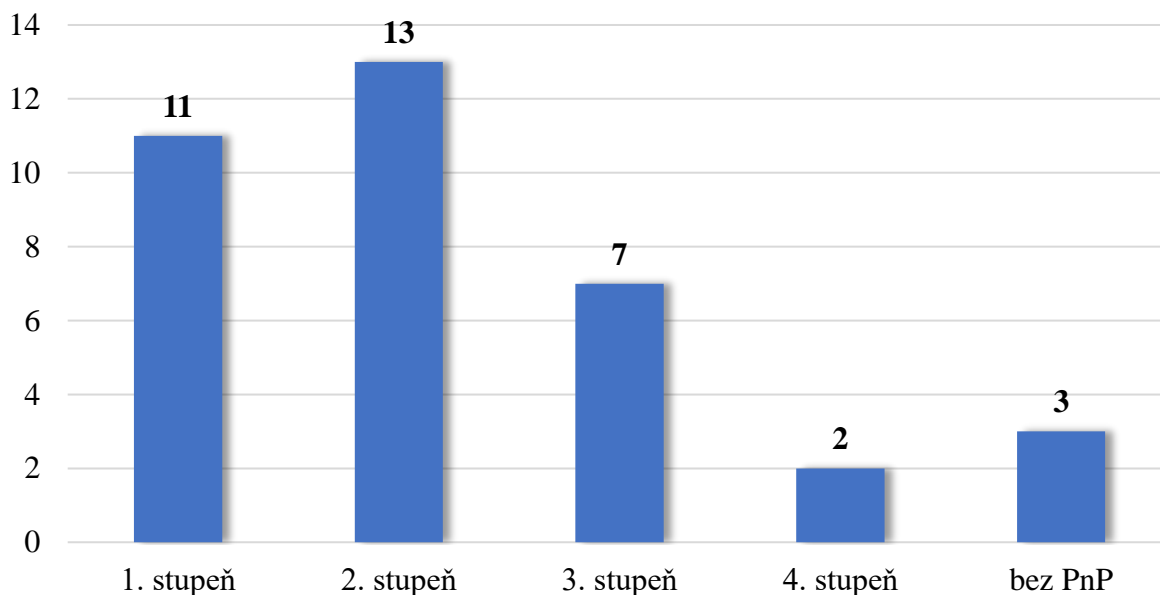
V roce 2023 bylo u nově příchozích klientů ve službě domov pro seniory, kteří neměli přiznaný žádný stupeň příspěvku na péči, **podáno** celkem **10 žádostí** o příspěvek na péči.

U klientů, u kterých nebyl příspěvek na péči v odpovídající výši, bylo podáno **7 návrhů na změnu** výše již přiznaného příspěvku na péči.



Celé řízení o rozhodování o nároku na příspěvek na péči byl v kompetenci Úřadu práce ČR a řízení trvalo zpravidla 3 až 6 měsíců (včetně doby, kdy okresní správa sociálního zabezpečení posuzovala stupeň závislosti žadatele o tuto dávku). Řízení, která započala na konci roku 2023, pokračují ještě v roce 2024.

PŘÍSPĚVKY NA PÉČI



Sociální služba domov se zvláštním režimem

Domov důchodců Roudnice nad Labem, p. o., poskytoval v roce 2023 **pobytovou sociální službu domov se zvláštním režimem**, a to lidem ve věku od 65 let, kteří měli diagnostikovanou Alzheimerovu chorobu nebo jiný typ demence, a v důsledku tohoto onemocnění měli sníženou soběstačnost, a jejich situace vyžadovala pravidelnou pomoc a podporu jiné osoby.

Tuto službu Domov důchodců poskytoval nejprve občanům města Roudnice nad Labem a občanům ze spádových obcí města Roudnice nad Labem, následně pak občanům z jiných měst a okresů.

Kapacita sociální služby domov se zvláštním režimem byla **96** míst.

Žadatelé

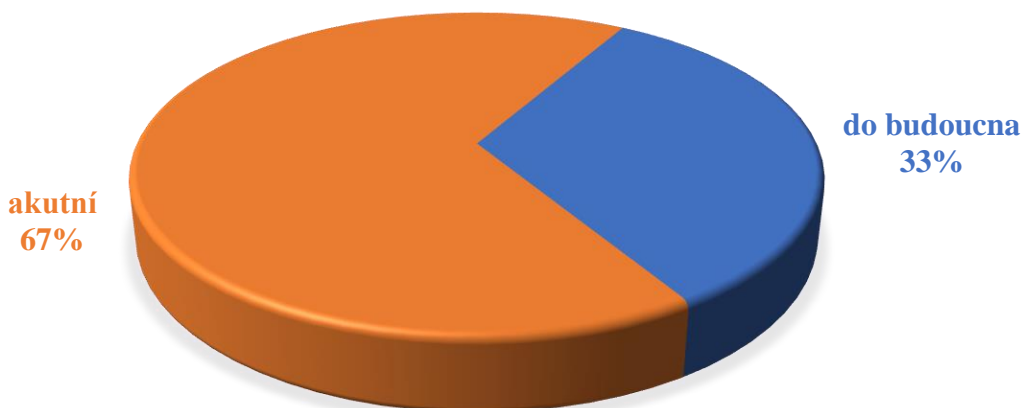
Ke konci roku 2023 bylo evidováno celkem **79 žádostí** o přijetí ve službě **domov se zvláštním režimem**.

Koncem roku 2023 byly evidovány žádosti, které byly podávány **do budoucna**. To znamená, že žadatel řešil svoji budoucí situaci s dostatečným předstihem, ale v současné době neměl o služby zájem, protože je ještě nepotřeboval a tyto žádosti tvořily 33 % z celkové evidence žadatelů služby domov se zvláštním režimem.



Koncem roku 2023 byly dále evidovány žádosti, které byly **akutní**. To znamená, že žadatel se nacházel v nepříznivé sociální situaci, kdy rodina péči již nezvládala a další služby (např. terénní pečovatelská služba) nebyly dostačující. Tyto žádosti tvořily 67 % z celkové evidence žadatelů služby domov se zvláštním režimem.

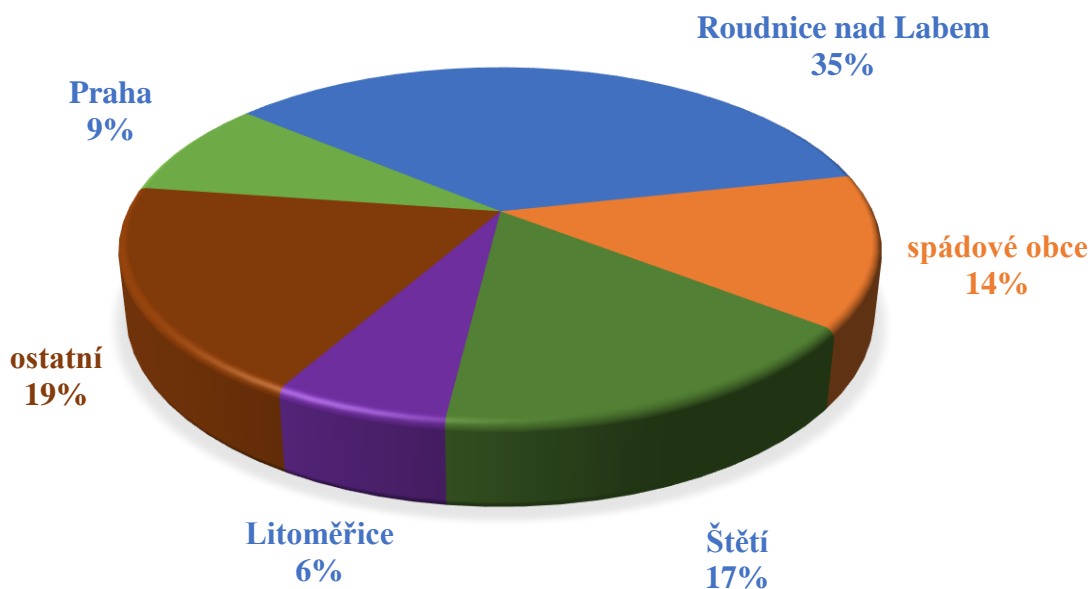
ŽADATELÉ CELKEM



Téměř polovina žádostí o přijetí byla podána **obyvateli města Roudnice nad Labem a spádových obcí** – celkem 49%.

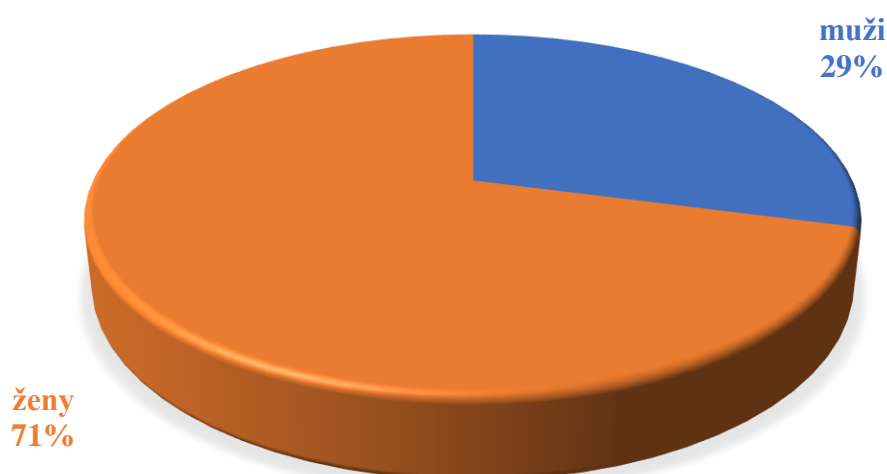
Nezanedbatelnou část tvoří žádosti o přijetí podané obyvateli z **města Štětí**, které není sice spádovou obcí, ale svojí polohou je nedaleko Roudnice nad Labem.

ŽADATELÉ PODLE BYDLIŠTĚ



Z celkového počtu evidovaných žádostí pro službu domov se zvláštním režimem převažovaly žádosti **žen**.

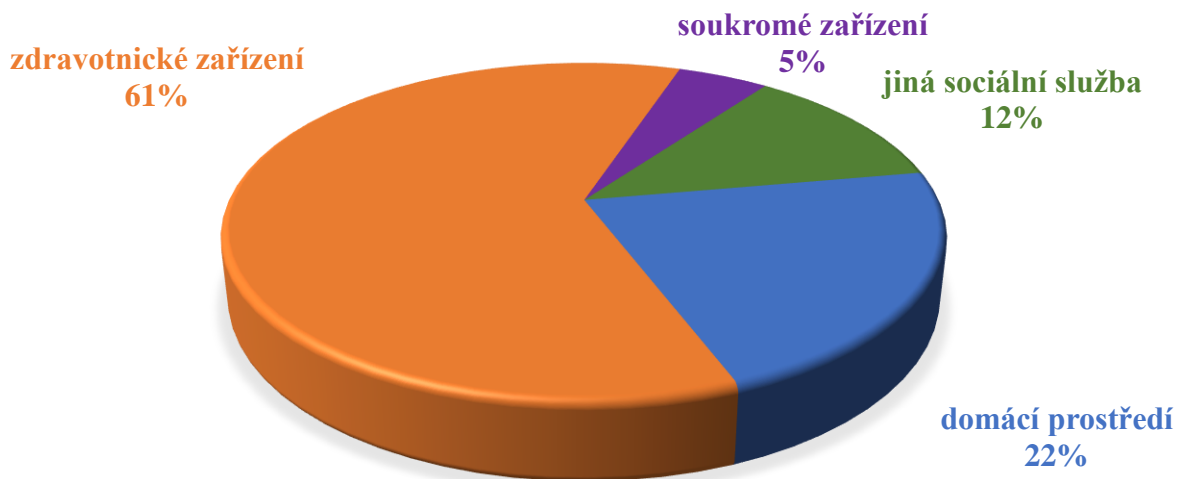
ŽADATELÉ PODLE POHLAVÍ



Žadatelé do služby domov se zvláštním režimem **přicházeli** nejčastěji ze zdravotnického zařízení.

Do Domova žadatelé přicházeli ve chvíli, kdy se nacházeli v nepříznivé sociální situaci a byli často dlouhodobě hospitalizováni a rodiny nemohly zajistit trvalou péči v domácích podmínkách.

POBYT KLIENTŮ PŘED PŘÍCHODEM DO DOMOVA

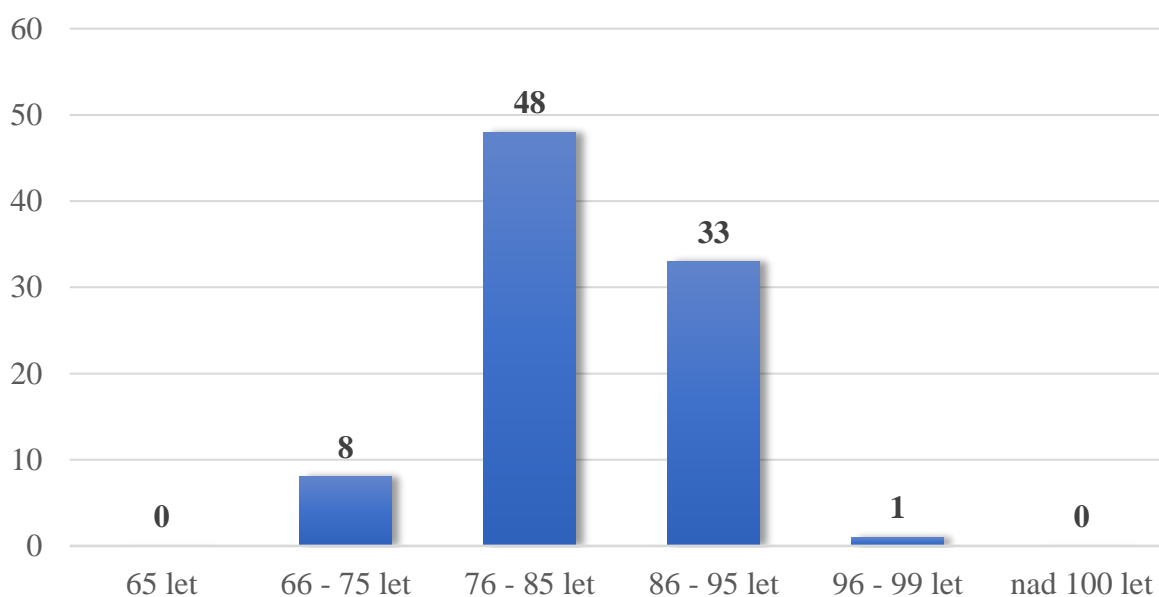


Klienti

V roce 2023 bylo do služby domov se zvláštním režimem **přijato** 41 žadatelů. Smlouvu o poskytování sociální služby ukončilo 43 klientů (1 odešel do domácího prostředí a 42 zemřelo).

Průměrný věk klientů ve službě domov se zvláštním režimem byl **84** let.

VĚKOVÉ SLOŽENÍ KLIENTŮ



Příspěvek na péči

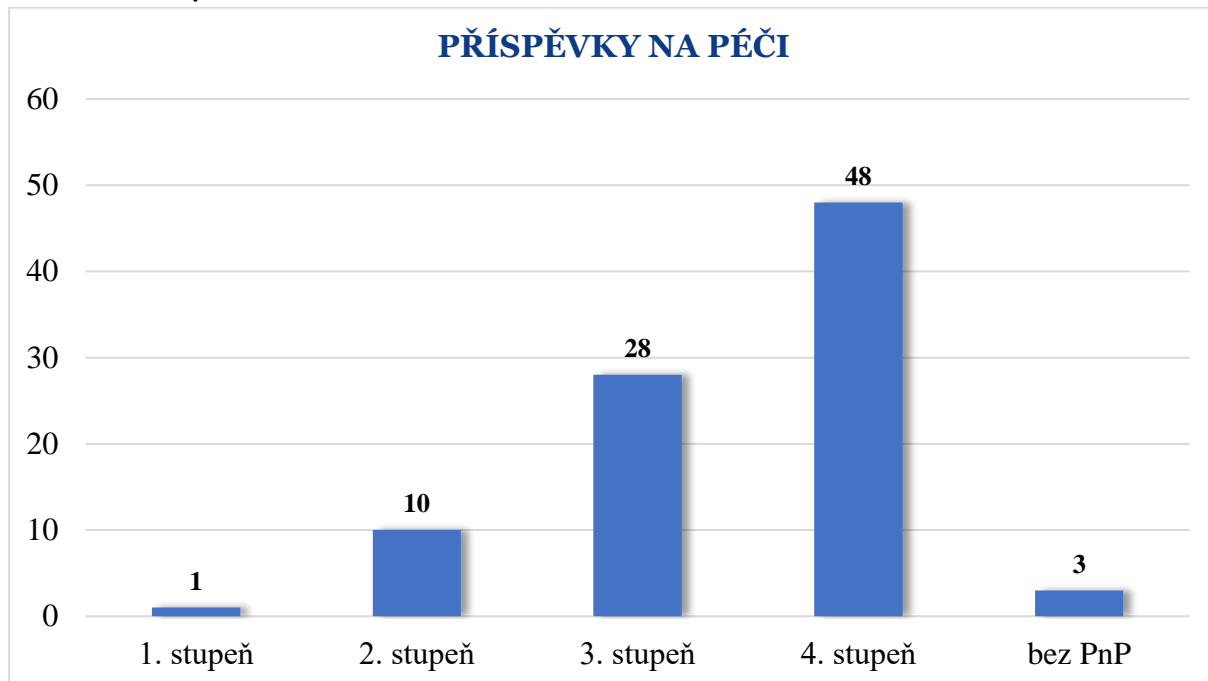
Žadatelé do služby domov se zvláštním režimem přicházeli ze zdravotnického zařízení, oddělení následné a rehabilitační péče, ale i z domácího prostředí. Ve většině případů neměli příspěvek na péči přiznan nebo o něho neměli ani požádáno. O tuto dávku bylo tedy požádáno až ve chvíli, kdy se žadatel stal klientem Domova.

V roce 2023 bylo u nově příchozích klientů, kteří neměli přiznaný žádný stupeň příspěvku na péči, **podáno celkem 18 žádostí** o příspěvek na péči.

U klientů, u kterých nebyl příspěvek na péči v odpovídající výši, bylo podáno **37 návrhů na změnu** výše přiznaného příspěvku na péči.



Celé řízení o rozhodování o nároku na příspěvek na péči je v kompetenci Úřadu práce ČR a řízení trvá zpravidla 4 až 8 měsíců (včetně doby, kdy okresní správa sociálního zabezpečení posuzuje stupeň závislosti žadatele o tuto dávku). Řízení, která započala na konci roku 2023, pokračují ještě v roce 2024.



ÚSEK AKTIVIZACE



ÚSEK AKTIVIZACE

Úsek aktivizace zajišťoval klientům činnosti, které jim pomáhaly co nejdéle udržet si soběstačnost nebo jejich soběstačnost rozvíjet. Tyto činnosti vychází z ergoterapie (léčebná metoda, která vychází z předpokladu, že člověk může zlepšit své zdraví a kvalitu života aktivním zapojením se do smysluplné a významné činnosti, zaměstnání) – pojí se s naplněním volného času, kdy aktivity mohou zlepšovat soběstačnost klientů, posílit jejich psychickou i fyzickou kondici.

Aktivizační činnosti byly prováděny skupinově a individuálně. Individuální terapie probíhaly u těch klientů, kteří se nemohli nebo nechtěli z různých důvodů (zpravidla zdravotních) zúčastnit aktivit ve skupině.

Aktivizační činnosti pro obě sociální služby

- ranní kondiční cvičení
- aktivity zaměřené na hudbu
- hudební koncerty
- trénink paměti
- reminiscenční (vzpomínkové) aktivity
- přednášky a besedy na různá témata
- dámský klub
- kosmetický salon
- parafínový zábal rukou
- promítání filmů a dokumentů
- výlety mimo Domov
- výlety do kina v Roudnici nad Labem
- vaření a pečení
- výtvarné činnosti
- ruční práce
- společenské a deskové hry
- vědomostní soutěže
- cvrnkaná
- procházky



Vzdělávání

Instruktoranky sociální péče se pravidelně vzdělávají a plní tak i zákonnou povinnost dalšího vzdělávání pro pracovníky v sociálních službách dle zákona č. 108/2006 Sb. Jedná se zpravidla o akreditované vzdělávání.

Absolvované akreditované kurzy a školicí akce v roce 2023

- Supervize
- Základy první pomoci v sociálních službách
- Péče o klienta s demencí v prostředí sociálních služeb
- Školení zaměstnanců v oblasti PO a BOZP

Společenské události

Největší událostí roku 2023 byly přípravy na oslavu 20. výročí otevření Domova a pak samotná oslava, která se uskutečnila ve čtvrtek 7. září 2023 v zahradě Domova. Starosta Roudnice nad Labem s ředitelkou Domova Mgr. Lenkou Novou zahájili oslavu poděkováním, přípitkem a rozkrájením třípatrového dortu. Během celého odpoledne ke slavnostní náladě hrála a zpívala hudební skupina Patrola Šlapeto a zpěvačka Madia.

Přejeme Domovu, aby i v následujících letech mohl sloužit všem, kteří jej potřebují. Klientům přejeme, aby v Domově byli vždy spokojení a měli vše, co potřebují. Zaměstnancům děkujeme za jejich práci a dárcům za podporu.





Koncem roku jsme uskutečnili společné čtení a povídání s panem Mario Kubašem, proběhl koncert pana Jiřího Štědrone a vystoupení pana Vladimíra Hrona.





Spolupráce

V roce 2023 aktivizační pracovníce spolupracovaly s mateřskými a základními školami v Roudnice nad Labem a okolí, s KZM Roudnice nad Labem, Městským úřadem Roudnice nad Labem, Senior centrem v Mělníku, Humanitním sdružením Perspektiva, s Knihovnou Ervína Špindlera v Roudnici nad Labem, Svazem postižených civilizačními chorobami Roudnice nad Labem a se skupinou Babí léto Vědomice.



Výlety

Během roku 2023 aktivizační pracovnice naplánovaly i několik výletů, například k Máchovu jezeru, do Domova důchodců ve Sloupu v Čechách nebo do Libochovic na výstavu kraslic.



Projekty

Již osmým rokem byl Domov zapojen do projektu Kiwanis panenka. Kiwanis panenky v Domově společnými silami vyráběly klientky, a tím se nemalým dílem podílely na pomoci dětem, lékařům a rodičům.



Klientky se zúčastnily výstavy Šikovné ruce našich seniorů v Lysé nad Labem, kde se prezentovaly se svými nádhernými ručními pracemi.





ZDRAVOTNÍ ÚSEK



ZDRAVOTNÍ ÚSEK

Zdravotní úsek má v rámci své činnosti:

- aplikaci léků,
- péči o rány,
- péči o močový katétr,
- polohování,
- sledování fyziologických funkcí,
- zajištění vyšetření u odborných lékařů.

Personál

Součástí zdravotního úseku byl v roce 2023 pečovatelský úsek a prádelna.

Ve zdravotním úseku v roce 2023 pracovaly:

- 1 vedoucí zdravotně pečovatelského úseku,
- 11 zdravotních sester,
- 1 nutriční terapeutka,
- 2 fyzioterapeutky.

V pečovatelském úseku v roce 2023 pracovaly:

- 1 manažerka sociální péče,
- 49 pracovníc přímé obslužné péče.

V prádelně v roce 2023 pracovaly 3 pracovníce.

Lékařská péče

DK – Distribuovaná klinika s.r.o. zajišťovala služby praktického lékaře, odvoz laboratorního materiálu, dovoz léků a potřebné přístroje – tonometry, oxymetry, přístroje k měření srážlivosti krve (INR) a bakteriální infekce (CRP).

Zdravotní péči klientům zajišťovali v Domově tito odborní lékaři:

- praktický lékař 1x v týdnu,
- psychiatr 1x za 14 dní,
- kožní lékařka 1x za měsíc,
- chirurg.



PEČOVATELSKÝ ÚSEK



PEČOVATELSKÝ ÚSEK

Pečovatelství v rámci své činnosti zabezpečuje níže uvedené činnosti:

- podání stravy a pomoc při stravování,
- pomoc při zvládnutí běžných úkonů péče o vlastní osobu,
- pomoc při osobní hygieně nebo poskytnutí podmínek pro osobní hygienu,
- pomoc při zprostředkování kontaktu se společenským prostředím,
- sociálně terapeutické činnosti.

Vzdělávání

Pracovnice přímé obslužné péče se pravidelně vzdělávají a plní tak i zákonnou povinnost dalšího vzdělávání pro pracovníky v sociálních službách dle zákona č. 108/2006 Sb. Jedná se zpravidla o akreditované vzdělávání.

Absolvované akreditované kurzy a školicí akce v roce 2023:

- Základy první pomoci v sociálních službách,
- Supervize,
- Prevence vzniku dekubitů v zařízeních sociální péče,
- Specifika péče o inkontinentního uživatele,
- Školení zaměstnanců v oblasti PO a BOZP.

Spolupráce

V roce 2023 spolupracoval Domov s firmou Hartmann, která je dodavatelem inkontinenčních a hygienických pomůcek. Pravidelně zajišťoval i školení pro pracovníky přímé obslužné péče v oblasti péče o klienta.



Pomůcky

V roce 2023 byly na zdravotně pečovatelský úsek zakoupeny nové pomůcky pro klienty – matrace do elektrických polohovacích lůžek, evakuační podložky, kombinovaný zvedák, dávkovače léků. Dále pro prevenci dekubitů pomůcky pro polohování klientů – polštář žebrový PROFI a polohovací kolébka PROFI.



EKONOMICKÝ ÚSEK



EKONOMICKÝ ÚSEK

Ekonomický úsek zajišťuje chod Domova po ekonomické stránce a má na starost kompletní hospodaření Domova.

Personál

Na ekonomickém úseku v roce 2023 pracovaly:

- 1 ekonomka,
- 1 mzdová účetní,
- 2 účetní.

Součástí ekonomického úseku v roce 2023 byly tyto úseky:

- stravování (17 zaměstnanců),
- údržba (3 zaměstnanci),
- úklid (9 zaměstnanců),
- recepce a kavárna (4 zaměstnanci),
- pracovníci na dohodu o provedení činnosti (4),
- pracovníci na dohodu o provedení práce (3).

Vzdělávání

V roce 2023 se zaměstnanci ekonomického úseku zúčastnili těchto kurzů:

- Školení zaměstnanců v oblasti PO a BOZP,
- Konference pro ředitele a ekonomy poskytovatelů sociálních služeb,
- Novela zákoníku práce prakticky a v souvislostech.



Finanční náklady a výnosy na služby

Náklady	Skutečnost rok 2023 v tis. Kč
Materiálové náklady – potraviny	5 620
Materiálové náklady – energie	7 140
Materiálové náklady – DHM	1 038
Materiálové náklady – spotř. mat.	3 037
Osobní náklady	68 464
z toho mzdy a OON	50 518
Údržba a opravy	2 682
Služby	2 235
Odpisy	2 099
Ostatní náklady	1 994
Celkem náklady	94 309

Výnosy	Skutečnost rok 2023 v tis. Kč
Příjmy od klientů	23 168
Příjmy od zdrav. pojišťoven	10 386
Příspěvek na péči	19 714
Ostatní výnosy	2 976
Výnosy z úroků	451
Vlastní výnosy	56 695
Neinvestiční příspěvek – odpisy	0
Provozní dotace město	9 432
Státní dotace MPSV	27 955
Dotace MDP	248
Čerpání fondů	0
Čerpání darů	0
Cizí výnosy	37 635
Celkem výnosy	94 330



ÚSEK STRAVOVÁNÍ

ÚSEK STRAVOVÁNÍ

Stravovací úsek v rámci své činnosti zajišťuje klientům celodenní stravování.

Personál

Ve stravovacím úseku v roce 2023 pracovali tito zaměstnanci:

- 1 vedoucí kuchyně,
- 16 kuchařek a pomocných kuchařek.

Stravování

Strava byla klientům poskytována ve dvou variantách – 5 jídel za den (snídaně, přesnídávka, oběd, svačina, večeře) a 3 jídla za den (snídaně, oběd, večeře).

Snídaně byly v jídelně pro klienty připravovány formou výběru – uzeniny, sýry, med, marmelády, sladké a slané pečivo. Stravovací úsek pravidelně připravoval klientům čerstvé domácí sladké pečené a nepečené dezerty.

Obědy a večeře si moli klienti vybírat z dvou variant.

Jídelní lístek stravovací úsek sestavoval na základě přání a připomínek klientů.

Strava byla připravována s ohledem na věk, zdravotní stav, dietní potřeby (například dieta racionální, s omezením tuku, diabetická nebo neslaná šetřící) a formu (například krájená, mletá nebo mixovaná).

Tabletový systém byl nadále v roce 2023 plně využíván pro přepravu stravy klientům, kteří se nemohli stravovat v jídelně. Strava podávaná tímto způsobem si tak zachovala potřebnou teplotu a kvalitu.



V roce 2023 byla zakoupeno nové elektrické multifunkční zařízení JIPA, které slouží k vaření, smažení, fritování, dušení a grilování.



INOVACE

INOVACE

Začátkem roku 2023 začala výstavba nové garáže, která je opatřena napájením pro elektromobil.



Na podzim 2023 byla zrekonstruována plochá střecha v atriu (nad jídelnou). Původní povrch s kačirkem byl vyměněn za „zelenou střechu“.



Projekty

V roce 2023 byl pořízen v rámci projektu „Pořízení vozidla pro Domov důchodců Roudnice nad Labem“ elektromobil s úpravou pro přepravu osoby na invalidním vozíku.

Pořízení vozidla bylo spolufinancováno Evropskou unií.



Projekt

POŘÍZENÍ VOZIDLA PRO DOMOV DŮCHODCŮ ROUDNICE NAD LABEM

je spolufinancován Evropskou unií v rámci reakce Unie na pandemii COVID-19.

Cílem projektu je pořízení jednoho automobilu na hybridní či elektro pohon s úpravou pro potřeby sociálních služeb žadatele. Automobil musí splňovat nároky pro kvalitní provoz sociální služby a zároveň bude čít podmínky zvýšené energetické účinnosti výzvy č. 101.



EVROPSKÁ UNIE

Evropský fond pro regionální rozvoj

Financováno v rámci reakce Unie na pandemii COVID-19

Integrovaný regionální operační program



MINISTERSTVO
PRO MÍSTNÍ
ROZVOJ ČR

