

VÝROČNÍ ZPRÁVA 2021



**DOMOV DŮCHODCŮ
ROUDNICE NAD LABEM**

ZÁKLADNÍ ÚDAJE – POSKYTOVATEL

NÁZEV ZAŘÍZENÍ

Domov důchodců Roudnice nad Labem

PRÁVNÍ FORMA

příspěvková organizace

ADRESA

Sámova 2481, Roudnice nad Labem

IČO

00828998

ZŘIZOVATEL

Město Roudnice nad Labem

ŘEDITELKA

Mgr. Lenka Nová

ZÁSTUPKYNĚ ŘEDITELKY

Ing. Táňa Knopová Polícarová

REGISTROVANÉ SOCIÁLNÍ SLUŽBY

domov pro seniory

domov se zvláštním režimem



ÚSEK SOCIÁLNÍ PRÁCE

Úsek sociální práce má v rámci své činnosti:

- řešení nepříznivé sociální situace seniorů,
- poskytování základního poradenství spojeného s řešením nepříznivé sociální situace,
- spolupráci s rodinami žadatelů, se sociálními pracovníky z jiných organizací nebo zařízení,
- sepisování a evidenci žádostí o přijetí,
- osobní projednávání podmínek poskytování sociální služby s budoucím klientem v jeho domácím prostředí nebo ve zdravotnickém zařízení,
- řešení dílčích sociálně-právních problémů klientů,
- doprovázení a nápomoc při jednání se správními orgány a jinými organizacemi.

Personál

Součástí úseku sociální práce byl v roce 2021 úsek aktivizace a na těchto úsecích pracovaly:

- 1 vedoucí sociálně aktivizačního úseku,
- 1 sociální pracovnice,
- 3 instruktorky sociální péče.

Vzdělávání

Sociální pracovnice se pravidelně vzdělávají a plní tak i zákonnou povinnost dalšího vzdělávání pro sociální pracovníky dle zákona č. 108/2006 Sb. Jedná se o akreditované vzdělávání.

Absolvované akreditované kurzy a školící akce v roce 2021:

- Management rizikových situací v sociálních službách,
- Práce s bolestí klienta (akutní, chronickou psychickou i psychosomatickou),
- První reakce v emočně vypjaté situaci – základy krizové intervence,
- Základy polohování a ergonomické manipulace v geriatrické praxi,
- Školení zaměstnanců v oblasti PO a BOZP.



Domov pro seniory

Domov důchodců Roudnice nad Labem, p. o., poskytuje službu domov pro seniory, a to lidem ve věku od 65 let, kteří potřebují z důvodu věku a zdravotního stavu pomoc a podporu druhé osoby.

Tuto službu Domov důchodců poskytuje nejprve občanům města Roudnice nad Labem a občanům ze spádových obcí města Roudnice nad Labem, následně občanům z jiných měst a okresů.

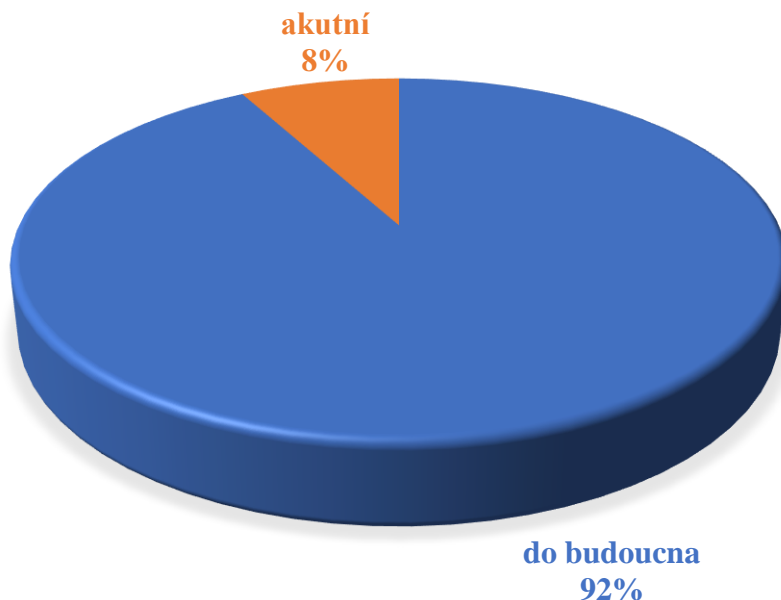
Žadatelé

V roce 2021 bylo evidováno celkem 225 žádostí o přijetí pro službu domov pro seniory.

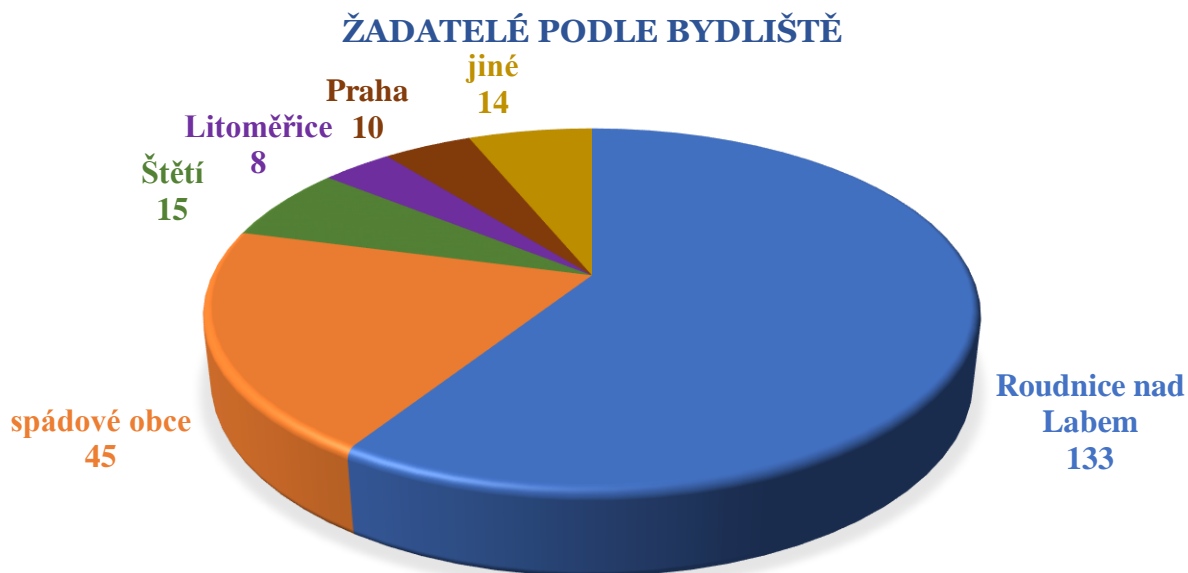
Jsou evidovány žádosti, které jsou podávány do budoucna, to znamená, že žadatel řeší svoji budoucí situaci s dostatečným předstihem, ale v současné době nemá o služby zájem, protože je ještě nepotřebuje a tyto žádosti tvoří 92 % z celkové evidence žadatelů pro službu domov pro seniory.

Dále jsou evidovány žádosti, které jsou akutní, to znamená, že žadatel se nachází v nepříznivé sociální situaci, kdy rodina péči již nezvládá a další služby (např. pečovatelská služba) jsou nedostačující. Tyto žádosti tvoří 8 % z celkové evidence žadatelů pro službu domov pro seniory.

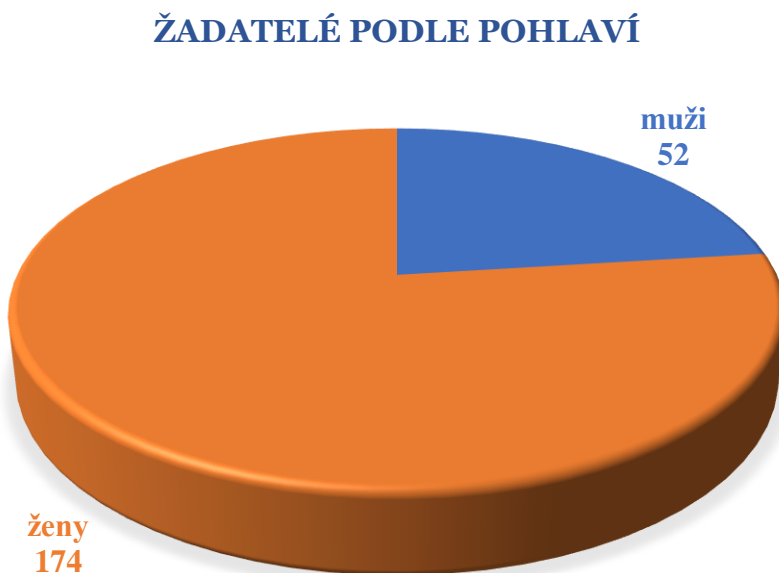
ŽADATELÉ CELKEM



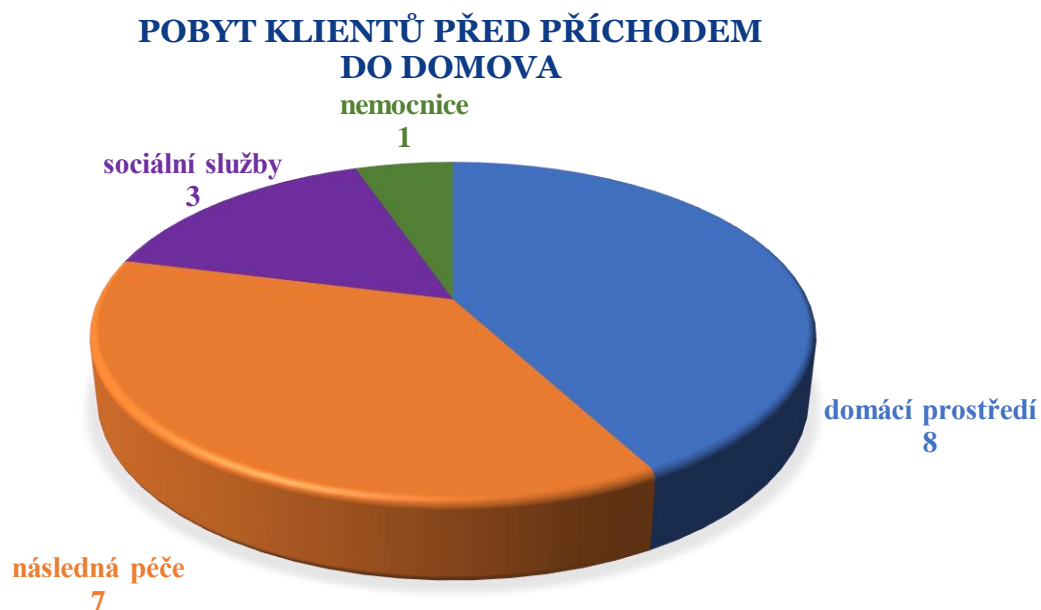
Převážnou část žádostí tvoří žádosti obyvatel města Roudnice nad Labem a dále obyvatel ze spádových obcí.



Z celkového počtu evidovaných žádostí pro službu domov pro seniory převažují žádosti žen.



Žadatelé do Domova přicházejí z domácího prostředí, z nemocnice nebo z jiného zařízení a z následné péče (např. z léčebny dlouhodobě nemocných), tzn. ve chvíli, kdy se nacházejí v nepříznivé sociální situaci a jsou často dlouhodobě hospitalizováni a rodiny nemohou zajistit trvalou péči v domácích podmínkách.

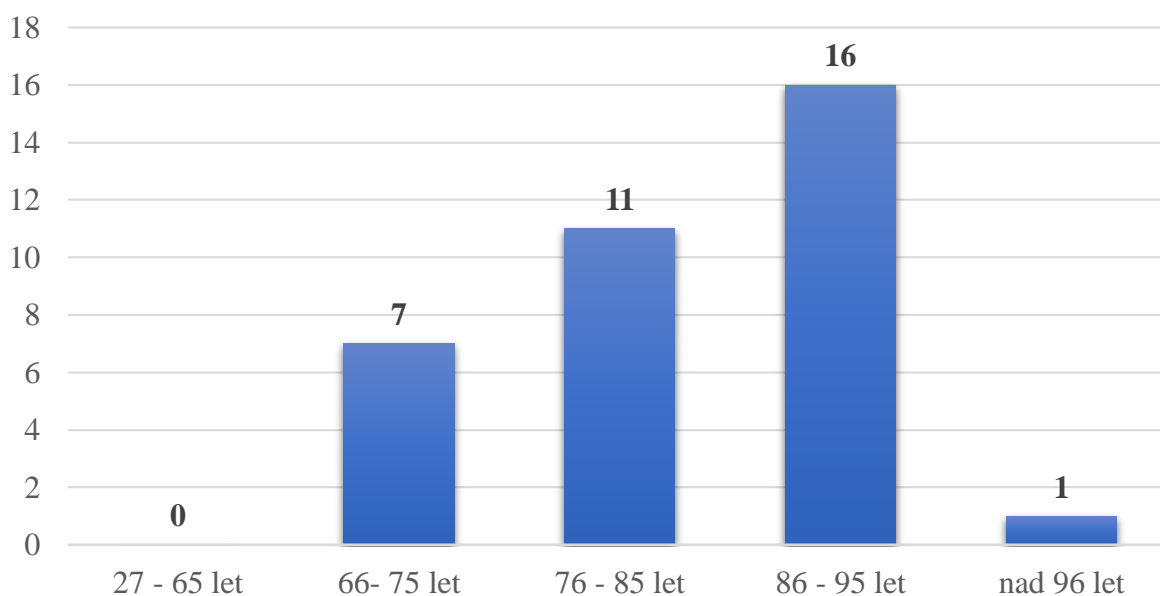


Klienti

V roce 2021 bylo celkově přijato do služby domov pro seniory 21 žadatelů, zároveň v tomto roce zemřelo 10 klientů, smlouvu vypověděli 2 klienti (odchod do jiného zařízení).

Průměrný věk klientů ve službě domov pro seniory je 84,4 let.

VĚKOVÉ SLOŽENÍ KLIENTŮ



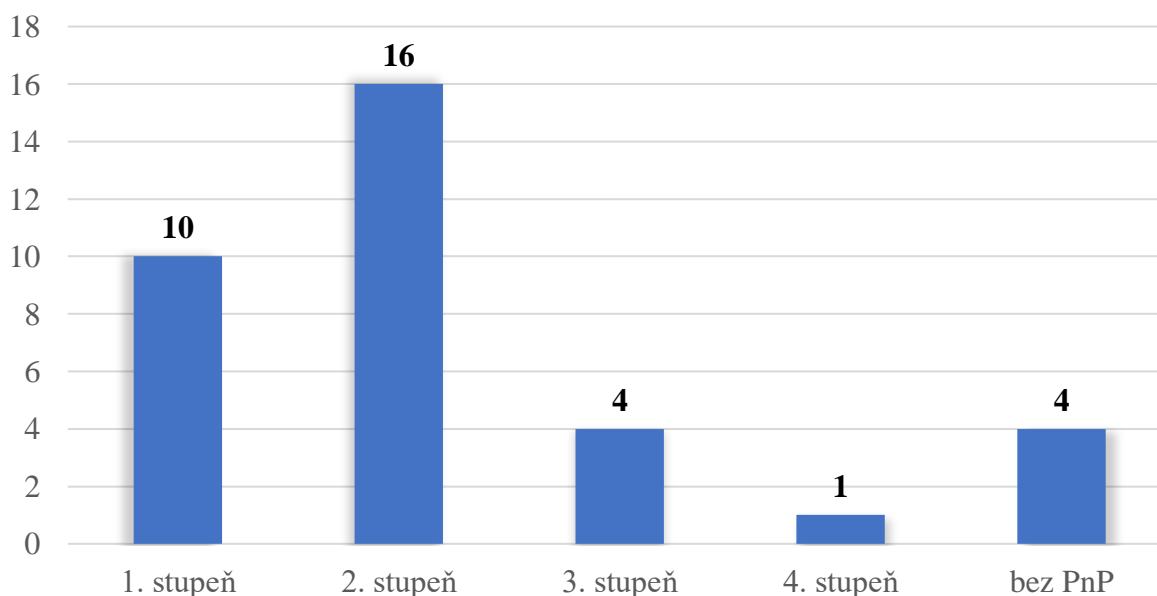
Příspěvek na péči

Žadatelé do Domova přicházející z následné péče, resp. ze zdravotnického zařízení, ale i z domácího prostředí, nemají ve většině případech o příspěvek na péči požádáno. Často nemají povědomí, že tato dávka existuje a že na ni mohou mít nárok. O tuto dávku je tedy požádáno až ve chvíli, kdy žadatel se stává klientem Domova.

V roce 2021 jsme podali 10 žádostí o příspěvek na péči u nově přichozích klientů, kteří neměli priznaný žádný stupeň příspěvku na péči, a podali jsme 3 návrhy na změnu výše příspěvku na péči u klientů, u kterých příspěvek na péči nebyl v odpovídající výši.

Celé řízení o rozhodování o nároku na příspěvek na péči je v kompetenci Úřadu práce ČR a řízení trvá zpravidla 4 až 6 měsíců (včetně doby, kdy okresní správa sociálního zabezpečení posuzuje stupeň závislosti žadatele o tuto dávku). Řízení, které započalo na konci roku 2021, pokračuje ještě v roce 2022.

PŘÍSPĚVKY NA PÉČI



Domov se zvláštním režimem

Domov důchodců Roudnice nad Labem, p. o., poskytuje službu domov se zvláštním režimem, a to lidem ve věku od 65 let, kteří mají diagnostikovanou Alzheimerovu chorobu nebo jiný typ demence, a v důsledku tohoto onemocnění mají sníženou soběstačnost, a jejich situace vyžaduje pravidelnou pomoc a podporu jiné osoby.

Tuto službu Domov důchodců poskytuje nejprve občanům města Roudnice nad Labem a občanům ze spádových obcí města Roudnice nad Labem, následně občanům z jiných měst a okresů.

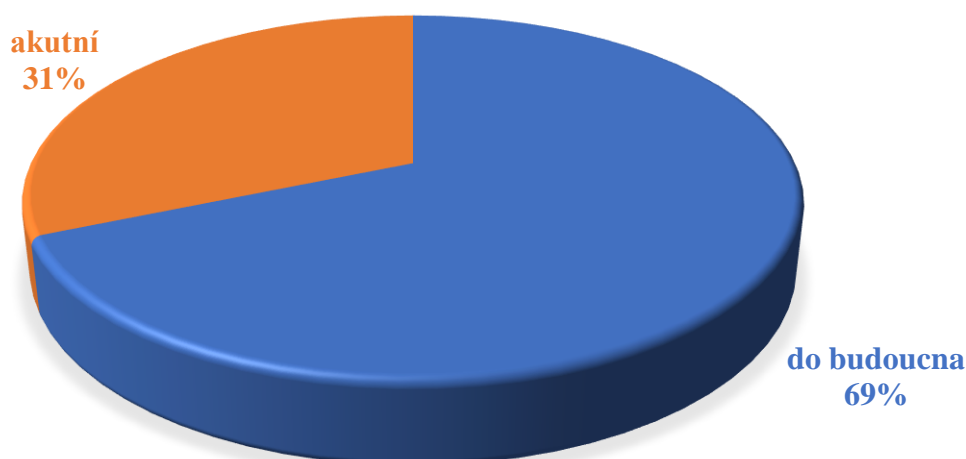
Žadatelé

V roce 2021 bylo evidováno celkem 60 žádostí o přijetí pro službu domov se zvláštním režimem.

Jsou evidovány žádosti, které jsou podávány do budoucna, to znamená, že žadatel řeší svoji budoucí situaci s dostatečným předstihem, ale v současné době nemá o služby zájem, protože je ještě nepotřebuje a tyto žádosti tvoří 69 % z celkové evidence žadatelů pro službu domov se zvláštním režimem.

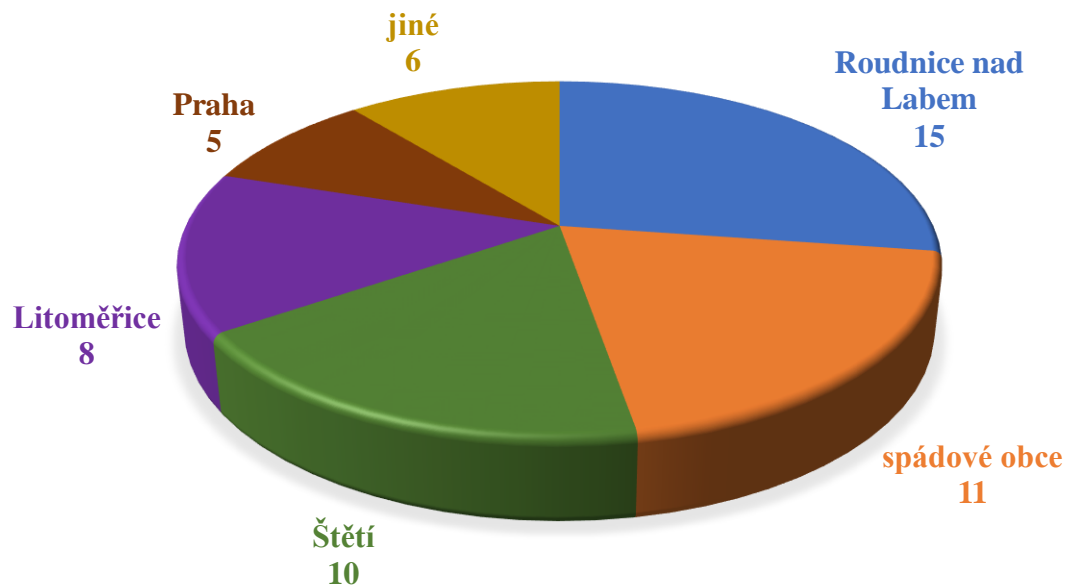
Dále jsou evidovány žádosti, které jsou akutní, to znamená, že žadatel se nachází v nepříznivé sociální situaci, kdy rodina péči již nezvládá a další služby (např. pečovatelská služba) jsou nedostačující. Tyto žádosti tvoří 31 % z celkové evidence žadatelů pro službu domov se zvláštním režimem.

ŽADATELÉ CELKEM



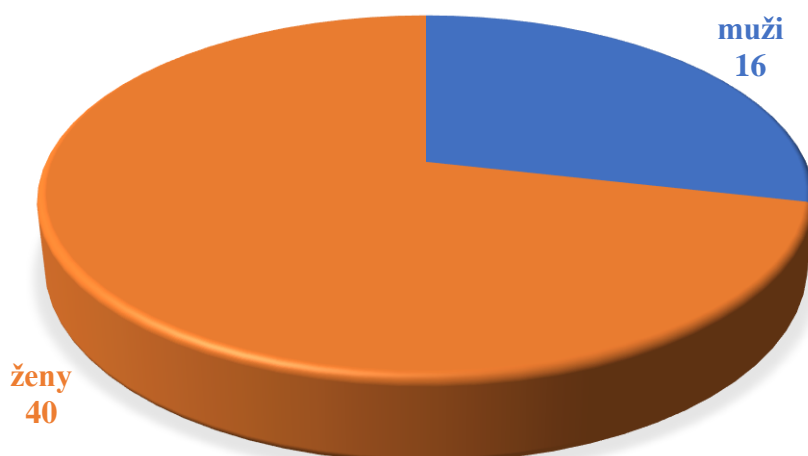
Více jak polovina žádostí je podána obyvateli města Roudnice nad Labem, obyvateli ze spádových obcí a obyvateli z města Štětí. Jen zlomek žádostí je podán obyvateli z jiných měst a krajů.

ŽADATELÉ PODLE BYDLIŠTĚ

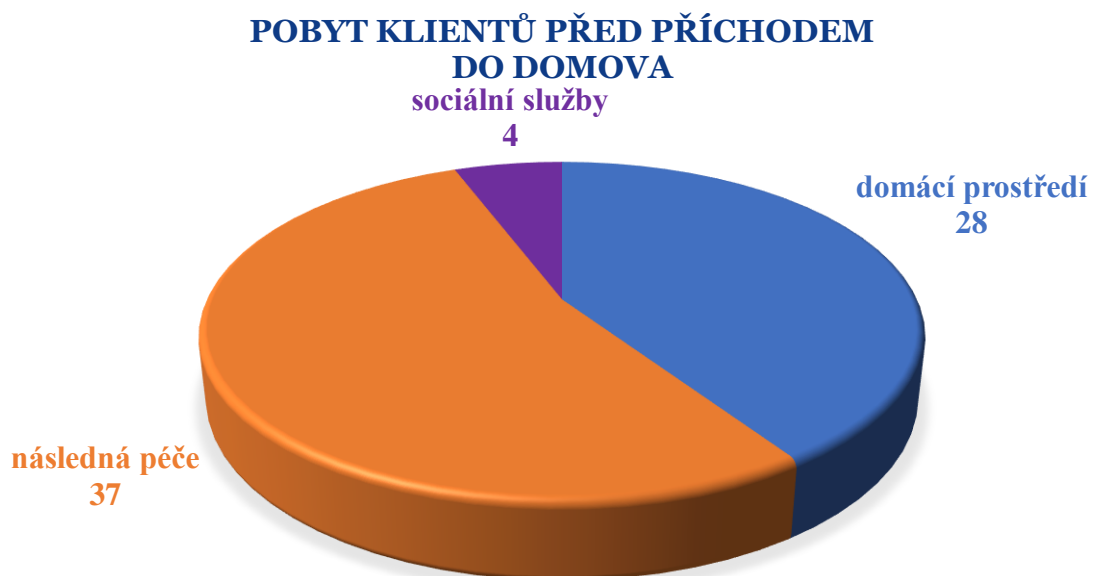


Z celkového počtu evidovaných žádostí pro službu domov se zvláštním režimem převažují žádosti žen.

ŽADATELÉ PODLE POHLAVÍ



Žadatelé do Domova přicházeli nejčastěji z domácího prostředí, z následné péče (např. z léčebny dlouhodobě nemocných) a nemocnice, tzn. ve chvíli, kdy se nacházeli v nepříznivé sociální situaci a byli často dlouhodobě hospitalizováni anebo rodiny nemohly zajistit trvalou péči v domácích podmínkách.

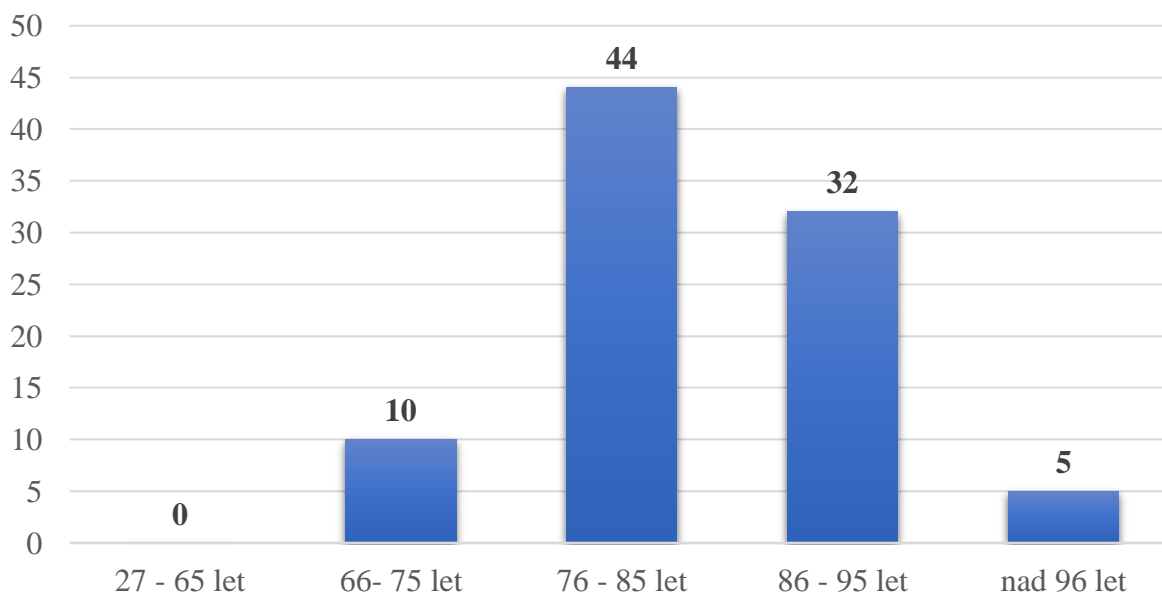


Klienti

V roce 2021 bylo celkově přijato do služby domov se zvláštním režimem 79 žadatelů, zároveň v tomto roce zemřelo 60 klientů.

Průměrný věk klientů ve službě domov se zvláštním režimem je 84,5 let.

VĚKOVÉ SLOŽENÍ KLIENTŮ

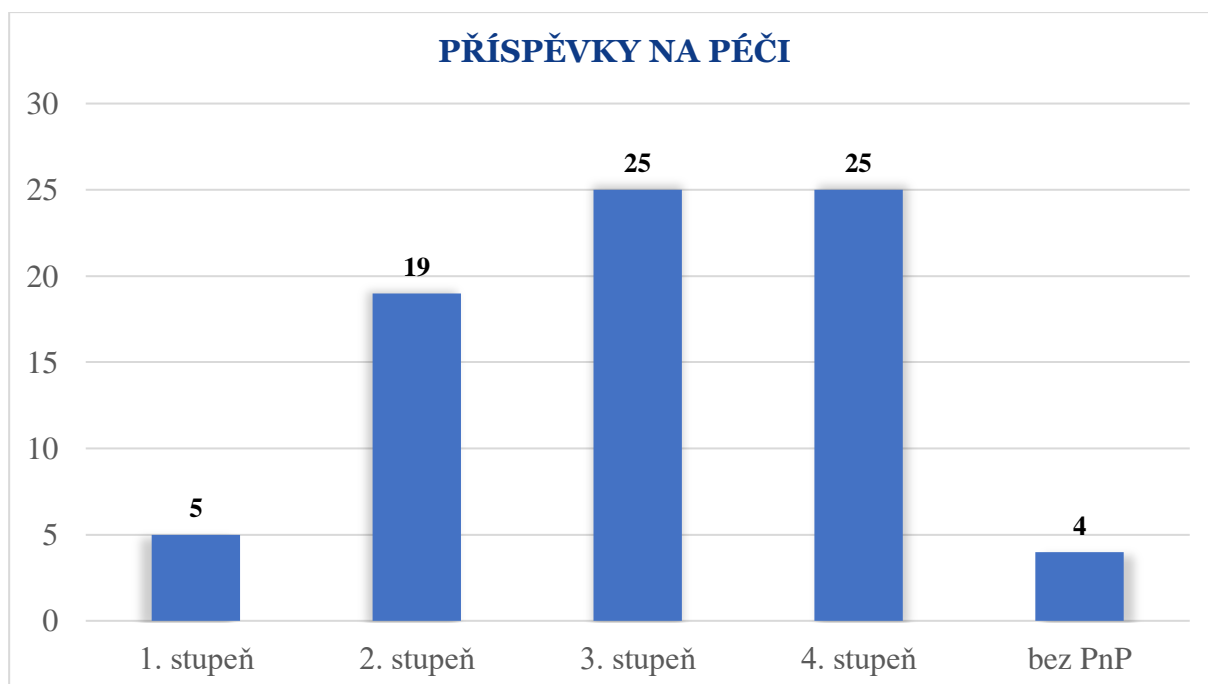


Příspěvek na péči

Žadatelé přicházející do Domova z následné péče, resp. ze zdravotnického zařízení, ale i z domácího prostředí, nemají ve většině případech o příspěvek na péči požádáno. Často nemají povědomí, že tato dávka existuje a že na ni mohou mít nárok. O tuto dávku je tedy požádáno až ve chvíli, kdy se žadatel stává klientem Domova.

V roce 2021 jsme podali 25 žádostí o příspěvek na péči u nově přichozích klientů, kteří neměli přiznán žádný stupeň příspěvku na péči, a podali jsme 37 návrhů na změnu výše příspěvku na péči u klientů, u kterých příspěvek na péči nebyl v odpovídající výši.

Celé řízení o rozhodování o nároku na příspěvek na péči je v kompetenci Úřadu práce ČR a řízení trvá zpravidla 4 až 6 měsíců (včetně doby, kdy okresní správa sociálního zabezpečení posuzuje stupeň závislosti žadatele o tuto dávku). Řízení, která započala na konci roku 2022, pokračují ještě v roce 2022.



Spolupráce

V roce 2021 jsme spolupracovali s různými organizacemi a institucemi jako je Městský úřad Roudnice nad Labem, zejména s odborem evidence obyvatel, matrikou a odborem sociálních věcí (jednalo se např. o ověřování podpisů nebo dokumentů, výměnu občanských průkazů s končící dobou platnosti, změnu trvalého pobytu nebo o volby do Poslanecké sněmovny Parlamentu České republiky).

Jakékoli volby jsou v Domově velkou událostí. Klienti se o politickou situaci v České republice aktivně zajímají a velká většina z nich využívá svého práva volit. Městský úřad tedy vyčleňuje z volební komise dva členy, kteří do Domova přicházejí vždy na jedno odpoledne s přenosnou volební urnou.

V roce 2021 jsme spolupracovali se sociálními pracovníci z Nemocnice Roudnice nad Labem, z Městského úřadu Roudnice nad Labem, z Psychiatrické nemocnice Horní Beřkovice.

A dále s lékaři a zdravotním personálem z NRP – oddělení následné a rehabilitační péče v Roudnici nad Labem, z Léčebny dlouhodobě nemocných v Litoměřicích a v Kralupech nad Vltavou.



ÚSEK AKTIVIZACE

Úsek aktivizace zajišťoval klientům činnosti, které jim pomohly co nejdéle udržet si soběstačnost nebo jejich soběstačnost rozvíjet. Tyto činnosti vychází z ergoterapie (léčba prací) – pojí se s naplněním volného času, kdy aktivity mohou zlepšovat soběstačnost klientů, posílit jejich psychickou i fyzickou kondici.

Aktivizační činnosti byly zaměřeny jak skupinově, tak i individuálně, a to u těch klientů, kteří se nemohou nebo nechtějí z různých důvodů (zpravidla zdravotních) zúčastnit aktivit ve skupině.

Nabízené aktivizační činnosti pro obě služby:

- ranní kondiční cvičení,
- aktivity zaměřené na hudbu,
- trénink paměti,
- reminiscenční aktivity,
- přednášky a besedy na různá témata,
- dámský a pánský klub,
- kosmetický salon,
- parafínový zábal rukou,
- promítání filmů,
- vaření a pečení,
- výtvarné činnosti,
- ruční práce,
- společenské a deskové hry,
- vědomostní soutěže,
- sportovní aktivity – pétanque, ruské kuželky, cvrnkaná, kriket,
- procházky.

Vzdělávání

Instruktorzy sociální péče se pravidelně vzdělávají a plní tak i zákonnou povinnost dalšího vzdělávání pro pracovníky v sociálních službách dle zákona č. 108/2006 Sb. Jedná se o akreditované vzdělávání.

Absolvované akreditované kurzy a školící akce v roce 2021:

- Trénink paměti s využitím muzikoterapie, arteterapie a biblioterapie,
- Hry v sociální práci z pohledu transakční analýzy,
- Individuální plánování poskytované sociální služby,
- Základy polohování a ergonomické manipulace v geriatrické praxi,
- Školení zaměstnanců v oblasti PO a BOZP.



Společenské akce

V letních měsících se nám podařil uskutečnit pro klienty výlet do Vodního hradu v Budyni nad Ohří, Sklářského muzea v Novém Boru a výlet výletním vláčkem Jůlinka po Roudnici nad Labem a okolí.

S ohledem na epidemiologickou situaci a platná opatření vlády probíhaly společenské akce: Čarodějnický rej, Zahradní slavnost s Cimbálovou muzikou M. Kotlára, Vepřové hody, Hudební vystoupení „To byl pan Hašler“, Hudební vystoupení „Semafor“, Hudební vystoupení Milana Fialy „Hity Karla Gotta“, slavnostní rozsvícení vánočního stromu s vystoupením Podřípského žesťového kvintetu.

Pro klienty Domova Roudnice nad Labem i nadále probíhaly každou středu odpoledne bohoslužby. V období zhoršené epidemiologické situace byla duchovní služba poskytována individuálně.



V roce 2021 se podařilo v Domově uskutečnit několik koncertů pod okny – koncert zpěvačky Madii, koncert několika členů Severočeské filharmonie Teplice, koncert R. Pechouška a vystoupení Waldemar Matuška revival.





Dále náš Domov navštívil a zazpíval nám zpěvák Jiří Helekal a Václav Neckář se svým bratrem Janem Neckářem.



Projekty

Kiwanis panenky

Už 6. rokem jsme zapojeni do projektu Kiwanis panenka. Kiwanis panenky v Domově společnými silami vyrábějí klienti, a tím se nemalým dílem podílejí na pomoci dětem, lékařům a rodičům.

Spolupráce

Spolek Animal Therapy

Na podzim roku 2021 jsme navázali spolupráci se spolkem Animal Therapy, který se věnuje zooterapii.

Pravidelně nás navštěvují terapeutické týmy, které nám pomáhají a dělají nám radost.



ZDRAVOTNÍ ÚSEK



Zdravotní úsek má na starost v rámci své činnosti:

- aplikaci léků,
- péči o rány,
- péči o močový katetr,
- polohování,
- sledování fyziologických funkcí
- zajištění vyšetření odborných lékařů.

Personál

Součástí zdravotního úseku byl v roce 2021 pečovatelský úsek.

Na zdravotním úseku v roce 2021 pracovali tito zaměstnanci:

- 1 vedoucí zdravotně pečovatelského úseku,
- 10 zdravotních sester,
- 2 fyzioterapeutky.

Na pečovatelském úseku v roce 2021 pracovali tito zaměstnanci:

- 1 manažerka sociální péče,
- 43 pracovníků přímé obslužné péče.

Lékařská péče

DK – Distribuovaná klinika s.r.o. zajišťovala služby praktického lékaře, odvoz laboratorního materiálu, dovoz léků a potřebné přístroje – tonometry, oxymetry, přístroje k měření INR a CRP.

Každou středu ordinovala v ambulanci na ošetřovatelském oddělení praktická lékařka MUDr. Uliana Kalynovska.

Další lékařskou péči klientům zajišťovala:

- MUDr. Irena Pišvejcová (psychiatřička), která ordinovala 1x 14 dní ve středu,
- MUDr. Hana Kujalová (kožní lékařka), která ordinovala 1x za měsíc,
- chirurg, který docházel do Domova 1x týdně ve středu,
- další specializovanou lékařskou péči pro klienty poskytovali neurolog, oční lékař a urolog.

Novinky

V roce 2021 byla sesterna vybavena novými tonometry, oxymetry a testerem CRP.



PEČOVATELSKÝ ÚSEK

Pečovatelský úsek v rámci své činnosti zabezpečuje níže uvedené úkony:

- poskytnutí stravy,
- pomoc při zvládnání běžných úkonů péče o vlastní osobu,
- pomoc při osobní hygieně nebo poskytnutí podmínek pro osobní hygienu,
- zprostředkování kontaktu se společenským prostředím,
- sociálně terapeutické činnosti.

Vzdělávání

Pracovnice přímé obslužné péče se pravidelně vzdělávají a plní tak i zákonnou povinnost dalšího vzdělávání pro pracovníky v sociálních službách dle zákona č. 108/2006 Sb. Jedná se o akreditované vzdělávání.

Absolvované akreditované kurzy a školicí akce v roce 2021:

- Základy polohování a ergonomické manipulace s klientem v geriatrické péči,
- Stravování nejen seniorů: Nedostatek mívá řešení,
- Úvod do problematiky péče o inkontinentního uživatele,
- Školení zaměstnanců v oblasti PO a BOZP.

Spolupráce

V roce 2021 jsme pokračovali ve spolupráci firmou HARTMANN, která je dodavatelem inkontinenčních a hygienických pomůcek. Pravidelně zajišťuje i školení pro pracovnice přímé obslužné péče v oblasti péče o klienta.



Novinky

- 3 závěsné transportní vaky,
- 10 lůžkových servírovacích stolků,
- 2 mobilní sprchovací lehátka.



EKONOMICKÝ ÚSEK

Ekonomický úsek zajišťuje chod Domova po ekonomické stránce a má na starost kompletní hospodaření Domova.

Personál

Na ekonomickém úseku v roce 2021 pracovali tito zaměstnanci:

- 1 ekonomka,
- 1 mzdová účetní,
- 2 účetní.

Součástí ekonomického úseku v roce 2021 byly tyto úseky:

- stravovací (13 zaměstnanců),
- údržby (3 zaměstnanci),
- úklidu (9 zaměstnanců),
- recepce a kavárna (6 zaměstnanců).

Vzdělávání

V roce 2021 se zaměstnanci ekonomického úseku zúčastnili těchto kurzů:

- Změny v personální a mzdové problematice od roku 2022,
- Inventarizace majetku,
- Školení zaměstnanců v oblasti PO a BOZP.



Finanční náklady a výnosy na službu

NÁKLADY	Skutečnost rok 2021 v tis. Kč
Materiálové náklady – potraviny	4 134
Materiálové náklady – energie	4 131
Materiálové náklady – dlouhodobý hmotný majetek	544
Materiálové náklady – spotřební materiál	2 208
Osobní náklady	59 676
z toho mzdy a ostatní osobní náklady	43 543
Údržba a opravy	285
Služby	1 909
Odpisy	5 075
Ostatní náklady	1 596
Celkem náklady	79 558

VÝNOSY	Skutečnost rok 2021 v tis. Kč
Příjmy od klientů	16 493
Příjmy od zdravotních pojišťoven	9 080
Příspěvek na péči	10 990
Ostatní výnosy	2 073
Výnosy z úroků	142
Vlastní výnosy	38 778
Neinvestiční příspěvek – odpisy	0
Provozní dotace – Město	7 380
Státní dotace – MPSV	33 447
Dotace – ÚP	22
Čerpání fondů	0
Čerpání darů	0
Cizí výnosy	40 849
Celkem výnosy	79 627



ÚSEK STRAVOVÁNÍ

Stravovací úsek v rámci své činnosti zajišťuje klientům celodenní stravování.

Personál

Ve stravovacím úseku v roce 2021 pracovali tito zaměstnanci:

- 1 vedoucí kuchyně,
- 6 kuchařů,
- 7 pomocných kuchařek.

Stravování

Klienti si mohli vybírat ze dvou variant stravy. První varianta obsahovala 3 hlavní jídla (snídaně, oběd, večeře) a dopolední a odpolední svačiny. Druhá varianta obsahovala pouze 3 hlavní jídla.

I v roce 2021 si každý klient mohl v jídelně k snídani vybrat, na co měl chuť.

Klienti si z jídelního lístku mohli vybrat ze dvou hlavních jídel k obědu a ze dvou jídel k večeři. Jídelní lístek je upravován na základě přání a připomínek samotných klientů.

Strava se klientům připravovala s ohledem k jejich věku a zdravotnímu stavu. To znamená, že byla připravována v různých formách (např. krájená, mletá nebo kašovitá) nebo byla připravována v dietních variantách (např. šetřící, racionální, s omezením tuku, nízkocholesterolová, redukční, diabetická a neslaná šetřící).

Personál stravovacího úseku pekla pro klienty čerstvé domácí sladké pečivo, které bylo klientům podáváno k snídání a ke svačinám.

Tabletový systém byl nadále v roce 2021 využíván pro přepravu stravy klientům, kteří se nemohli stravovat v jídelně. Strava podávaná tímto způsobem si tak zachovala potřebnou teplotu a vysokou kvalitu.



Novinky

- vodní pojízdná odkrytá lázeň s ohřevem,
- krouhač zeleniny Robot Coupe,
- čtečka na výdej obědů pro zaměstnance,
- nový nábytek v denní místnosti personálu.



INOVACE V DOMOVĚ

Kavárna

V prostorách kavárny byla v průběhu roku 2021 vybudována místnost pro zmrzlinový stroj, byla zakoupena nová lednice Gorenje a pultový mrazák Whirpool.

Celou letní sezonu byl opět v provozu zmrzlinový stroj a dále se v kavárně Domova rozšiřoval sortiment zboží.

