

VÝROČNÍ ZPRÁVA 2018



POSKYTOVATEL

NÁZEV ZAŘÍZENÍ

Domov důchodců Roudnice nad Labem

PRÁVNÍ FORMA

příspěvková organizace

ADRESA

Sámova 2481, Roudnice nad Labem

IČ: 00828998

ZŘIZOVATEL

Město Roudnice nad Labem

ŘEDITELKA

Mgr. Lenka Nová

ZÁSTUPKYNĚ ŘEDITELKY

Soňa Pospíchalová

REGISTROVANÉ SOCIÁLNÍ SLUŽBY

domov pro seniory

domov se zvláštním režimem



ÚSEK SOCIÁLNÍ PRÁCE

Úsek sociální práce má v rámci své činnosti:

- řeší nepříznivou sociální situaci seniorů
- poskytuje základní poradenství spojené s řešením nepříznivé sociální situace
- spolupracuje s rodinami žadatelů, se sociálními pracovníky z jiných organizací nebo zařízení
- sepisuje a eviduje žádosti o přijetí
- osobně projednává podmínky poskytování sociální služby s budoucím klientem v jeho domácím prostředí nebo ve zdravotnickém zařízení
- s klienty řeší dílčí sociálně-právní problémy
- doprovází a pomáhá při jednání se správními orgány a jinými organizacemi

PERSONÁL

Součástí úseku sociální práce byl v roce 2018 úsek aktivizace a na těchto úsecích pracovaly:

- 1 vedoucí sociálně aktivizačního úseku
- 1 sociální pracovník
- 3 instruktorky sociální péče

VZDĚLÁVÁNÍ

Sociální pracovníci se pravidelně vzdělávají a plní tak i zákonnou povinnost dalšího vzdělávání pro sociální pracovníky dle zákona č.108/2006 Sb. Jedná se o akreditované vzdělávání.

Absolvované akreditované kurzy a školicí akce v roce 2018:

- Syndrom vyhoření
- Individuální plánování v Domově seniorů
- Sociální dokumentace Cygnus 2 v praxi

Účast na konferencích v roce 2018:

- Individuální plánování v práci sociálního pracovníka
- Nové přístupy v péči o seniory a zdravotně postižené

DOMOV PRO SENIORY

Domov důchodců Roudnice nad Labem, p. o., poskytuje službu domov pro seniory, a to lidem ve věku od 65 let, kteří potřebují z důvodu věku a zdravotního stavu pomoc a podporu druhé osoby. Tuto službu Domov důchodců poskytuje nejprve občanům města Roudnice nad Labem a občanům ze spádových obcí města Roudnice nad Labem, následně občanům z jiných měst a okresů.

Žadatelé

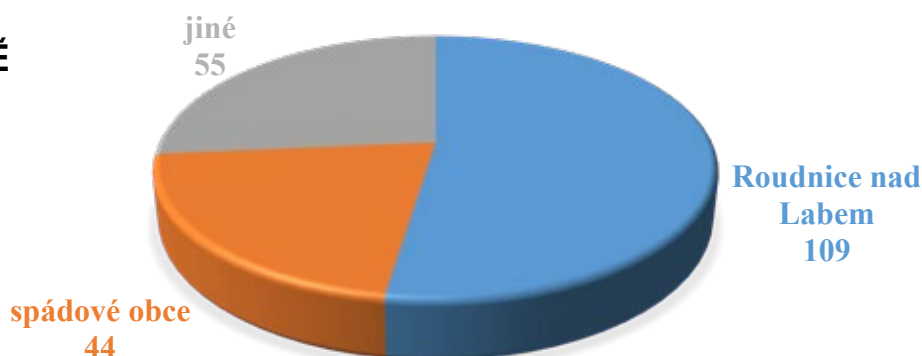
V roce 2018 bylo evidováno celkem 208 žádostí o přijetí pro službu domov pro seniory. Jsou evidovány žádosti, které jsou podávány do budoucna, to znamená, že žadatel řeší svoji budoucí situaci s dostatečným předstihem, ale v současné době nemá o služby zájem, protože je ještě nepotřebuje a tyto žádosti tvoří 86 % z celkové evidence žadatelů pro službu domov pro seniory. Dále jsou evidovány žádosti, které jsou akutní, to znamená, že žadatel se nachází v nepříznivé sociální situaci, kdy rodina péči již nezvládá a další služby (např. pečovatelská služba) jsou nedostačující. Tyto žádosti tvoří 14 % z celkové evidence žadatelů pro službu domov pro seniory.

ŽADATELÉ CELKEM (graf)



Převážnou část žádostí tvoří žádosti obyvatel města Roudnice nad Labem a dále obyvatel ze spádových obcí. Žádosti z jiných měst, okresů a krajů jsou evidovány od roku 2003, kdy byl Domov důchodců otevřen, a kritérium bydliště nebylo zohledňováno.

ŽADATELÉ PODLE BYDLIŠTĚ (graf)

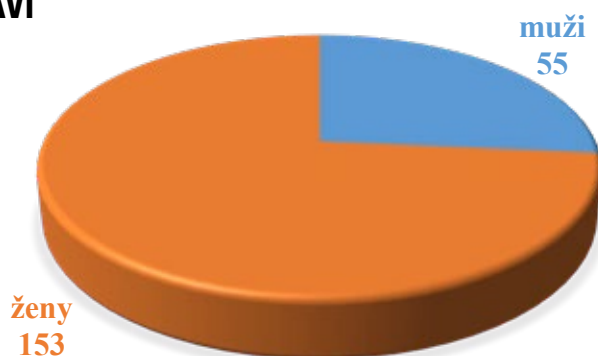




Z celkového počtu evidovaných žádostí pro službu domov pro seniory převažují žádosti žen.

ŽADATELÉ PODLE POHLAVÍ

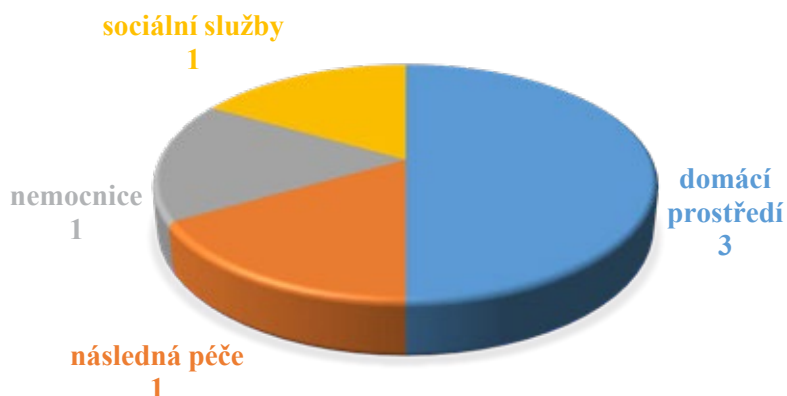
(graf)



Žadatelé do Domova přicházejí z domácího prostředí, z nemocnice nebo z jiného zařízení a z následné péče (např. z léčebny dlouhodobě nemocných), tzn. ve chvíli, kdy se nacházejí v nepříznivé sociální situaci a jsou často dlouhodobě hospitalizováni a rodiny nemohou zajistit trvalou péči v domácích podmínkách.

POBYT KLIENTŮ PŘED PŘÍCHODEM DO DOMOVA

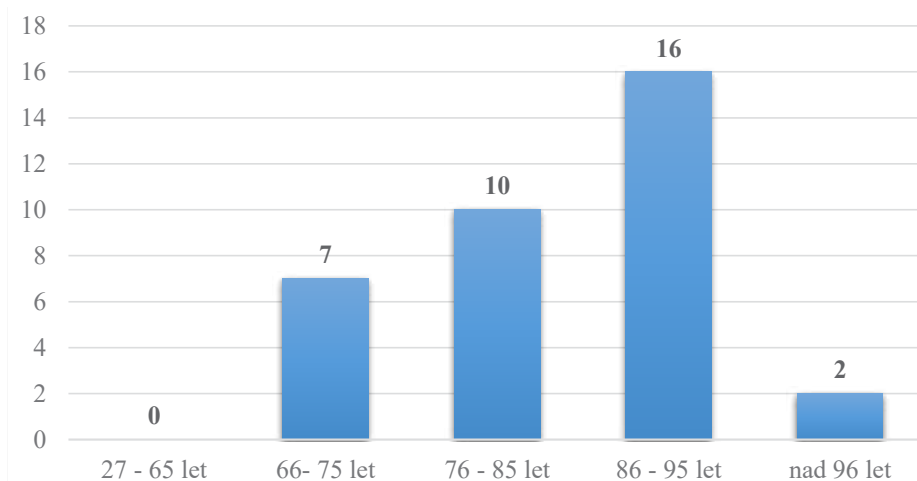
(graf)



Klienti

V roce 2018 bylo celkově přijato do služby domov pro seniory 6 žadatelů, zároveň v tomto roce zemřeli 2 klienti, žádný z klientů smlouvu ne vypověděl (neodešel do domácího prostředí, do jiného zařízení). Průměrný věk klientů ve službě domov pro seniory je 84,6 let.

VĚKOVÉ SLOŽENÍ KLIENTŮ (graf)



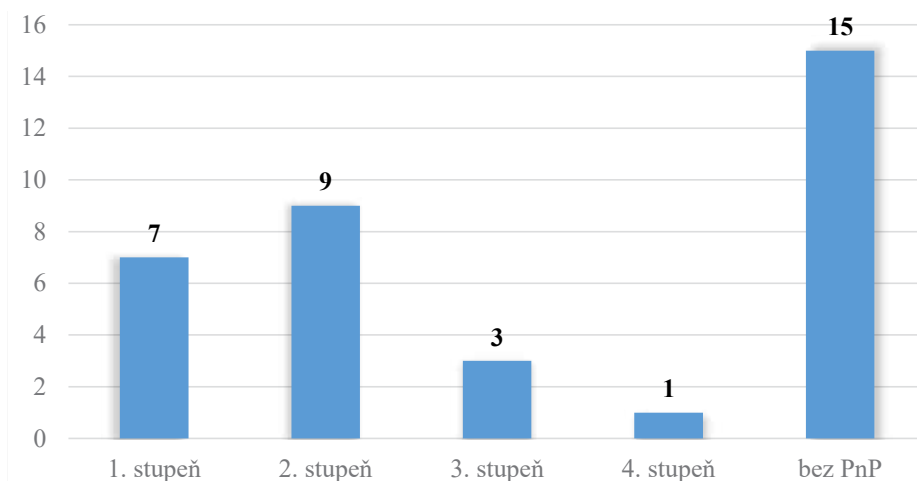
Příspěvek na péči

Žadatelé přicházející do Domova z následné péče, resp. ze zdravotnického zařízení, ale i z domácího prostředí, nemají ve většině případech o příspěvek na péči požádáno. Často nemají povědomí, že tato dávka existuje a že na ni mohou mít nárok. O tuto dávku je tedy požádáno až ve chvíli, kdy žadatel se stává klientem Domova.

V roce 2018 jsme podali 1 žádost o příspěvek na péči u nově přichozího klienta, který neměl přiznan žádný stupeň příspěvku na péči. Návrhy na změnu výše příspěvku na péči podány nebyly.

Celé řízení o rozhodování o nároku na příspěvek na péči je v kompetenci Úřadu práce ČR a řízení trvá zpravidla 4 až 6 měsíců (včetně doby, kdy okresní správa sociálního zabezpečení posuzuje stupeň závislosti žadatele o tuto dávku). Řízení, které započalo na konci roku 2018, pokračuje ještě v roce 2019.

PŘÍSPĚVKY NA PÉČI (graf)



DOMOV SE ZVLÁŠTNÍM REŽIMEM

Domov důchodců Roudnice nad Labem, p. o., poskytuje službu domov se zvláštním režimem, a to lidem ve věku od 65 let, kteří mají diagnostikovanou Alzheimerovu chorobu nebo jiný typ demence, a v důsledku tohoto onemocnění mají sníženou soběstačnost, a jejich situace vyžaduje pravidelnou pomoc a podporu jiné osoby.

Tuto službu Domov důchodců poskytuje nejprve občanům města Roudnice nad Labem a občanům ze spádových obcí města Roudnice nad Labem, následně občanům z jiných měst a okresů.

ŽADATELÉ

V roce 2018 bylo evidováno celkem 46 žádostí o přijetí pro službu domov se zvláštním režimem. Jsou evidovány žádosti, které jsou podávány do budoucna, to znamená, že žadatel řeší svoji budoucí situaci s dostatečným předstihem, ale v současné době nemá o služby zájem, protože je ještě nepotřebuje a tyto žádosti tvoří 52 % z celkové evidence žadatelů pro službu domov se zvláštním režimem.

Dále jsou evidovány žádosti, které jsou akutní, to znamená, že žadatel se nachází v nepříznivé sociální situaci, kdy rodina péči již nezvládá a další služby (např. pečovatelská služba) jsou nedostačující. Tyto žádosti tvoří 48 % z celkové evidence žadatelů pro službu domov se zvláštním režimem.

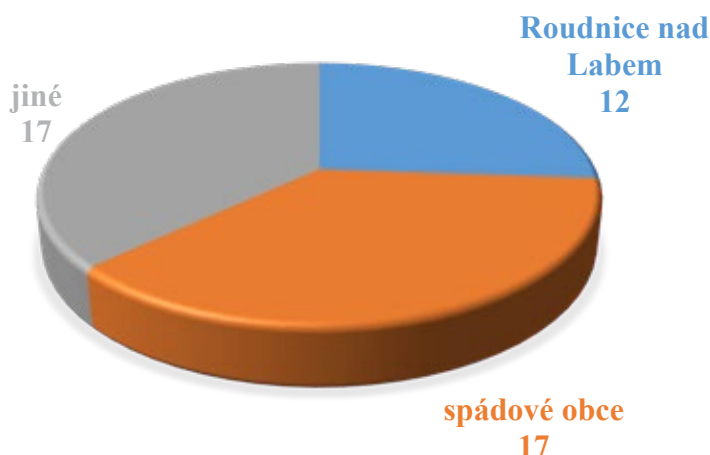
ŽADATELÉ CELKEM

(graf)



Téměř všechny žádosti jsou podány obyvateli města Roudnice nad Labem a dále obyvateli ze spádových obcí. Jen zlomek žádostí je podán obyvateli z jiných měst, okresů a krajů.

ŽADATELÉ PODLE BYDLIŠTĚ (graf)



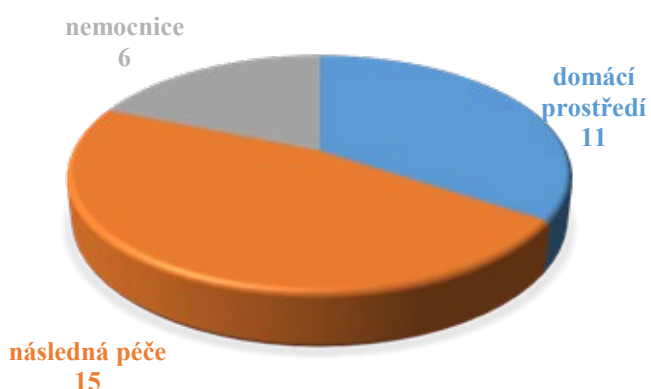
Z celkového počtu evidovaných žádostí pro službu domov se zvláštním režimem převažují žádosti žen.

ŽADATELÉ PODLE POHLAVÍ (graf)



Žadatelé do Domova přicházejí z domácího prostředí, z nemocnice, ale nejčastěji z následné péče (např. z léčebny dlouhodobě nemocných), tzn. ve chvíli, kdy se nacházejí v nepříznivé sociální situaci a jsou často dlouhodobě hospitalizováni a rodiny nemohou zajistit trvalou péči v domácích podmínkách.

POBYT KLIENTŮ PŘED PŘÍCHODEM DO DOMOVA (graf)

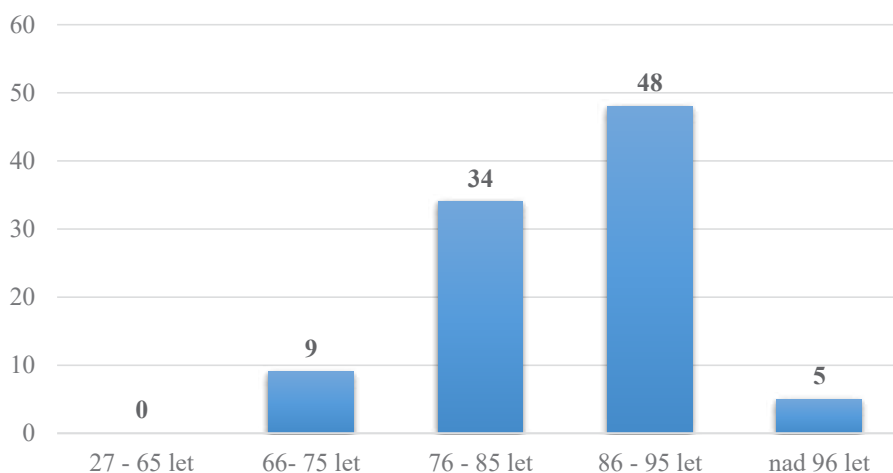


Klienti

V roce 2018 bylo celkově přijato do služby domov se zvláštním režimem 32 žadatelů, zároveň v tomto roce zemřelo 33 klientů, 2 klienti odešli do domácího prostředí (vypověděli smlouvu o poskytování sociální služby). Průměrný věk klientů ve službě domov se zvláštním režimem je 85,5 let.

VĚKOVÉ SLOŽENÍ KLIENTŮ

(graf)



Příspěvek na péči

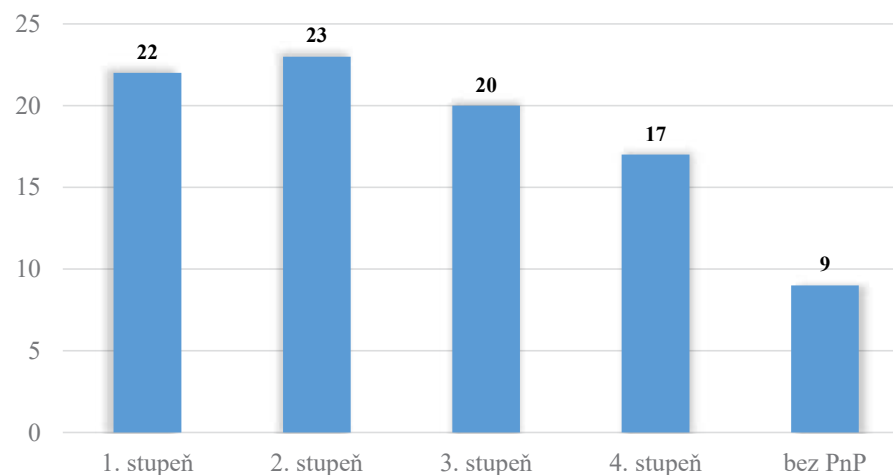
Žadatelé přicházející do Domova z následné péče, resp. ze zdravotnického zařízení, ale i z domácího prostředí, nemají ve většině případech o příspěvek na péči požádáno. Často nemají povědomí, že tato dávka existuje a že na ni mohou mít nárok. O tuto dávku je tedy požádáno až ve chvíli, kdy se žadatel stává klientem Domova.

V roce 2018 jsme podali 15 žádostí o příspěvek na péči u nově přichozích klientů, kteří neměli přiznán žádný stupeň příspěvku na péči, a podali jsme 21 návrhů na změnu výše příspěvku na péči u klientů, u kterých příspěvek na péči nebyl v odpovídající výši.

Celé řízení o rozhodování o nároku na příspěvek na péči je v kompetenci Úřadu práce ČR a řízení trvá zpravidla 4 až 6 měsíců (včetně doby, kdy okresní správa sociálního zabezpečení posuzuje stupeň závislosti žadatele o tuto dávku). Řízení, která započala na konci roku 2018, pokračují ještě v roce 2019.

PŘÍSPĚVKY NA PÉČI

(graf)



SPOLUPRÁCE

V roce 2018 jsme spolupracovali s různými organizacemi a institucemi jako je Městský úřad Roudnice nad Labem, zejména s odborem evidence obyvatel, matrikou a odborem sociálních věcí (jednalo se např. o ověřování podpisů nebo dokumentů, výměnu občanských průkazů s končící dobou platnosti, změnu trvalého pobytu nebo o volbu prezidenta republiky, volby do zastupitelstev obcí a volby do Senátu Parlamentu ČR).

Jakékoli volby jsou v Domově velkou událostí. Klienti se o politickou situaci v České republice aktivně zajímají a velká většina z nich využívá svého práva volit. Městský úřad tedy vyčleňuje z volební komise dva členy, kteří do Domova přicházejí vždy na jedno odpoledne s přenosnou volební urnou.

V roce 2018 jsme spolupracovali se sociálními pracovníci z Podřipské nemocnice s poliklinikou Roudnice nad Labem, z Městského úřadu Roudnice nad Labem, z Psychiatrické nemocnice Horní Beřkovice a Oddělení lůžek následné péče Louny.

A dále s lékaři a zdravotním personálem z NRP – oddělení následné a rehabilitační péče v Roudnici nad Labem, z Léčebny dlouhodobě nemocných v Litoměřicích.

ÚSEK AKTIVIZACE

Úsek aktivizace zajišťoval klientům činnosti, které jim pomohly co nejdéle udržet si soběstačnost nebo jejich soběstačnost rozvíjet. Tyto činnosti vychází z ergoterapie (léčba prací) – pojí se s naplňením volného času, kdy aktivity mohou zlepšovat soběstačnost klientů, posílit jejich psychickou i fyzickou kondici.

Aktivizační činnosti byly zaměřeny jak skupinově, tak i individuálně, a to u těch klientů, kteří se nemohou nebo nechťejí z různých důvodů (zpravidla zdravotních) zúčastnit aktivit ve skupině.

Nabízené aktivizační činnosti pro obě služby:

- ranní kondiční cvičení
- aktivity zaměřené na hudbu
- trénink paměti
- reminiscenční aktivity
- přednášky a besedy na různá témata
- dámský a pánský klub
- promítání filmů
- vaření a pečení
- výtvarné činnosti
- ruční práce
- společenské a deskové hry
- vědomostní soutěže
- sportovní aktivity – pétanque, šipky, ruské kuželky, cvrnkaná, kriket
- procházky



Instruktoři sociální péče i v roce 2018 do své práce zapojily zvířecí pomocníky – morčata Máju, Amálku a Lili.

VZDĚLÁVÁNÍ

Instruktoranky sociální péče se pravidelně vzdělávají a plní tak i zákonnou povinnost dalšího vzdělávání pro pracovníky v sociálních službách dle zákona č.108/2006 Sb. Jedná se o akreditované vzdělávání.

Absolvované akreditované kurzy a školicí akce v roce 2018:

- Jak zvládat emoce
- Proměny stáří a gerontooblek
- Validace podle Naomi Feilové I

SPOLEČENSKÉ AKCE

V letních měsících byly uskutečněny pro klienty výlety po okolí města Roudnice nad Labem, výlet do kavárny Káva s párou v Litoměřicích, do Zámeckého parku Veltrusy, do botanické zahrady v Praze, výlet k Máchovu jezeru a do Lysé nad Labem.

V průběhu celého roku probíhaly společenské akce: Retro ples, Pálení čarodějnic, Květinový den, Rodinné grilování, Turnaj v pétanque, sportovní týden, Oslava 15. výročí Domova, Pravá česká zabijačka, Silvestrovská zábava.

Pro klienty Domova i pro občany Roudnice nad Labem i nadále probíhaly každou středu odpoledne bohoslužby.



V roce 2018 se v Domově uskutečnil koncert hudebního dua Evy a Vaška.



Zároveň se ve stejném roce uskutečnil koncert Yvetty Simonové a Pavlíny Filipovské.

PROJEKTY

Ježíškova vnoučata

V roce 2018 se Domov zapojil do projektu Ježíškova vnoučata. V rámci projektu bylo splněno 21 přání našich klientů. Klienti si přáli zejména elektroniku, obuv, sladkosti, knihy, ale také lístky do divadla, deky, kadeřnické služby.

SPOLUPRÁCE

V roce 2018 jsme spolupracovali s jinými poskytovateli sociálních služeb a tím byli: Domov důchodců Libochovice, Domov u Trati Litoměřice, Domov důchodců Bystřany, Centrum seniorů Mělník.

V Domově důchodců v Libochovicích se klienti zúčastnili již tradičně turnaje ve cvrnkané, kuželkách a šipkách.

Dále jsme spolupracovali s Městskou knihovnou Ervína Špindlera, Janem Nerudou, Kavárničkou pro seniory pod Mevou, organizací Naděje, Galerií moderního umění v Roudnici nad Labem, Kulturním domem Říp, Základní uměleckou školou Roudnice nad Labem Domem dětí a mládeže TREND Roudnice nad Labem, mateřskými školami. Děti jsou zvány do Domova u příležitosti svátků, např. MDŽ, Den matek, výročí otevření Domova nebo v adventním období.

NOVINKY

V roce 2018 byly na úsek aktivizace zakoupeny:

- kuchyňská linka
- indukční varná deska
- elektrická trouba

ZDRAVOTNÍ ÚSEK

Zdravotní úsek má v rámci své činnosti:

- aplikaci léků,
- péči o rány,
- péči o močový katetr,
- polohování,
- sledování fyziologických funkcí.

PERSONÁL

Součástí zdravotního úseku byl v roce 2018 pečovatelský úsek.

Na zdravotním úseku v roce 2018 pracovali tito zaměstnanci:

- 1 vedoucí zdravotně pečovatelského úseku,
- 10 zdravotních sester,
- 2 fyzioterapeutky.

Na pečovatelském úseku v roce 2018 pracovali tito zaměstnanci:

- 1 manažerka sociální péče,
- 39 pracovníků přímé obslužné péče.

REHABILITACE

Součástí zdravotního úseku byly 2 fyzioterapeutky, které poskytovaly klientům kvalifikovanou rehabilitační péči. V roce 2018 potřebovalo péči fyzioterapeuta více jak 80 klientů s chronickými i akutními obtížemi.

U některých klientů byla rehabilitační péče poskytována dlouhodobě pro udržení a zlepšení jejich mobility. Akutní obtíže jsou řešeny ihned, jedná se hlavně o bolesti zad, šíje a ramen. Nově se snažíme ulevit od bolestí a nestability aplikací KINEZIOTAPŮ, které přináší rychlou a dlouhodobou úlevu. V roce 2018 se poskytovala léčba magnetoterapií, laserem, aplikací vířivky, ultrazvukem i TENSními proudy.

Ve spolupráci s odborným lékařem byli klientům na předpis zajištěny kompenzační pomůcky, a to 15 antidekubitních matrací, 10 chodítek, 8 mechanických vozíků.

LÉKAŘSKÁ PÉČE

Lékařskou péči zajišťoval Všeobecný lékař pro Ústecko. V první polovině roku každé úterý ordinovala praktická lékařka MUDr. Veronika Skalová, v druhé polovině roku ordinoval každý čtvrtek MUDr. Andrej Bajo. Oba praktičtí lékaři ordinovali v ambulanci na ošetrovatelském oddělení.

Další lékařskou péči klientům zajišťovala:

- MUDr. Irena Pišvejcová (psychiatřička), která ordinovala 1x14 dní ve středu
- MUDr. Hana Kujalová (kožní lékařka), která ordinovala 1x14 dní v pátek
- chirurg, který docházel do Domova 1x týdně ve středu

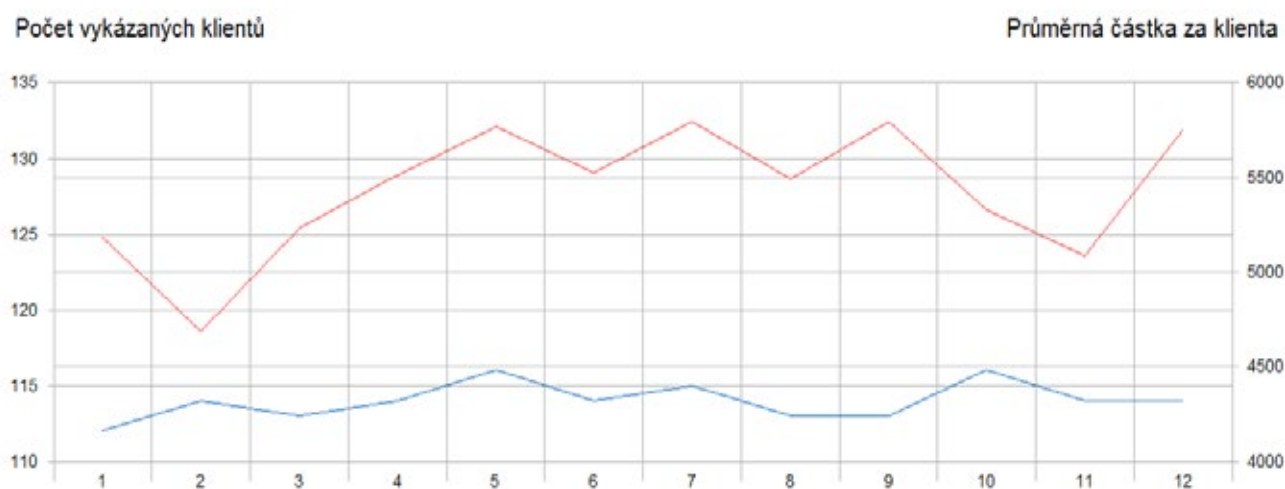
Specializovanou lékařskou péči pro klienty dále poskytovali:

- neurolog
- oční lékař
- urolog

VYKAZOVÁNÍ NA ZDRAVOTNÍ POJIŠŤOVNY

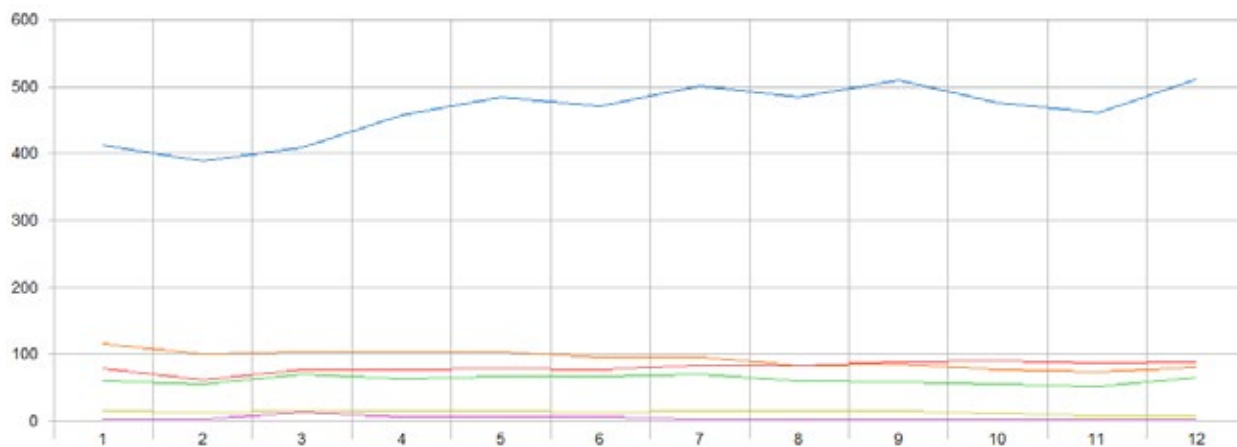
Průměrné částky za klienta za rok 2018 – sestry.

	1. pololetí	1	2	3	4	5	6
Počet vykázaných klientů		112 (88%)	114 (84%)	113 (88%)	114 (85%)	116 (87%)	114 (89%)
Průměrná částka za klienta		5 185	4 683	5 228	5 509	5 766	5 524
	2. pololetí	7	8	9	10	11	12
Počet vykázaných klientů		115 (88%)	113 (87%)	113 (86%)	116 (86%)	114 (87%)	114 (85%)
Průměrná částka za klienta		5 749	5 494	5 795	5 327	5 089	5 753



Fakturované částky za rok 2018

Pojišťovna	1	2	3	4	5	6	7	8	9	10	11	12	Součet
111 VZP	412,1	388,4	409,2	457,9	485,2	470,5	500,8	484,0	509,4	476,0	461,8	210,7	5 566,0
201 VOZP	78,8	61,5	76,5	76,7	78,5	77,4	84,0	83,1	87,6	90,6	86,2	89,2	970,1
205 ČPZP	59,4	55,0	69,3	63,6	67,4	66,7	70,5	60,5	57,9	54,6	52,2	64,8	741,9
207 OZP bank a pojišťoven	14,3	12,4	14,0	13,9	14,3	13,7	14,5	14,0	14,0	11,4	7,8	8,4	152,7
209 ZP Škoda	0,0	0,0	12,3	6,0	6,1	5,9	0,0	0,0	0,0	0,0	0,0	0,0	30,3
211 ZP MV	114,6	100,9	103,5	103,7	103,7	94,9	95,0	83,6	84,4	76,0	73,9	80,5	1 114,7
Celkem	679,2	618,2	684,8	721,8	755,2	729,1	764,8	725,2	753,3	708,6	681,9	753,6	8 575,7



PEČOVATELSKÝ ÚSEK

Pečovatelský úsek má v rámci své činnosti:

- poskytnutí stravy
- pomoc při zvládnání běžných úkonů péče o vlastní osobu
- pomoc při osobní hygieně nebo poskytnutí podmínek pro osobní hygienu
- zprostředkování kontaktu se společenským prostředím
- sociálně terapeutické činnosti

VZDĚLÁVÁNÍ

Pracovnice přímé obslužné péče se pravidelně vzdělávají a plní tak i zákonnou povinnost dalšího vzdělávání pro pracovníky v sociálních službách dle zákona č. 108/2006 Sb. Jedná se o akreditované vzdělávání.

Absolvované akreditované kurzy a školicí akce v roce 2018:

- Agresivní klient v institucionální péči
- Prevence syndromu vyhoření u pracovníků v sociálních službách
- Individuální plánování v domově seniorů

NOVINKY

V roce 2018 bylo zakoupeno:

- 10 elektrických polohovacích lůžek s matracemi
- pedálové šlapadlo WEVE-REHA
- elektrický zvedák BIRDIE
- 2 zvedací jednotky ALTAIR
- čistička vzduchu VIRUSKILLER





EKONOMICKÝ ÚSEK

Ekonomický úsek zajišťuje ekonomiku Domova.

PERSONÁL

Na ekonomickém úseku v roce 2018 pracovali tito zaměstnanci:

- 1 ekonomka
- 1 mzdová účetní
- 2 účetní

Součástí ekonomického úseku v roce 2018 byly tyto úseky:

- stravovací (11 zaměstnanců)
- údržby (3 zaměstnanci)
- úklidu (9 zaměstnanců)
- recepce a kavárna (6 zaměstnanců)

VZDĚLÁVÁNÍ

V roce 2018 se zaměstnanci ekonomického úseku zúčastnili těchto kurzů:

- Povinnosti zaměstnavatelů v personální a mzdové agendě 2018
- Srážky ze mzdy, platu, odměny nebo jiných příjmů v roce 2018
- Spisová služba a spisový řád
- Nemocenské pojištění a pojistné 2019
- Dohody o pracích konaných mimo pracovní poměr
- Standardy v rámci stravovacích služeb EU a CZ
- Využití Cygnus 1 ve stravovacím provozu
- Jak chytře na vyúčtování v Cygnus 2
- Dlouhodobý nehmotný a hmotný majetek od A do Z v účetní praxi

FINANČNÍ NÁKLADY A VÝNOSY NA SLUŽBU

NÁKLADY	Skutečnost rok 2018 v tis. Kč
Materiálové náklady – potraviny	3 968
Materiálové náklady – energie	3 886
Materiálové náklady – dlouhodobý hmotný majetek	1 000
Materiálové náklady – spotřební materiál	1 988
Osobní náklady	39 392
z toho mzdy a ostatní osobní náklady	29 027
Údržba a opravy	166
Služby	2 031
Odpisy	5 016
Ostatní náklady	1 994
Celkem náklady	59 441

VÝNOSY	Skutečnost rok 2018 v tis. Kč
Příjmy od klientů	15 413
Příjmy od zdravotních pojišťoven	8 528
Příspěvek na péči	8 760
Ostatní výnosy	1 933
Výnosy z úroků	57
Vlastní výnosy	34 691
Neinvestiční příspěvek – odpisy	0
Provozní dotace – Město	5 072
Státní dotace – MPSV	13 083
Dotace – ÚP	156
Čerpání fondů	6 453
Čerpání darů	0
Cizí výnosy	24 764
Celkem výnosy	59 455

Organizace hospodařila v roce 2018 s celkovou částkou 59 455 tis. Kč.

STRAVOVACÍ ÚSEK

Stravovací úsek v rámci své činnosti zajišťuje klientům celodenní stravování.

PERSONÁL

Ve stravovacím úseku v roce 2018 pracovali tito zaměstnanci:

- 1 vedoucí kuchyně
- 4 kuchařky
- 7 pomocných kuchařek

STRAVOVÁNÍ

Klienti si mohli vybírat ze dvou variant stravy. První varianta obsahovala 3 hlavní jídla (snídaně, oběd, večeře) a dopolední a odpolední svačiny. Druhá varianta obsahovala pouze 3 hlavní jídla.

I v roce 2018 si každý klient mohl v jídelně k snídani vybrat, na co měl chuť.

Klienti si z jídelního lístku mohli vybrat ze dvou hlavních jídel k obědu a ze dvou jídel k večeři.

Jídelní lístek je upravován na základě přání a připomínek samotných klientů.

Strava se klientům připravovala s ohledem k jejich věku a zdravotnímu stavu. To znamená, že byla připravována v různých formách (např. krájená, mletá nebo kašovitá) nebo byla připravována v dietních variantách (např. šetřící, racionální, s omezením tuku, nízkocholesterolovou, redukční, diabetickou a neslanou šetřící).

Tabletový systém byl nadále v roce 2018 využíván pro přepravu stravy klientům, kteří se nemohli stravovat v jídelně. Strava podávaná tímto způsobem si tak zachovala potřebnou teplotu a vysokou kvalitu.

NOVINKY

V kavárně Domova proběhla celková výměna nábytku v prodejní části, byla zakoupena nová chladicí vitrina. Dále jsou v kavárně nové záclonky a nové dekorace na stěnách. Po celou letní sezonu byl v provozu pronajatý zmrzlinový stroj.



