

***Domov důchodců  
Roudnice nad Labem, p. o.***



**Výroční zpráva  
za rok 2016**

*[www.domovsenioru.cz](http://www.domovsenioru.cz)*



## **Základní údaje**

Název zařízení: Domov důchodců Roudnice nad Labem

Adresa: Sámova 2481, 413 01 Roudnice nad Labem

IČO: 00828998

Právní forma: příspěvková organizace

Zřizovatel: Město Roudnice nad Labem

Ředitel: Mgr. Lenka Nová

Zástupce ředitele: Ing. Táňa Knopová Polícarová

Domov má zaregistrované dvě služby:

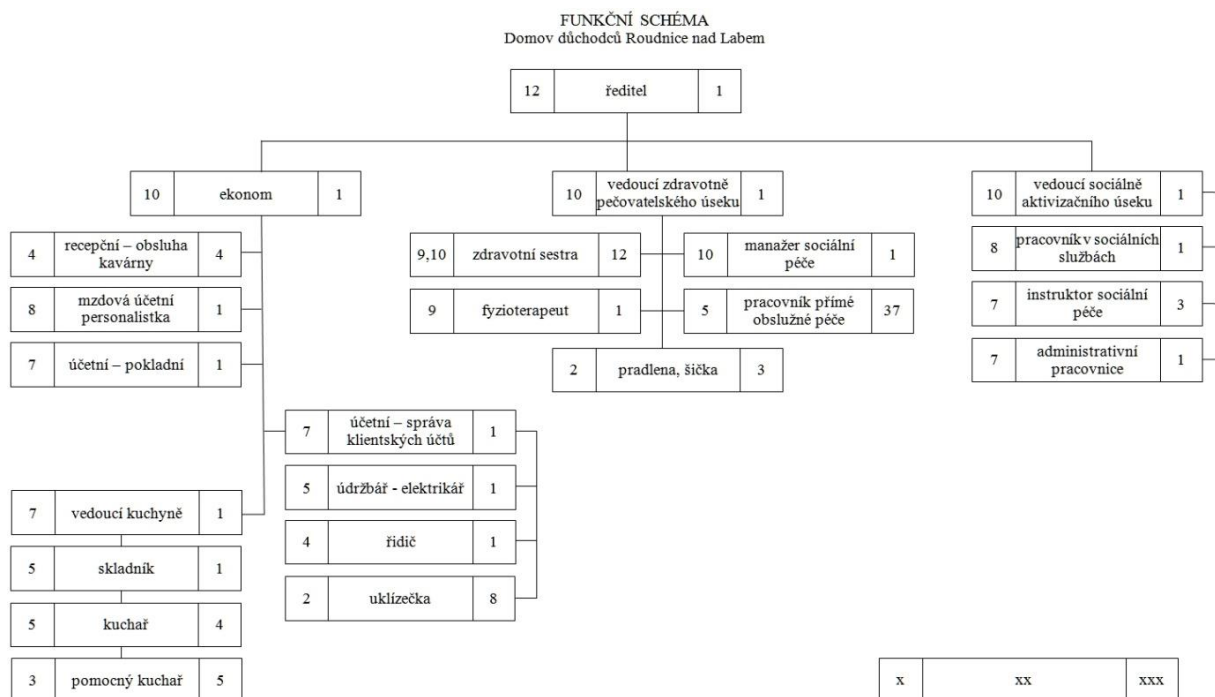
- Domov pro seniory
- Domov se zvláštním režimem.

Domov pro seniory poskytuje služby seniorům ve věku od 65 let, kteří potřebují z důvodu věku a zdravotnímu stavu pomoc a podporu druhé osoby.

Domov se zvláštním režimem poskytuje služby seniorům ve věku od 65 let, kteří mají diagnostikovanou Alzheimerovu chorobu nebo jiný typ demence, a v důsledku tohoto onemocnění mají sníženou soběstačnost, a jejich situace vyžaduje pravidelnou pomoc a podporu jiné osoby.

## Personalistika a vzdělávání zaměstnanců

V roce 2016 pracovalo v Domově důchodců Roudnice nad Labem 95 zaměstnanců (v průměru 89 přepočtených zaměstnanců).



## Vzdělávání

Zaměstnanci Domova důchodců Roudnice nad Labem se neustále vzdělávají a plní tak i zákonnou povinnost dalšího vzdělávání pro sociální pracovníky a pracovníky v sociálních službách dle zákona č.108/2006 Sb. Jedná se o akreditované semináře a školicí akce.

Absolvované akreditované kurzy v roce 2016:

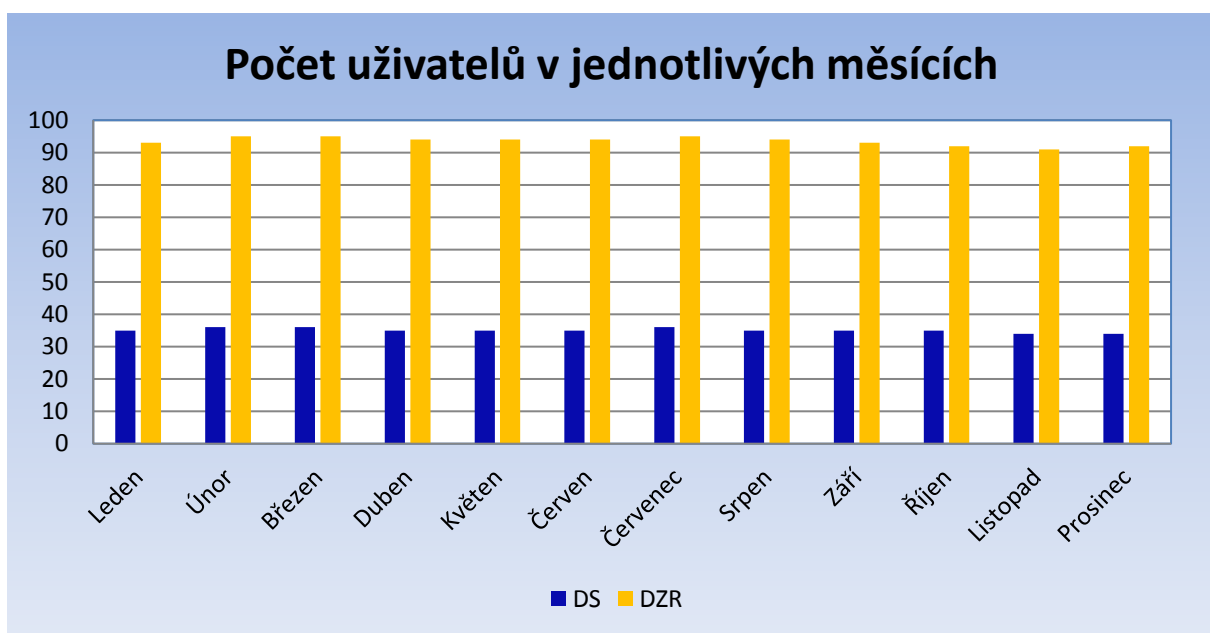
### **Sociálně aktivizační úsek**

- Úvod do zákona o sociálních službách a jeho aplikace v praxi
- Práva, povinnosti a odpovědnost v sociálních službách
- Psychohygiena a relaxační techniky
- Cvičení paměti u seniorů
- Syndrom vyhoření a jeho prevence
- Psychohygiena a relaxační techniky
- Reminiscence - práce se vzpomínkami
- Cvičení paměti u seniorů a lidí s demencí
- Úvod do individuálního plánování s uživatelem s těžkým duševním či fyzickým onemocněním v pobytových sociálních službách

### **Ekonomický úsek:**

- Vybrané problémy z praxe příspěvkových organizací
- Řádná účetní uzávěrka 2016 od A do Z
- Aktuality pro plátce daně ze závislé činnosti
- Jak se vypořádat s problematickým zaměstnancem
- Pracovní právo v roce 2017

## Počty uživatelů v roce 2016



Počet nástupů do DS: 6

Počet nástupů do DZR: 26

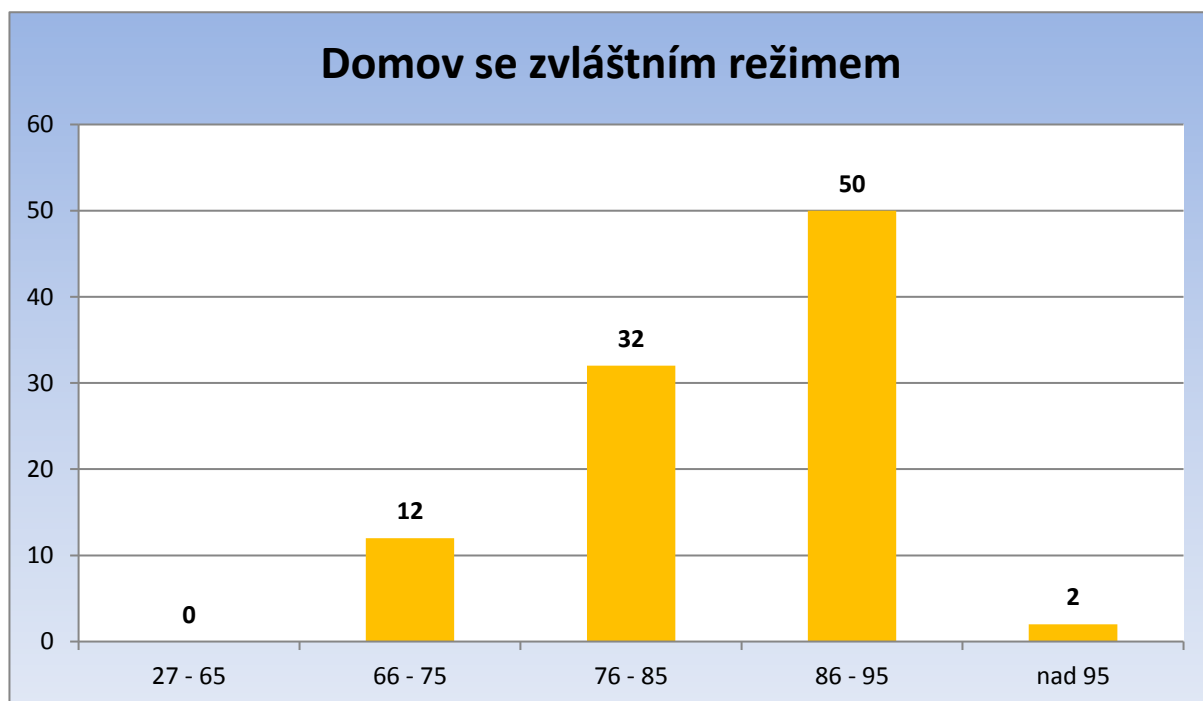
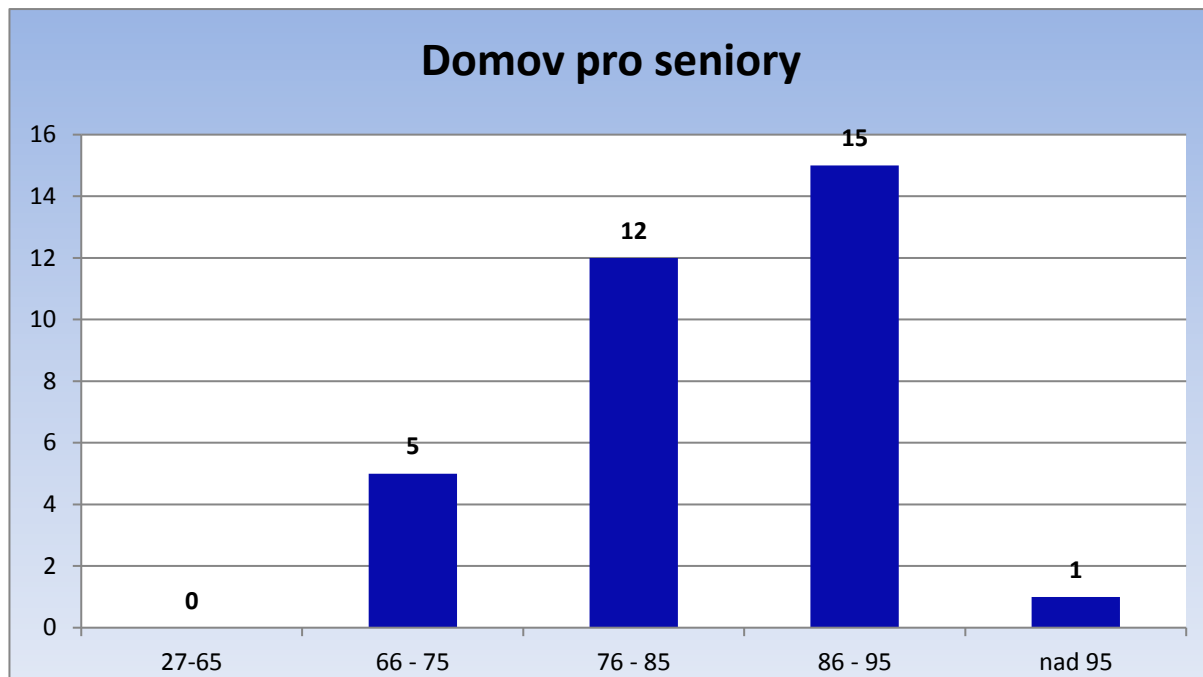
Počet úmrtí DS: 7

Počet úmrtí DZR: 25

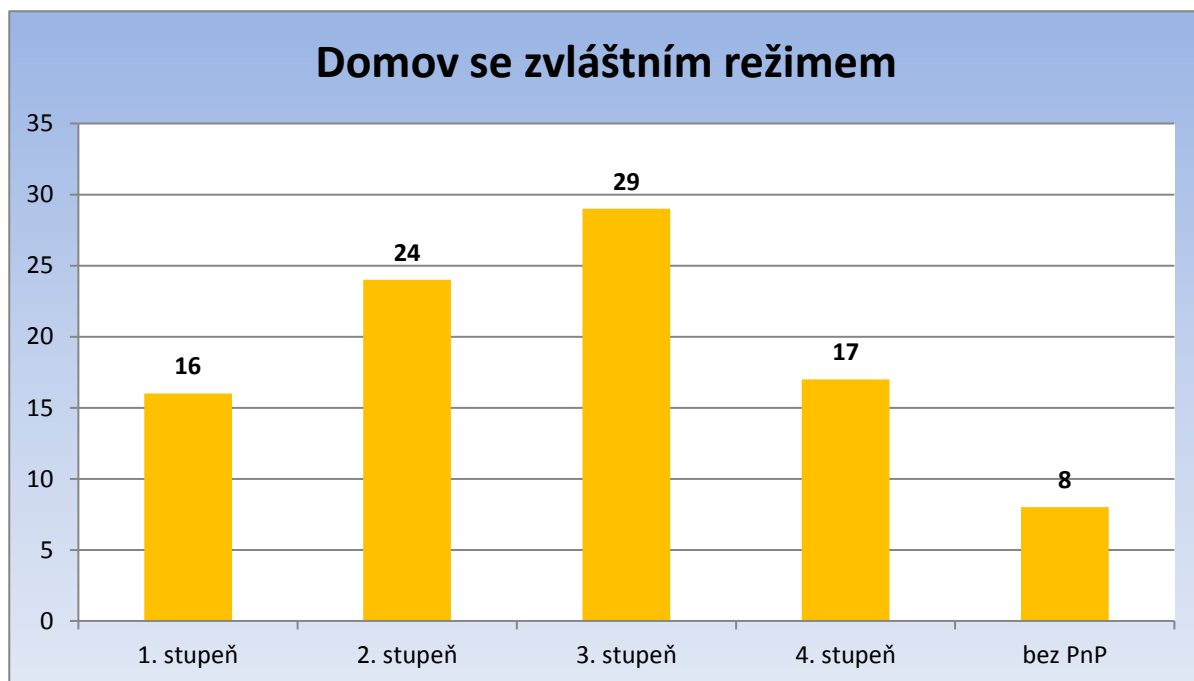
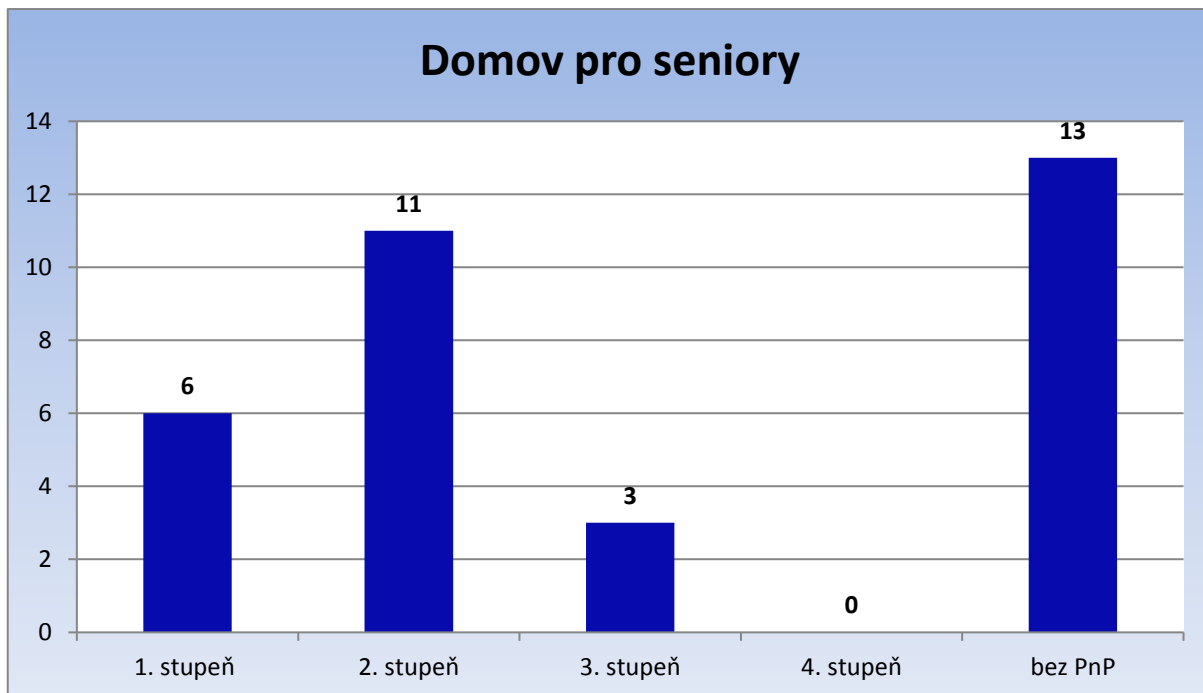
Počet odchodů: 0

Průměrný věk: 85,2

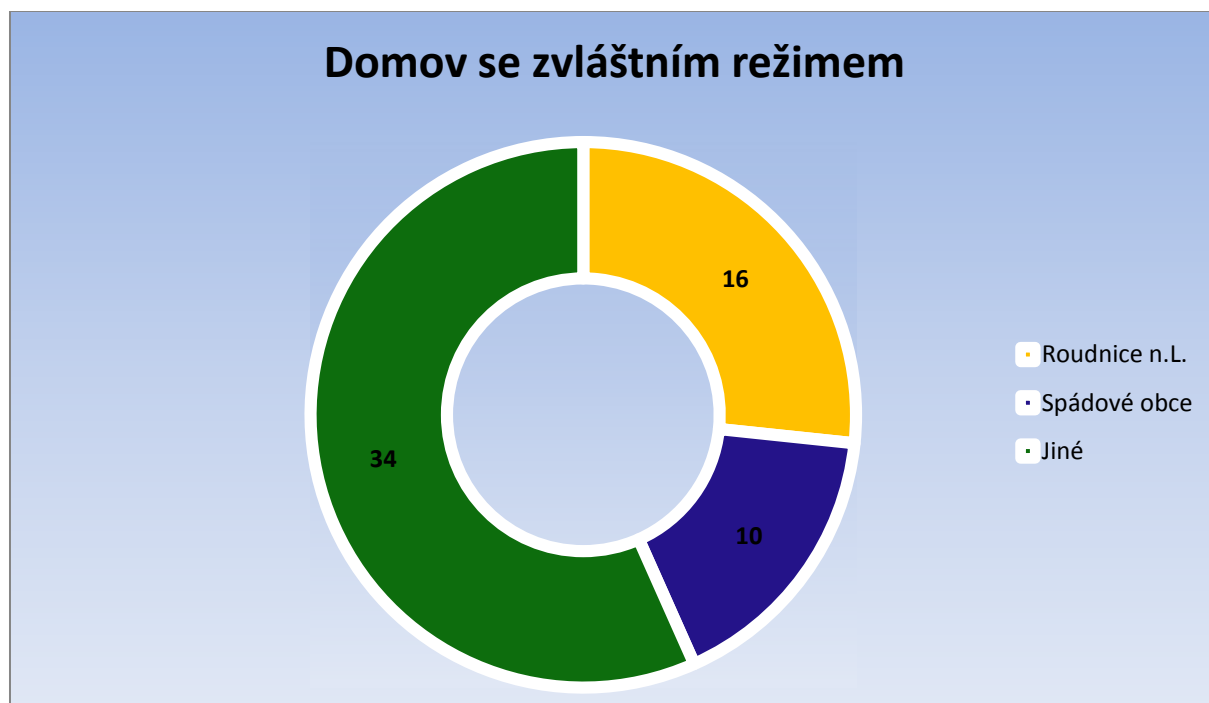
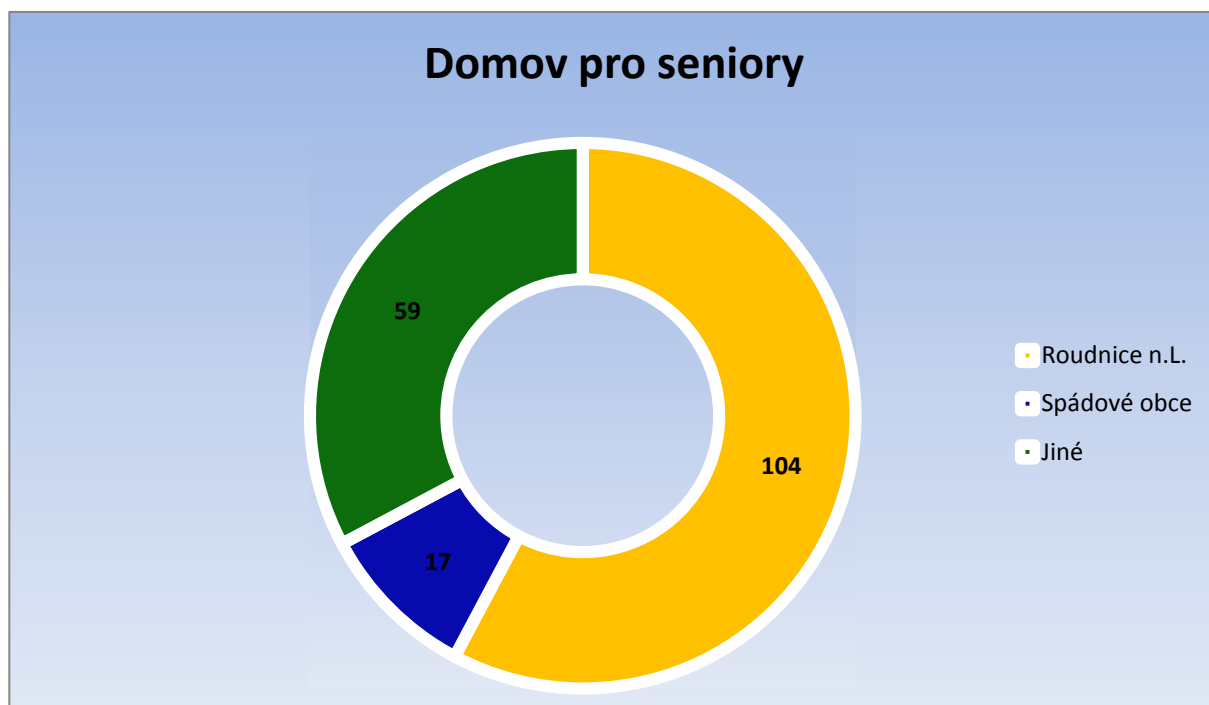
## Věkové složení uživatelů



## Příspěvky na péči

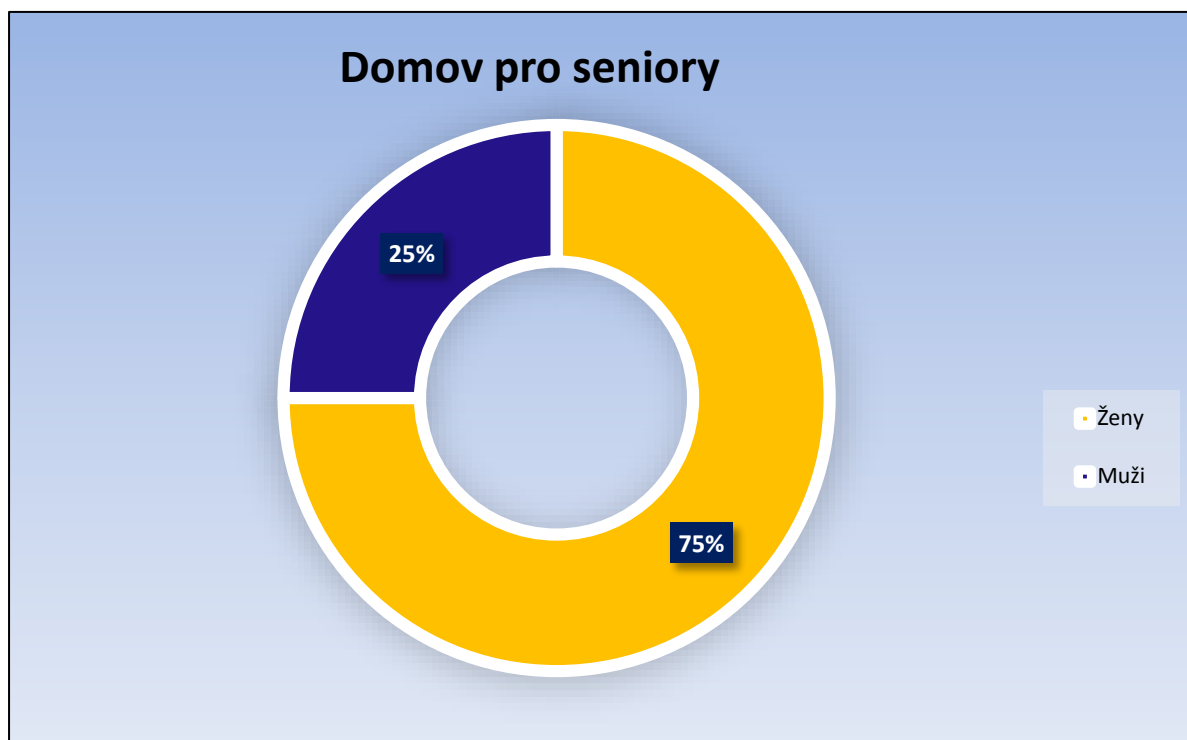


## Počet zájemců o službu a skladba podle bydliště





## Skladba zájemců o službu podle pohlaví



## Sociálně aktivizační úsek

Sociálně aktivizační úsek se v roce 2016 skládal z:

- ✓ 1 sociálního pracovníka
- ✓ 3 instruktorek sociální péče (dále jen ISP)
- ✓ 1 aranžérky

Celý úsek vedla vedoucí sociálně aktivizačního úseku.

Aktivizace seniorů je především prevencí proti ztrátě soběstačnosti. Vychází z ergoterapie (léčba prací) – pojí se s naplněním volného času, kdy aktivity při něm konané mohou zlepšovat soběstačnost seniora, posílit jeho psychickou i fyzickou kondici.

Aktivizace by v neposlední řadě měla pomáhat překonat pocity „odložení“, které senior může zažívat po umístění v Domově. Měla by mu pomáhat zbavit se strachu z těchto zařízení, nalézt nové známé, přátele a hlavně důstojně a v klidu prožít konec života.

### Náš Domov nabízí řadu aktivit:

- trénování paměti
- ranní kondiční cvičení
- poslech vážné hudby
- zpívání lidových písní
- odpolední přednášky a besedy na různá témata
- promítání starých filmů
- vaření a pečení s uživateli
- výtvarné dílny – batika, keramika, enkaustika
- ruční práce – háčkování, pletení
- vyjížďky na výlety služebními vozy – zámky, muzea, výlety k Labi, kolem Řípu
- pravou českou zabijačku
- ples, silvestrovskou zábavu
- koncerty
- sportovní klání – petanque, šipky, ruské kuželky, cvrnkaná, kriket atd.
- odpolední vycházky do okolí nebo na zahradu Domova
- možnost využití počítače s internetem
- možnost sledování televizních programů ve společenských místnostech

Každý týden ve středu se koná v Domově důchodců Roudnice nad Labem bohoslužba, kterou navštěvují nejen naši uživatelé služeb, ale také návštěvníci „zvenku“. Mimo hromadných a skupinových akcí se aktivizační pracovníci zaměřují na individuální aktivizaci u uživatelů služeb, kteří se nemohou nebo nechtějí z různých důvodů účastnit výše uvedených aktivit. Individuální aktivizace je využívána velkou většinou uživatelů.

Na konci roku 2016 přibyli na sociálně aktivizačním úseku tři morčata a jeden zakrslý králík. Uživatelé si je společně pojmenovali Ema, Ela, Lili a Venda a s radostí se podílí na péči o ně. Instruktorce sociální péče pravidelně berou zvířecí pomocníky na oddělení za uživateli a zapojují je do aktivit. Uživatelé mají vždy radost, když si je mohou pohladit a pomazlit se s nimi.



Uživatelé Domova jsou stále zapojeni do projektu Kiwanis panenka. Kiwanis panenky v Domově společnými silami vyrábějí, a tím se nemalým dílem podílejí na pomoci dětem, lékařům a rodičům.



V roce 2016 se náš Domov nově zapojil do projektu Petanque napříč generacemi. Pravidelných pátečních tréninků se zúčastňují nejen uživatelé Domova, ale i Denního stacionáře, Naděje, Perspektivy, členové Svazu důchodců Roudnice nad Labem a spolku Babí léto z Vědomic. Zúčastňují se i uživatelé s omezenou mobilitou, kteří potřebují vozík, oporu chodítka nebo holí. Na trénincích jsou procvičovány modelové situace, které mohou při hře nastat a v nichž si hráči zdokonalují základní dovednosti.



V roce 2016 jsme mohli v Domově přivítat velmi oblíbené pěvecké duo EVU a VAŠKA, kteří nám zazpívali a se všemi se ochotně vyfotili.



## Pořádané akce leden - prosinec 2016

- 19.1. Výstava obrazů Josefa Lady
- 12.2. Festival čokolády v KZM Říp
- 18.2. Ples růží
- 23.2. Vystoupení ZUŠ s Janou Štěrbovou
- 1.3. Výlet na Sněžky do Dobříně
- 8.3. Vystoupení Šimona Pečenky - Život je jen písnička
- 10.3. Velikonoční výstava s aranžováním a prodejem – Učiliště Chotěšov
- 6.4. Přednáška o čaji s ochutnávkou
- 7.4. Pravá česká zabijačka
- 20.4. Šipkový turnaj v Domově důchodců Libochovice
- 28.4. Pálení čarodějnic
- 5.5. Výlet na podřipskou farmu rodiny Šebkových do Kyškovic
- 6.5. Vystoupení ke Dni matek
- 12.5. Výlet do Slatiny u Libochovic - Hippoterapie
- 19.5. Výlet do ZOO Praha
- 25.5. Výlet do Skanzenu v Přerově nad Labem
- 2.6. Česká škola za starých časů – výstava v roudnické knihovně
- 17.6. Výstava v Lysé nad Labem – Šikovné ruce našich seniorů
- 21.6. Skanzen Třebíz
- 24.6. Turnaj v pétanque
- 30.6. Výlet kolem Roudnice nad Labem
- 12.7. Výlet do ZOOPARKU Zelčín
- 18.7. – 22.7. Sportovní týden
- 28.7. Rodinné grilování
- 4.8. Výlet do Ústí nad Labem a Větruši
- 9.8. Výlet k Labi



- 11.8. Vzpomínky na Waldemara Matušku
- 9.9. Výlet na zámek do Veltrus
- 14.9. Turnaj ve Cvrnkané Libochovice
- 20.9. Turnaj v Jukskei v Domově seniorů v Litoměřicích
- 29.9. Výlet do Litoměřic
- 6.10. 13. výročí Domova s pravou českou zabijačkou
- 14.10. Návštěva Farního klubu
- 19.10. Turnaj v kuželkách
- 25.10. Jablíčková zábava v kavárniče
- 1.11. Známe Česko Domov seniorů Kréta Terezín
- 3.11. Koncert Hany Pechové a Mgr. Martiny Ševčíkové
- 4.11. Přednáška o koření – Mgr. Ilona Trefná
- 15.11. Koncert – Václav Štývar
- 22.11. Vystoupení MŠ Sluníčko
- 24.11. Eva a Vašek
- 27.11. Rozsvícení vánočního stromku
- 2.12. Hudební vystoupení dětí z Dětského domova Dlažkovice
- 5.12. Výlet na roudnické vánoční trhy
- 6.12. Taneční, baletní a pěvecké vystoupení dětí pod vedením Evy Synkové
- 7.12. Koncert Hany Pechové a Lenky Selčanové
- 8.12. Předvánoční posezení v KZM Říp
- 15.12. Vánoční koncert v horních Beřkovicích
- 23.12. Betlémské světlo
- 29.12. Silvestrovská zábava













## Spolupráce s jinými subjekty

Spolupracujeme s ostatními poskytovateli sociálních služeb. Nejvíce je rozšířena spolupráce s Domovem důchodců Libochovice, Domovem u Trati Litoměřice, Domovem důchodců Bystřany, Domovem pro seniory Kréta, Červeným mlýnem Všetudy. Vzájemně se navštěvujeme a zveme se na akce.

Do Domova důchodců v Libochovicích jezdí naši uživatelé na pravidelné turnaje ve cvrnkané, kuželkách a šipkách.



Velice rádi spolupracujeme také s roudnickou knihovnou, Kavárničkou pro seniory pod Mevou, střediskem Naděje, galerií moderního umění, Kulturním střediskem Říp, Základní uměleckou školou Roudnice nad Labem Domem dětí a mládeže z Roudnice nad Labem, mateřskými školami, roudnickým gymnáziem, Nízkoprahovým zařízením pro děti a mládež Kecka, Matýskem. Děti jsou zvány do Domova u příležitosti svátků, např. MDŽ, Den matek, výročí otevření Domova, v období adventu.

Velmi si vážíme spolupráce s panem Janem Nerudou, který sponzorsky přispívá svými odbornými přednáškami pro naše uživatele z oblasti dějin a kultury.

## Zdravotně pečovatelský úsek

Zdravotně pečovatelský úsek se v roce 2016 skládal z:

- ✓ 1 manažerky sociální péče
- ✓ 36 pracovníc přímé obslužné péče
- ✓ 8 zdravotních sester s registrací
- ✓ 1 fyzioterapeutky

Celý úsek vedla vedoucí zdravotně pečovatelského úseku. Přímou nadřízenou pracovníc přímé obslužné péče byla manažerka sociální péče.

Ošetrovatelská a pečovatelská péče byla v našem zařízení poskytována 24 hodin.

Ošetrovatelskou péči zajišťovalo 8 zdravotních sester. Z toho jsou všechny registrované, což znamená, že mohou poskytovat péči bez odborného dohledu naordinovanou lékařem.

Přehled některých výkonů prováděných v roce 2016 sestrou – aplikace léků per os, aplikace léků intramuskulárně, subkutánně, péče o ránu, péče o močový katetr, polohování, sledování fyziologických funkcí, hydratace klientů.

Součástí našeho zdravotnického týmu byla i fyzioterapeutka, která poskytovala uživatelům kvalifikovanou rehabilitační péči. V roce 2016 potřebovalo péči fyzioterapeuta více jak 60 uživatelů našeho Domova, což je v podstatě každý druhý uživatel. U některých uživatelů byla rehabilitační péče poskytována dlouhodobě každý den, jinde stačila včasné rehabilitace, která trvala týden nebo 14 dní, dokud nebyly odstraněny potíže. Rehabilitace je vždy zaměřena na zlepšení samostatnosti, posílení ochablých svalů a chůze. Praktický lékař v roce 2016 naordinoval elektroléčbu, magnetoterapii, masáže, vířivky a řadu následné péče po zlomeninách, operacích a při nových obtížích.

Lékařskou péči zajišťovala v Domově každé úterý praktická lékařka MUDr. Andrea Burdová, která ordinovala v ambulanci na ošetrovatelském oddělení.

Další lékařskou péči uživatelům přímo v Domově zajišťovala:

- MUDr. Irena Pišvejcová - psychiatrická, která ordinovala 1x14 dní v pondělí
- MUDr. Hana Kujalová - kožní lékařka, která ordinovala 1x14 dní v pátek
- chirurg, který docházel do Domova 1x týdně ve středu

Se zajištěním další specializované lékařské péče pro uživatele nám pomáhali i další lékaři specialisté, které uživatelé Domova potřebují - neurolog, oční lékař, urolog a jiní.



Největší proměnou prošlo v roce 2016 ošetrovatelské oddělení, kde jsou ubytováni uživatelé, kteří vyžadují zvýšenou zdravotní, ošetrovatelskou a pečovatelskou péči.

Ošetrovatelské oddělení získalo nový vzhled, v podobě bílé barvy, zrekonstruovaných dveří, vybavením novým nábytkem, nového televizoru. Celé oddělení se úpravami a doplňky zútulnilo a více z něho vyzařuje domácí atmosféra. Všechny pokoje byly nově vymalovány a vybaveny elektrickými polohovacími lůžky. Každé lůžko je přístupné z obou stran, což napomáhá personálu v přístupu k uživateli a poskytování kvalitní péče. Na tomto oddělení se dále nachází stropní zvedák, který napomáhá při přesunu uživatele na invalidní vozík, koupací lůžko atp.

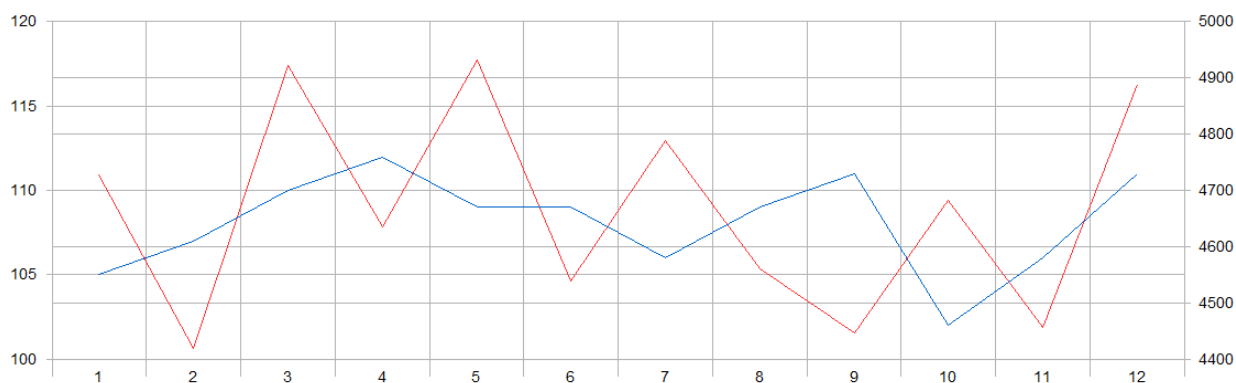
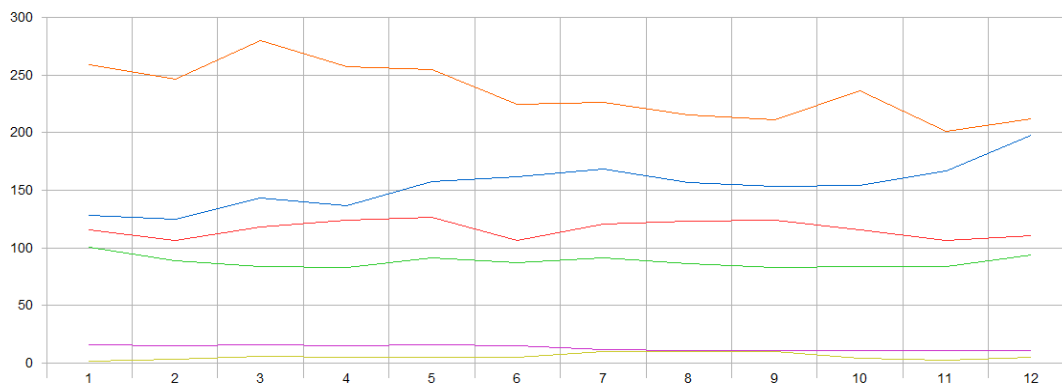


**VYKAZOVÁNÍ - PRŮMĚRNÉ ČÁSTKY ZA KLIENTA ZA ROK 2016 - SESTRY**

1. pololetí	1	2	3	4	5	6
Počet vykázaných klientů	105 (81%)	107 (82%)	110 (84%)	112 (84%)	109 (83%)	109 (83%)
Průměrná částka za klienta	4 727	4 419	4 923	4 636	4 932	4 539
2. pololetí	7	8	9	10	11	12
Počet vykázaných klientů	106 (81%)	109 (83%)	111 (84%)	102 (80%)	106 (83%)	111 (87%)
Průměrná částka za klienta	4 788	4 560	4 447	4 683	4 457	4 889

Počet vykázaných klientů

Průměrná částka za klienta


**VYKAZOVÁNÍ - FAKTUROVANÉ ČÁSTKY ZA ROK 2016**


Pojišťovna	1	2	3	4	5	6	7	8	9	10	11	12	Součet
111 - VZP	128,3	124,4	142,8	136,6	157,8	161,5	168,8	156,7	153,7	153,8	166,4	197,8	1 848,6
201 - VOZP	115,8	106,4	117,7	124,1	126,1	106,4	120,8	123,3	124,2	115,2	106,0	110,8	1 396,8
205 - ČPZP	100,2	88,4	83,4	83,0	91,4	86,9	90,8	85,8	82,5	84,0	83,8	93,7	1 053,9
207 - OZP	0,0	2,9	5,5	4,7	4,8	5,1	9,8	9,7	9,7	3,5	2,4	5,1	63,2
bank a pojišťoven													
209 - ZP Škoda	15,8	14,6	15,7	15,1	15,6	15,0	11,1	11,0	10,6	11,0	10,6	11,0	157,1
211 - ZP MV	259,2	246,5	280,0	257,7	255,2	224,2	226,0	215,5	210,8	236,6	201,2	212,4	2 825,3
<b>Celkem:</b>	<b>619,3</b>	<b>583,2</b>	<b>645,1</b>	<b>621,2</b>	<b>650,9</b>	<b>599,1</b>	<b>627,3</b>	<b>602,0</b>	<b>591,5</b>	<b>604,1</b>	<b>570,4</b>	<b>630,8</b>	<b>7 344,9</b>

Hodnoty jsou v tisících Kč



## Stravovací úsek

Stravovací úsek Domova zajišťuje celodenní stravování uživatelů služeb. Strava se v Domově připravuje s ohledem na věk a zdravotní stav uživatelů.

Zajišťujeme diety typu: bez tuku, redukční, diabetickou, neslanou, výživnou, kombinovanou.

Uživatelé si mohly vybírat ze dvou variant stravy a libovolně si je měnit podle přání vždy jednou měsíčně. Dále je u nás běžným standardem, že si mohou vybrat ze dvou hlavních jídel k obědu a ze dvou jídel k večeři (teplá a studená večeře).

Snídaně jsou uživatelům v jídelně servírovány formou švédských stolů, kde si každý uživatel může vybrat, na co má chuť.

Do navrženého jídelníčku zasahují členové stravovací komise, kteří se scházejí s vedoucí kuchyně a dietní sestrou každý měsíc. Jídelní lístek je upravován na základě přání a připomínek samotných uživatelů.

		var. 1	var. 2
cena surovin v Kč (cena vychází z průměru za rok)	snídaně	11	11
	svačina	8	
	oběd	33	33
	svačina	8	
	večeře	29	29
celkem v Kč	celkem	89	73
	režie	61	61
	<b>1 den</b>	150	134
	<b>28 dní</b>	4 200	3 752
	<b>29 dní</b>	4 350	3 886
	<b>30 dní</b>	4 500	4 020
	<b>31 dní</b>	4 650	4 154

V roce 2015 se v Domově zavedl tabletový systém podávání stravy. Tabletový systém slouží pro kompletní výdej stravy a pro přepravu stravy v teplém stavu z kuchyně přímo k imobilnímu uživateli do pokoje. V roce 2016 byly k tabletům zakoupeny převozové vozíky, které umožňují pracovnícím přímé obslužné péče snadnějšímu rozvozu tabletů po oddělení.



## Ekonomika

<b>EKONOMIKA</b>	
<b>NÁKLADY</b>	<b>Skutečnost r. 2016 v tis. Kč</b>
Materiálové náklady - potraviny	3 822
Materiálové náklady - energie	3 973
Materiálové náklady - DHM	1540
Materiálové náklady - spotř. mat.	802
Osobní náklady	29 375
z toho mzdy a OON	21 720
Údržba a opravy	1856
Služby	1934
Odpisy	4 818
Ostatní náklady	2414
<b>Celkem náklady</b>	<b>50 534</b>

<b>VÝNOSY</b>	<b>Skutečnost r. 2016 v tis. Kč</b>
Příjmy od uživatelů	14 747
Příjmy od zdrav. pojišťoven	7 363
Příspěvek na péči	8 430
Ostatní výnosy	2217
Výnosy z úroků	73
<b>Vlastní výnosy</b>	<b>32 830</b>
Neinvestiční příspěvek-odpisy	4 918
Provozní dotace město	0
Státní dotace MPSV	12 682
Dotace ÚP	126
Čerpání fondů	0
Čerpání darů	0
cizí výnosy	17 726
<b>Celkem výnosy</b>	<b>50 556</b>

Organizace hospodařila v roce 2016 s celkovou částkou 50.556 tis. Kč.

### SPONZORING

Finanční 0,- Kč

## Inovace Domova

- nákup keramické pece
- nákup polohovacích elektrických lůžek
- nákup pračky
- nákup sedacích souprav pro uživatele na jednotlivá oddělení
- oprava dlážděných chodníků v areálu Domova důchodců Roudnice nad Labem
- vymalování a úprava jídelny
- rozsáhlá obnova a oprava obkladů
- vymalování pokojů a chodby na ošetrovatelském oddělení
- renovace dveří na ošetrovatelském oddělení
- vymalování a nové vybavení denních místností PPOP
- nákup zahradního nábytku před kavárnou
- nákup elektrického zvedáku
- nákup převazového vozíku
- nákup povlečení a záclon
- nákup OZONERU
- nákup Vacumedu
- nákup fotoaparátu Nikon
- linka v ERGO dílně
- výměna plotu u předzahrádek
- nákup zahradního traktůrku Husqvarna s kartáčem





