

***Domov důchodců
Roudnice nad Labem, p. o.***



**Výroční zpráva
za rok 2015**

www.domovsenioru.cz



Základní údaje

Název zařízení: Domov důchodců Roudnice nad Labem

Adresa: Sámova 2481, 413 01 Roudnice nad Labem

IČO: 00828998

Právní forma: příspěvková organizace

Zřizovatel: Město Roudnice nad Labem

Ředitel: Bc. Lenka Nová

Zástupce ředitele: Ing. Táňa Knopová Policarová

Domov má zaregistrované dvě služby:

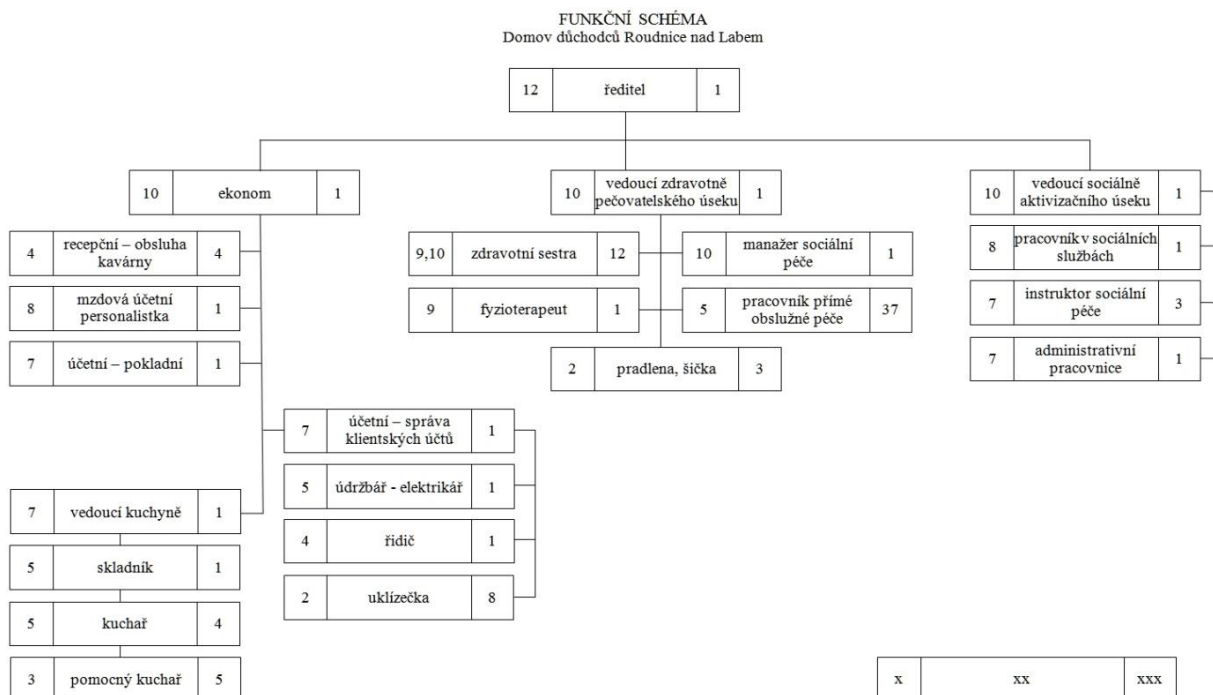
- Domov pro seniory
- Domov se zvláštním režimem.

Domov pro seniory poskytuje služby seniorům ve věku od 65 let, kteří potřebují z důvodu věku a zdravotnímu stavu pomoc a podporu druhé osoby.

Domov se zvláštním režimem poskytuje služby seniorům ve věku od 65 let, kteří mají diagnostikovanou Alzheimerovu chorobu nebo jiný typ demence, a v důsledku tohoto onemocnění mají sníženou soběstačnost, a jejich situace vyžaduje pravidelnou pomoc a podporu jiné osoby.

Personalistika a vzdělávání zaměstnanců

V roce 2015 pracovalo v Domově důchodců Roudnice nad Labem 88 zaměstnanců (v průměru 84 přepočtených zaměstnanců).



Vzdělávání

Zaměstnanci Domova důchodců Roudnice nad Labem se neustále vzdělávají a plní tak i zákonnou povinnost dalšího vzdělávání pro sociální pracovníky a pracovníky v sociálních službách dle zákona č.108/2006 Sb. Jedná se o akreditované semináře, školicí akce.

Absolvované akreditované kurzy v roce 2015:

Sociálně aktivizační úsek

- Základy arteterapie a technika tréninku paměti
- Alzheimerova nemoc – Demence v obrazech
- Využití imaginace a relaxačních technik
- Řízení změn v sociálních službách
- Pozitivní a negativní myšlení ve vztahu ke zdraví - psychosomatika
- Nové přístupy v péči o seniory
- Zákon o sociálních službách, aktuální právní úprava a připravované změny v roce 2015 a 2016
- Kvalifikační kurz pro pracovníky v sociálních službách

Zdravotně pečovatelský úsek:

- Poskytovaná první pomoc v sociální sféře
- Syndrom vyhoření
- Komunikace s klienty vyžadující zvláštní přístup
- Základy v time managementu v pomáhajících profesích
- Podpora kontinence klientů v sociálních službách
- Zvládání slovní agrese
- Umíme spolu vycházet?
- Management změny
- Role a hranice pracovníka v sociálních službách a prevence syndromu vyhoření

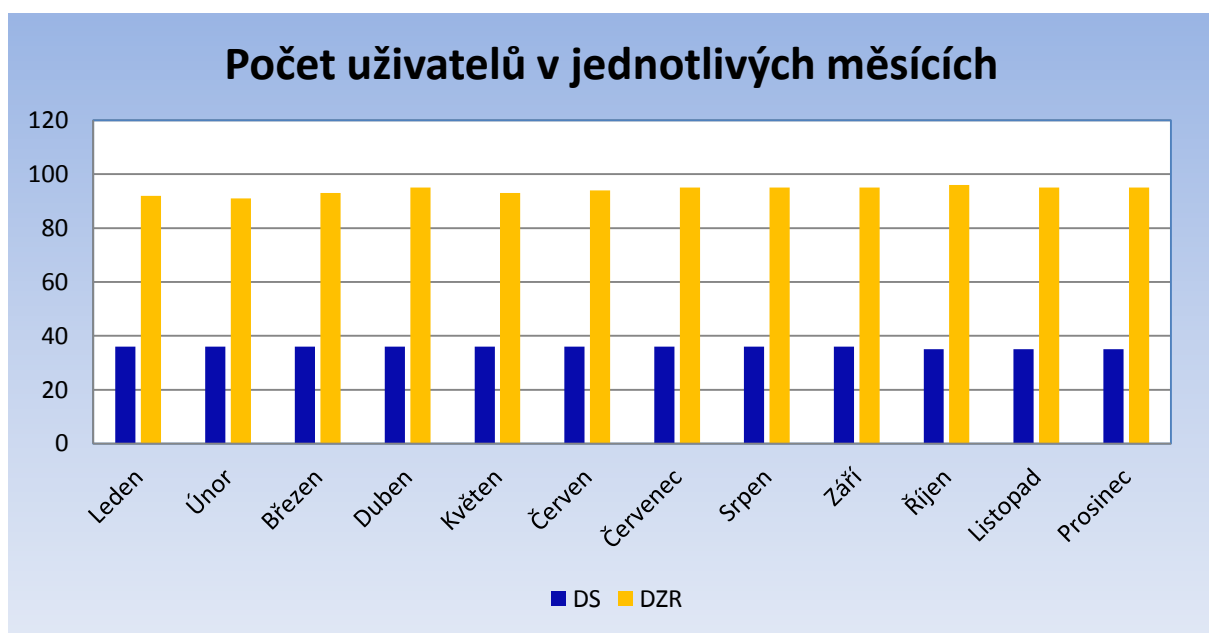
Ekonomický úsek:

- Systém HACCP a provozní hygiena
- IS Cygnus komplet
- Účetní a daňová problematika - hmotný a nehmotný majetek, technické zhodnocení majetku zařídování - rok 2015



- Řádná účetní závěrka 2015 od A do Z, připravované změny v oblasti účetnictví vybraných účetních jednotek od 1.1.2016
- Jak správně danit mzdy a platy

Počty uživatelů v roce 2015



Počet nástupů do DS: 2

Počet nástupů do DZR: 34

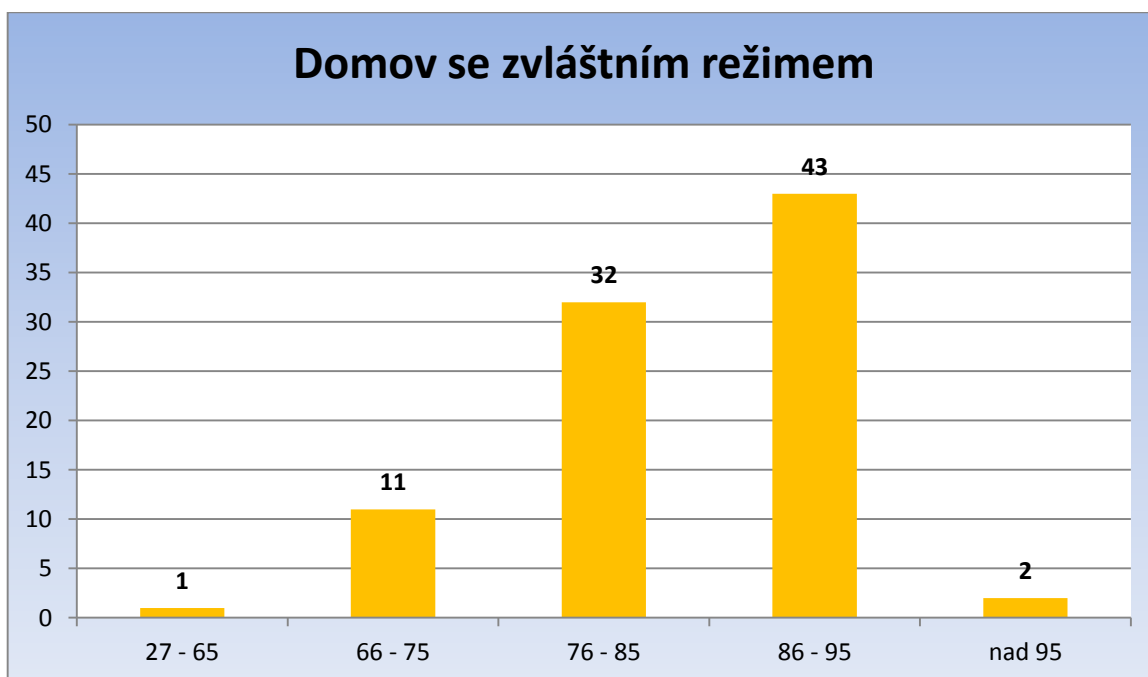
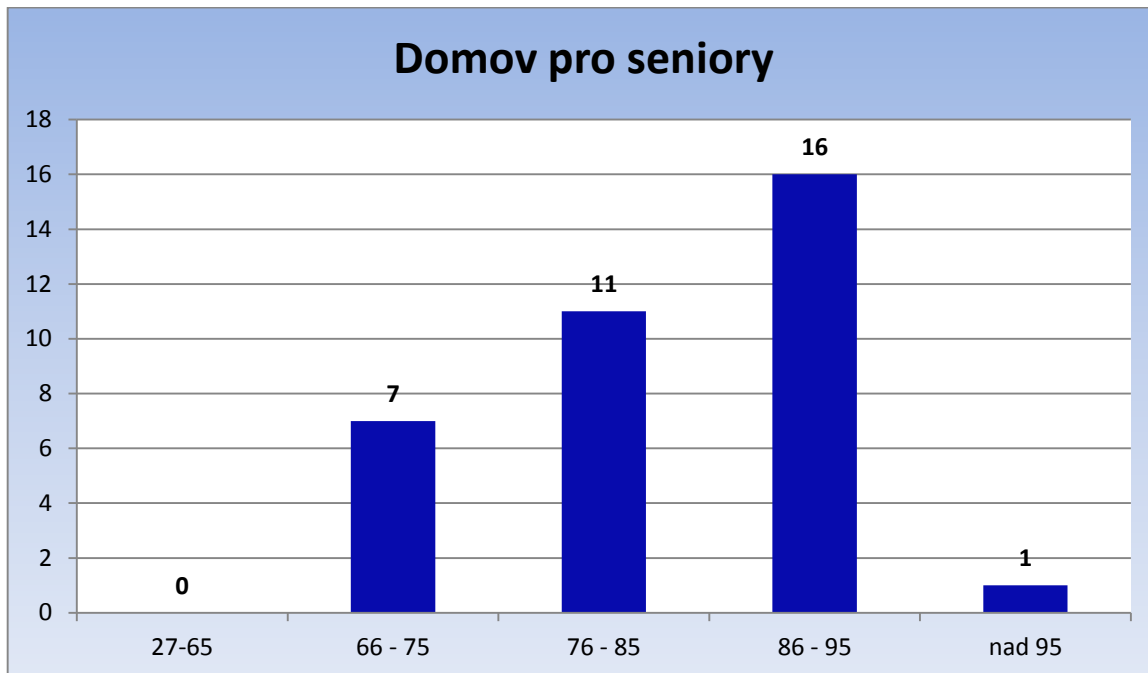
Počet úmrtí DS: 3

Počet úmrtí DZR: 27

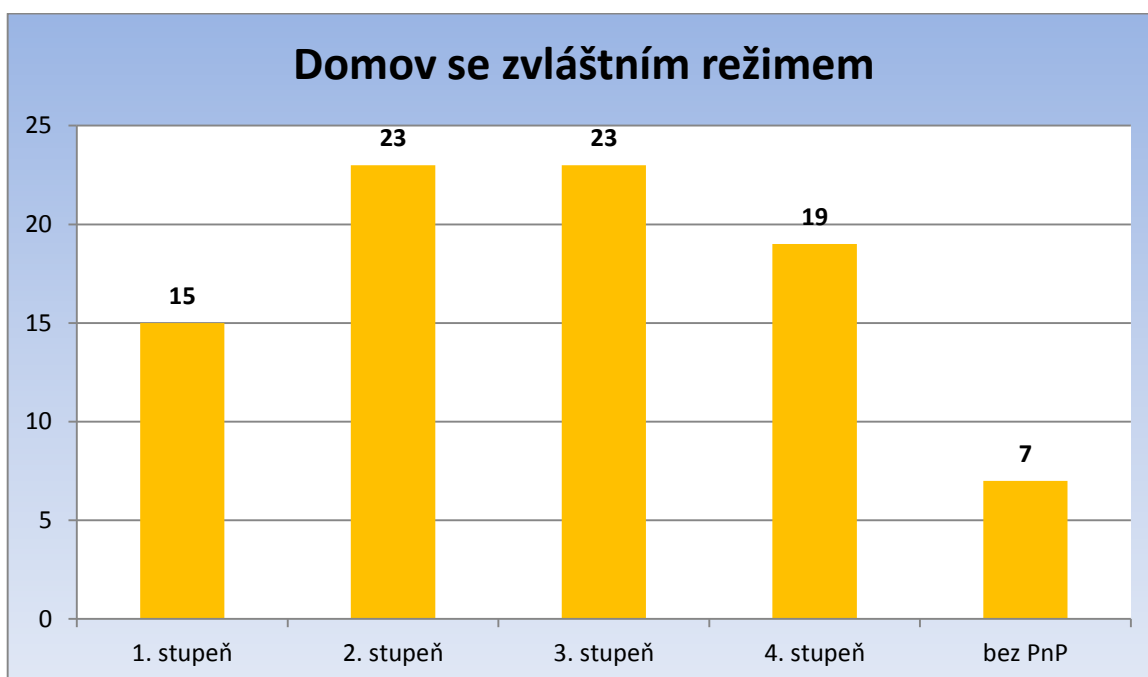
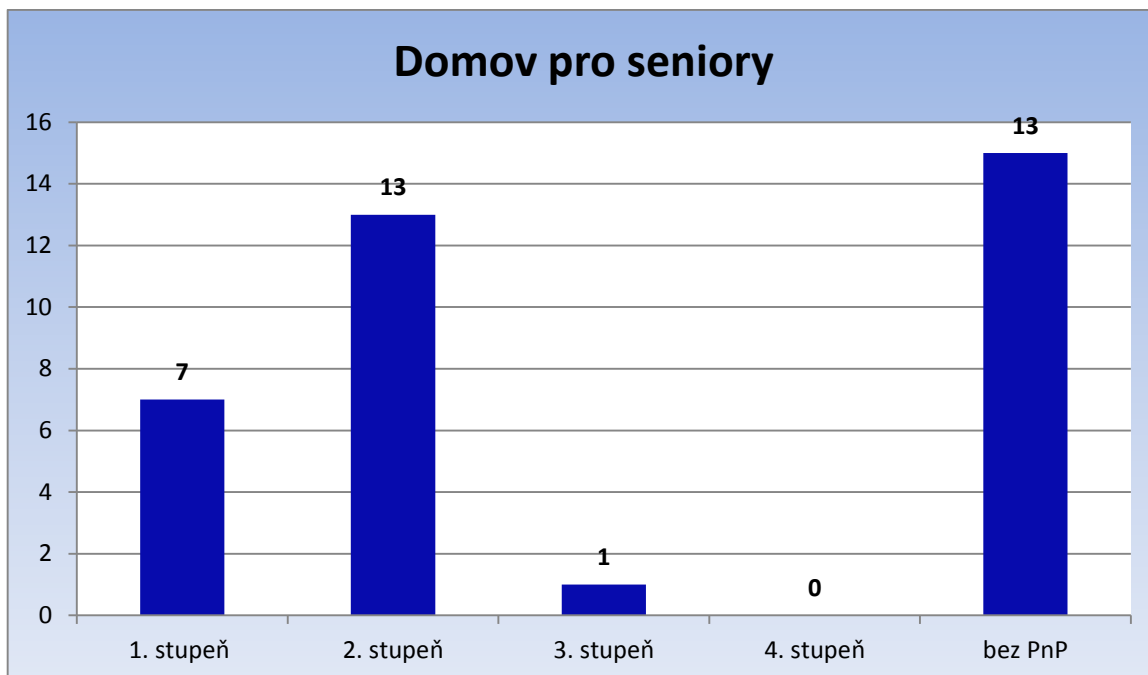
Počet odchodů: 2

Průměrný věk: 84.5

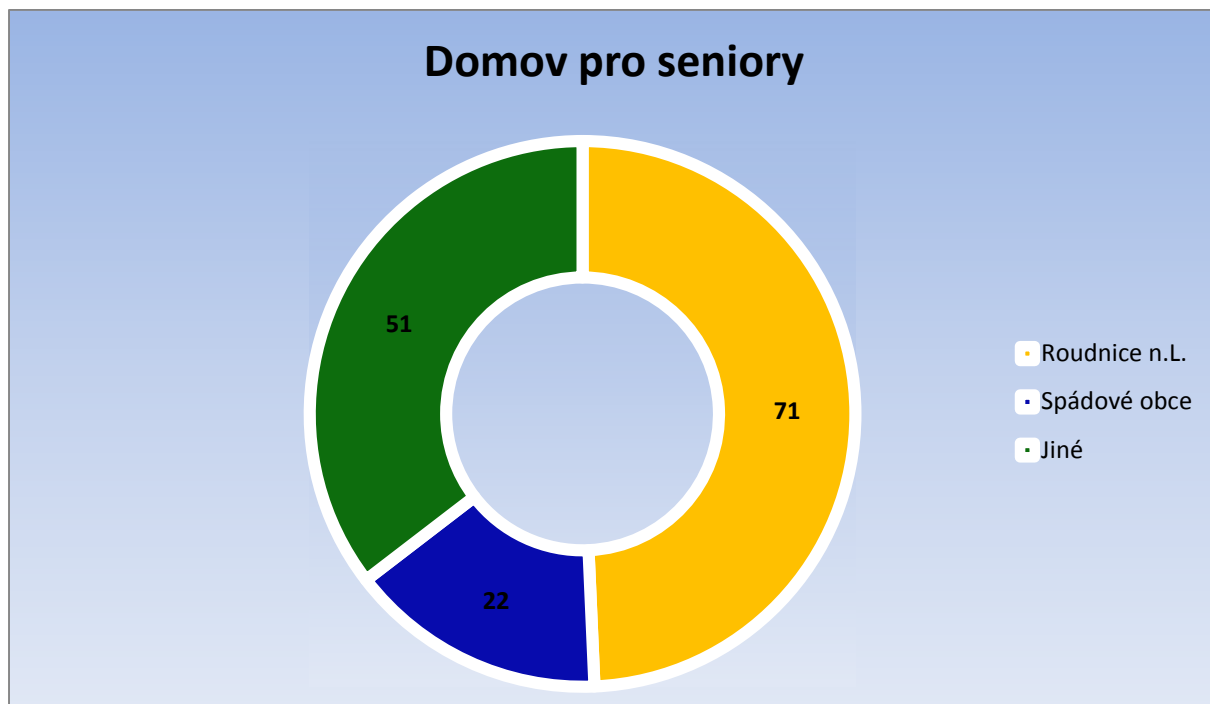
Věkové složení uživatelů



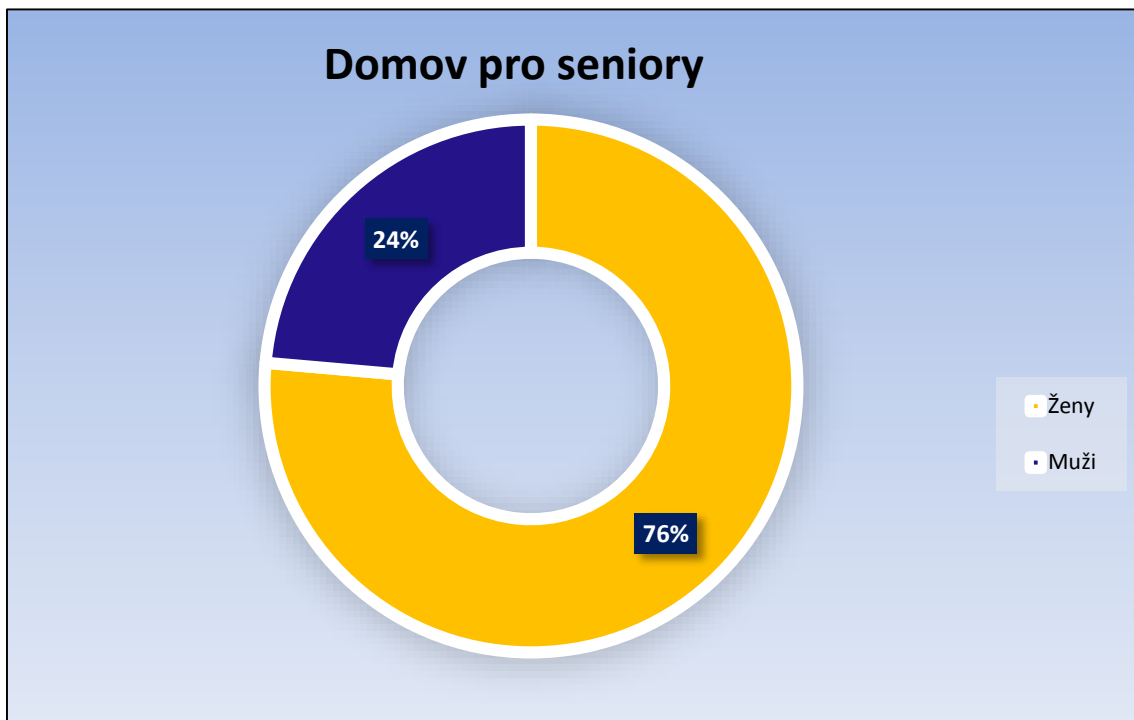
Příspěvky na péči



Počet zájemců o službu a skladba podle bydliště



Počet zájemců o službu a skladba podle pohlaví



Sociálně aktivizační úsek

Sociálně aktivizační úsek se v roce 2015 skládal z:

- ✓ 1 sociálního pracovníka
- ✓ 3 instruktorek sociální péče (dále jen ISP)
- ✓ 1 aranžérky

Celý úsek vedla vedoucí sociálně aktivizačního úseku.

Aktivizace seniorů je především prevencí proti ztrátě soběstačnosti. Vychází z ergoterapie (léčba prací) – pojí se s naplněním volného času, kdy aktivity při něm konané mohou zlepšovat soběstačnost seniora, posílit jeho psychickou i fyzickou kondici.

Aktivizace by v neposlední řadě měla pomáhat překonat pocity „odložení“, které senior může zažívat po umístění v Domově. Měla by mu pomáhat zbavit se strachu z těchto zařízení, nalézt nové známé, přátele a hlavně důstojně a v klidu prožít konec života.

Náš Domov nabízí řadu aktivit:

- trénování paměti
- ranní kondiční cvičení
- poslech vážné hudby
- zpívánky
- hodinka s básní
- cvičební terapie s masážními míčky
- odpolední přednášky a besedy na různá témata
- promítání starých filmů
- vaření a pečení s uživateli
- výtvarné dílny – batika, keramika, enkaustika, pletení košíků z papírových trubiček
- vyjížděky na výlety služebními vozy – zámky, muzea, výlety k Labi, kolem Řípu
- pravou českou zabijačku
- ples, silvestrovskou zábavu
- koncerty
- sportovní klání –petanque, šipky, ruské kuželky, cvrnkaná, krocketatd.,
- odpolední vycházky do okolí nebo na zahradu Domova,
- návštěva večerních představení v městském KD
- možnost využití počítače s internetem
- možnost sledování televizních programů ve společenských místnostech

Každý týden ve středu se koná v Domově důchodců Roudnice nad Labem bohoslužba, kterou navštěvují nejen naši uživatelé služeb, ale také návštěvníci „zvenku“. Aktuální program aktivit je vždy vyvěšen na nástěnce na každém oddělení v Domově.

Mimo hromadných a skupinových akcí se aktivizační pracovníce zaměřují na individuální aktivizaci u uživatelů služeb, kteří se nemohou nebo nechtějí z různých důvodů účastnit výše uvedených aktivit. Individuální aktivizace je využívána velkou většinou uživatelů.

Uživatelé Domova se zapojili do projektu Kiwanis panenka. Kiwanis panenky v Domově společnými silami vyrábějí, a tím se nemalým dílem podílejí na pomoci dětem, lékařům a rodičům.

Kiwanis panenka pomáhá dětským pacientům v nemocnicích překonat pocit osamění a strachu. Lékaři používají Kiwanis panenky k vysvětlení lékařských zákroků. Každé dítě si může svou panenku vymalovat podle své fantazie. Kiwanis panenku má dítě u sebe celý pobyt v nemocnici a poté s ní odchází domů.

Jednu z Kiwanis panenek během návštěvy Domova namalovala i slavná herečka a zpěvačka Hanka Křížková.



Každý rok se snažíme pozvat do Domova známou osobnost. V roce 2015 jsme mohli přivítat českou herečku a zpěvačku Hanku Křížkovou, která nám zazpívala, povyprávěla o svém životě a to jak osobním tak o své herecké a pěvecké kariéře. Zpěvačka všem uživatelům ochotně věnovala svojí fotografii i s autogramem a věnováním dle přání uživatele.



Pořádané akce leden - prosinec 2015

- 9.1. Promítání filmu „Nezkrotná Angelika“
- 15.1. Galerie – Romantismus v Čechách
- 21.1. Pečení mandlových sušenek
- 30.1. Hudební pásmo na téma „Ježek, Voskovec, Werich“
- 5.2. Maškarní rej v kavárničce pro seniory
- 6.2. Koncert Kláry Hudecové
- 13.2. Přednáška pana Nerudy – krásy Čech a Moravy – Střední Vltava
- 18.2. Ples „Na divoké Krétě“
- 20.2. Ples růží
- 27.2. Přednáška pana Nerudy – Zámky na Loire
- 4.3. Pečení keřové buchty
- 5.3. Výlet do Dobříně na Sněžanky
- 19.3. Hudební představení písní Karla Hašlera v Domově pro seniory U Trati
- 30.3. Velikonoční výstava v městské knihovně
- 1.4. Hudební vystoupení MŠ Pohádka
- 2.4. Zabijačka
- 17.4. Promítání filmu „Pelíšky“
- 22.4. Turnaj v šipkách v DS Libochovice
- 29.4. Čarodějnické odpoledne
- 5.5. Setkání s Václavem Vydrou ve Všetudech
- 7.5. Fata Morgana – Praha – výstava motýlů
- 14.5. Návštěva zámeckého parku ve Veltrusích
- 3.6. Hudební představení MŠ Pastelka
- 5.6. Promítání pana Nerudy – Vysoké Tatry
- 12.6. Výstava „Šikovné ručičky“ v Lysé nad Labem



- 16.6. Výlet k Labi
- 19.6. Petanquový turnaj
- 8.7. Vystoupení pana Hartmana
- 9.7. Výlet na Mělník
- 15.7. Výlet do pizzerie
- 20.7. – 24.7. Olympiáda Domova
- 29.7. Výlet do Karlových Varů
- 7.8. Výlet do Vědomic – Bistro u Sumce
- 11.8. Canisterapie se Cyndy
- 20.8. Rodinné grilování u altánu
- 10.9. Hašlerovy písně
- 20.9. Návštěva pivovaru ve Ctiněvsi
- 21.9. Turnaj Molky v DS Kréta
- 8.10. Oslava 12. výročí Domova s pravou českou zabijačkou
- 13.10. Turnaj v kuželkách v DS Libochovice
- 15.10. Vernisáž pana Matejka a pana Filipovského
- 22.10. Výstava – Historie plavek – litoměřické muzeum
- 10.11. Návštěva výstavy Evy Brodské v Galerii moderního umění v Roudnici nad Labem
- 24.11. Klavírní koncert H. Pechové, L. Selčanové a L. Tomáškové
- 29.11. Rozsvícení vánočního stromku
- 11.12. Pěvecké vystoupení DD Dlažkovice
- 15.12. Klavírní koncert paní Pechové, paní Selčanové a slečny Tomáškové
- 21.12. Vánoční vystoupení Hanky Křížkové
- 23.12. Betlémské světlo
- 30.12. Silvestrovská zábava











Spolupráce s jinými subjekty

Spolupracujeme s ostatními poskytovateli sociálních služeb. Nejvíce je rozšířena spolupráce s Domovem důchodců Libochovice, Domovem u Trati Litoměřice, Domovem důchodců Bystřany, Domovem pro seniory Kréta, Červeným mlýnem Všetudy. Vzájemně se navštěvujeme a zveme se na akce.

Do Domova důchodců v Libochovicích jezdí naši uživatelé na pravidelné turnaje ve cvrnkané, kuželkách a šipkách.



Velice rádi spolupracujeme také s roudnickou knihovnou, Kavárničkou pro seniory pod Mevou, střediskem Naděje, galerií moderního umění, Kulturním střediskem Říp, Základní uměleckou školou Roudnice nad Labem Domem dětí a mládeže z Roudnice nad Labem, mateřskými školami, roudnickým gymnáziem, Nízkoprahovým zařízením pro děti a mládež Kecka, Matýskem. Děti jsou zvány do Domova u příležitosti svátků, např. MDŽ, Den matek, výročí otevření Domova, v období adventu.

Velmi si vážíme spolupráce s panem Janem Nerudou, který sponzorsky přispívá svými odbornými přednáškami pro naše uživatele z oblasti dějin a kultury.

Zdravotně pečovatelský úsek

Zdravotně pečovatelský úsek se v roce 2015 skládal z:

- ✓ 1 manažerky sociální péče
- ✓ 33 pracovníků přímé obslužné péče
- ✓ 9 zdravotních sester s registrací
- ✓ 2 sester bez registrace
- ✓ 1 fyzioterapeutky

Celý úsek vedla vedoucí zdravotně pečovatelského úseku. Přímou nadřízenou pracovník přímé obslužné péče byla manažerka sociální péče.

Ošetrovatelská a pečovatelská péče byla v našem zařízení poskytována 24 hodin. Od pondělí do pátku byla v Domově přítomna fyzioterapeutka, která poskytovala uživatelům kvalifikovanou rehabilitační péči.

Lékařskou péči zajišťoval v Domově každé úterý praktický lékař MUDr. Bouzek, který ordinoval v ambulanci na ošetrovatelském oddělení. V polovině roku došlo k výměně lékaře za lékařku MUDr. Andreu Burdovou.

Další lékařskou péči uživatelům přímo v Domově zajišťovala:

- MUDr. Irena Pišvejcová - psychiatrická, která ordinovala 1x14 dní v pondělí
- MUDr. Hana Kujalová - kožní lékařka, která ordinovala 1x14 dní v pátek
- chirurg, který docházel do Domova 1x týdně ve středu

Se zajištěním další specializované lékařské péče pro uživatele nám pomáhali i další lékaři specialisté, které uživatelé Domova potřebují - neurolog, oční lékař, urolog a jiní.

Také v tomto ohledu se snažíme vyjít vstříc našim uživatelům, a pokud mají například svého lékaře, ke kterému jsou zvyklí docházet a chtějí si ho zachovat, umožňujeme možnost dopravy k lékaři, pokud to umožňuje aktuální situace.



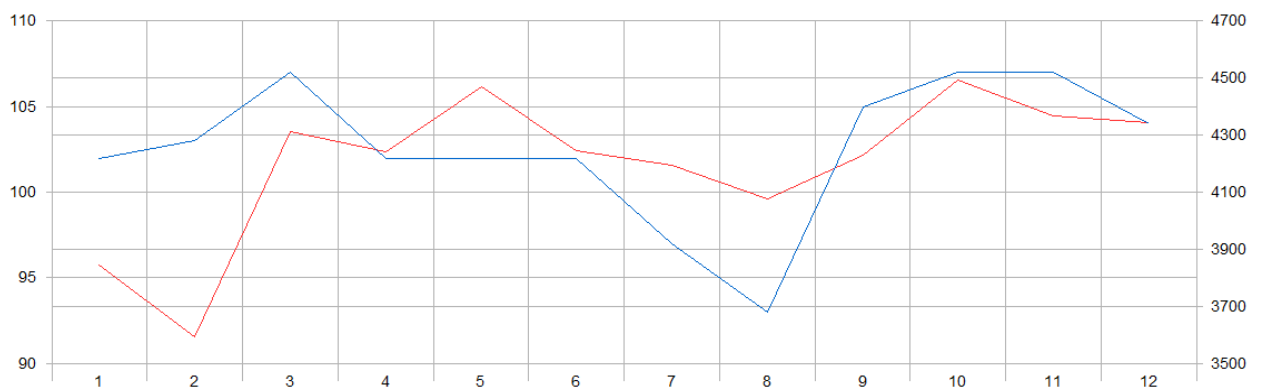
VYKAZOVÁNÍ - PRŮMĚRNÉ ČÁSTKY ZA UŽIVATELE ZA ROK 2015– SESTRY

1. pololetí	1	2	3	4	5	6
Počet vykázaných klientů	102 (80%)	103 (82%)	107 (83%)	102 (78%)	102 (80%)	102 (79%)
Průměrná částka za klienta	3 846	3 592	4 312	4 243	4 468	4 247

2. pololetí	7	8	9	10	11	12
Počet vykázaných klientů	97 (74%)	93 (71%)	105 (81%)	107 (82%)	107 (81%)	104 (80%)
Průměrná částka za klienta	4 194	4 075	4 231	4 495	4 367	4 345

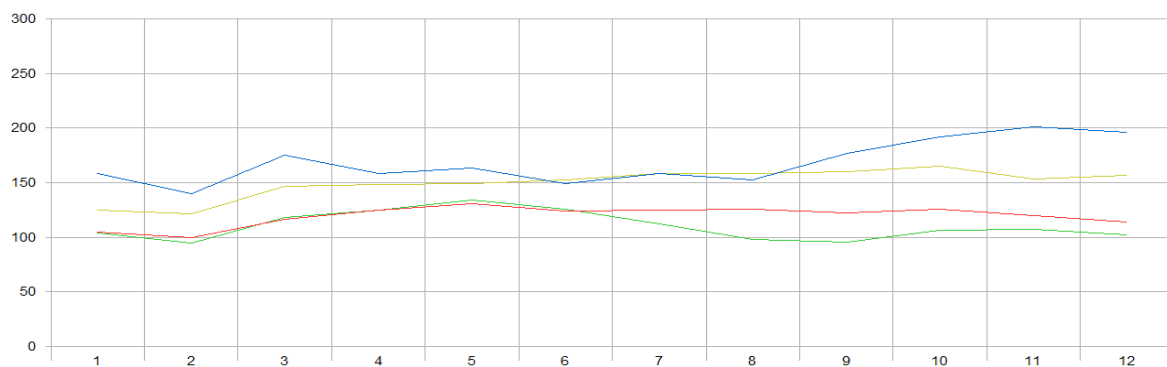
Počet vykázaných klientů

Průměrná částka za klienta


VYKAZOVÁNÍ - FAKTUROVANÉ ČÁSTKY ZA ROK 2015

Pojišťovna	1	2	3	4	5	6	7	8	9	10	11	12	Součet
111 - VZP	158,7	140,0	174,9	158,3	163,4	149,4	158,3	152,5	176,7	191,9	200,8	196,4	2 021,3
201 - VOZP	104,6	100,0	116,6	125,0	130,3	124,3	124,9	125,3	122,1	125,9	119,4	113,9	1 432,3
205 - ČPZP	104,1	94,7	118,0	124,6	133,9	125,7	111,9	98,1	95,2	106,3	107,1	102,4	1 322,0
211 - ZP MV	124,9	121,5	146,8	148,0	148,8	152,7	158,5	158,0	160,2	164,7	153,5	156,6	1 794,2
Celkem:	492,3	456,2	556,3	555,9	576,4	552,1	553,6	533,9	554,2	588,8	580,8	569,3	6 569,8

Hodnoty jsou v tisících Kč



Stravovací úsek

Stravovací úsek Domova zajišťuje celodenní stravování uživatelů služeb. Strava se v Domově připravuje s ohledem na věk a zdravotní stav uživatelů.

Zajišťujeme diety typu: bez tuku, redukční, diabetickou, neslanou, výživnou, kombinovanou.

Uživatelé si mohly vybírat ze dvou variant stravy a libovolně si je měnit podle přání vždy jednou měsíčně. Dále je u nás běžným standardem, že si mohou vybrat ze dvou hlavních jídel k obědu a ze dvou jídel k večeři (teplá a studená večeře).

Do navrženého jídelníčku zasahují členové stravovací komise, kteří se scházejí s vedoucí kuchyně a dietní sestrou každý měsíc. Jídelní lístek je upravován na základě přání a připomínek samotných uživatelů.

		var. 1	var. 2
cena surovin v Kč (cena vychází z průměru za rok)	snídaně	11	11
	svačina	8	
	oběd	33	33
	svačina	8	
	večeře	29	29
celkem v Kč	celkem	89	73
	režie	61	61
	1 den	150	134
	28 dní	4 200	3 752
	29 dní	4 350	3 886
	30 dní	4 500	4 020
	31 dní	4 650	4 154

V roce 2015 se v Domově zavedl tabletový systém podávání stravy. Tabletový systém slouží pro kompletní výdej stravy a pro přepravu stravy v teplém stavu z kuchyně přímo k imobilnímu uživateli do pokoje. Pracovnice přímé obslužné péče si v kuchyni vyzvednou tablety, které rozvezou po oddělení. Samotnému uživateli je v pokoji servírována kvalitní teplá strava.

Dále se inovovalo vybavení kuchyně a byla zakoupena nová myčka na nádobí a nový konvektomat.



Ekonomika

EKONOMIKA	
	Skutečnost r. 2015
	v tis. Kč
Materiálové náklady - potraviny	3 398
Materiálové náklady - energie	4 059
Materiálové náklady - DHM	458
Materiálové náklady - spotř.mat.	1 145
Osobní náklady	25 431
z toho mzdy a OON	18 868
Údržba a opravy	3220
Služby	1566
Odpisy	4 709
Ostatní náklady	2556
Celkem náklady	46 542

VÝNOSY	
	Skutečnost r. 2015
	v tis. Kč
Příjmy od obyvatel	11 693
Příjmy od zdrav.pojišť'oven	6 387
Příspěvek na péči	11 544
Ostatní výnosy	1353
Výnosy z úroků	68
Vlastní výnosy	31 045
Neinvestiční příspěvek-odpisy	4 635
Provozní dotace město	0
Státní dotace MPSV	10 881
Dotace ÚP	160
Čerpání fondů	0
Čerpání darů	0
cizí výnosy	15 676
Celkem výnosy	46 721

Organizace hospodařila v roce 2015 s celkovou částkou 46.721 tis. Kč.

SPONZORING

V roce 2015 jsme obdrželi od dárců 119.003,- Kč.

Inovace Domova

- rekonstrukce a zasklení recepce
- nákup myčky na nádobí a konvektomatu do kuchyně Domova
- nákup a zavedení tabletového systému
- zřízení výběhu a pronájem ovcí
- výměna střešního krytí
- výměna oken ve spojovacích chodbách
- nákup sedacích souprav
- vybavení místností pečovatelek počítači
- nákup povlečení a záclon
- zbudování fitness senior parku pro uživatele
- vymalování ERGO dílen, sesteren, místností pečovatelek, chodeb
- rozsáhlé opravy koupelen uživatelů
- oprava a natření fasády Domova
- zakoupení bezzápachových košů
- nový kotel
- nákup elektrických polohovacích lůžek
- nákup sprchového lehátka
- nákup elektrického zvedáku







