

VÝROČNÍ ZPRÁVA 2017



POSKYTOVATEL

NÁZEV ZAŘÍZENÍ

Domov důchodců Roudnice nad Labem

PŘÁVNÍ FORMA

příspěvková organizace

ADRESA

Sámova 2481, Roudnice nad Labem

IČ: 00828998

ZŘIZOVATEL

Město Roudnice nad Labem

ŘEDITELKA

Mgr. Lenka Nová

ZÁSTUPKYNĚ ŘEDITELKY

Ing. Táňa Knopová Polícarová

REGISTROVANÉ SOCIÁLNÍ SLUŽBY

domov pro seniory

domov se zvláštním režimem



ÚSEK SOCIÁLNÍ PRÁCE



Úsek sociální práce má v rámci své činnosti:

- řeší nepříznivou sociální situaci seniorů,
- poskytuje základní poradenství spojené s řešením nepříznivé sociální situace,
- spolupracuje s rodinami žadatelů, se sociálními pracovníky z jiných organizací nebo zařízení,
- sepisuje a eviduje žádosti o přijetí,
- osobně projednává podmínky poskytování sociální služby s budoucím klientem v jeho domácím prostředí nebo ve zdravotnickém zařízení,
- s klienty řeší dílčí sociálně-právní problémy,
- doprovází a pomáhá při jednání se správními orgány a jinými organizacemi.

PERSONÁL

Součástí úseku sociální práce byl v roce 2017 úsek aktivizace a na těchto úsecích pracovaly:

- 1 vedoucí sociálně aktivizačního úseku,
- 1 pracovník v sociálních službách,
- 4 instruktorky sociální péče.

VZDĚLÁVÁNÍ

Sociální pracovníci se pravidelně vzdělávají a plní tak i zákonnou povinnost dalšího vzdělávání pro sociální pracovníky dle zákona č.108/2006 Sb. Jedná se o akreditované vzdělávání.

Absolvované akreditované kurzy a školicí akce v roce 2017:

- Role opatrovníka v sociálních službách,
- Právo na přiměřené riziko uživatele sociální služby,
- Poskytovaná první pomoc v sociální sféře,
- Timemanagement,
- Kontrola sociálních služeb.

DOMOV PRO SENIORY

Domov důchodců Roudnice nad Labem, p. o., poskytuje službu domov pro seniory, a to lidem ve věku od 65 let, kteří potřebují z důvodu věku a zdravotního stavu pomoc a podporu druhé osoby. Tuto službu Domov důchodců poskytuje nejprve občanům města Roudnice nad Labem a občanům ze spádových obcí města Roudnice nad Labem, následně občanům z jiných měst a okresů.

Žadatelé

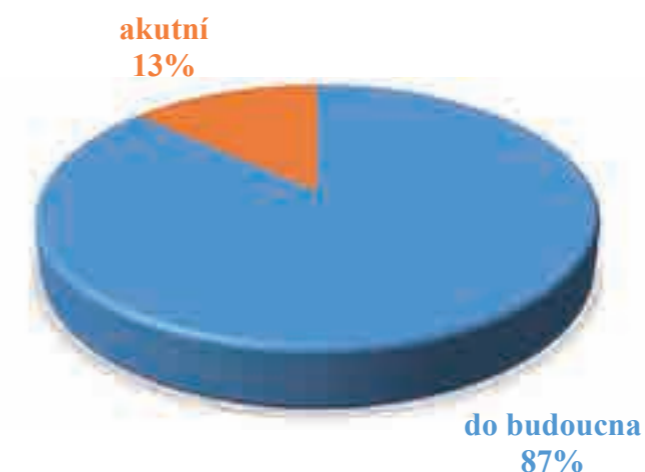
V roce 2017 bylo evidováno celkem 189 žádostí o přijetí pro službu domov pro seniory.

Jsou evidovány žádosti, které jsou podávány do budoucna, to znamená, že žadatel řeší svoji budoucí situaci s dostatečným předstihem, ale v současné době nemá o služby zájem, protože je ještě nepotřebuje a tyto žádosti tvoří 87 % z celkové evidence žadatelů pro službu domov pro seniory.

Dále jsou evidovány žádosti, které jsou akutní, to znamená, že žadatel se nachází v nepříznivé sociální situaci, kdy rodina péči již nezvládá a další služby (např. pečovatelská služba) jsou nedostačující. Tyto žádosti tvoří 13 % z celkové evidence žadatelů pro službu domov pro seniory.

ŽADATELÉ CELKEM

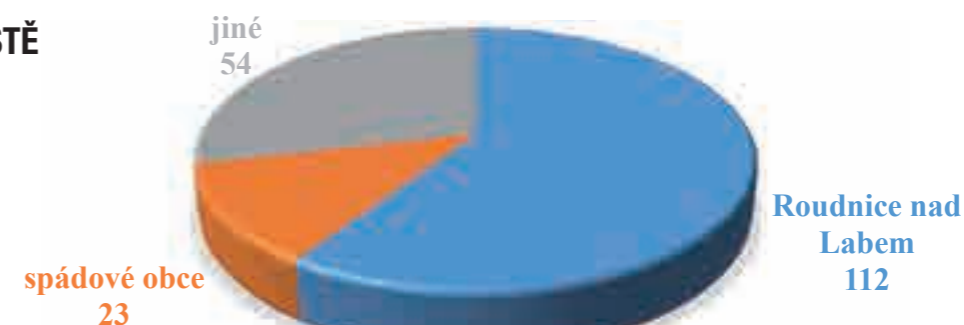
(graf)



Převážnou část žádostí tvoří žádosti obyvatel města Roudnice nad Labem a dále obyvatel ze spádových obcí. Žádosti z jiných měst, okresů a krajů jsou evidovány od roku 2003, kdy byl Domov důchodců otevřen, a kritérium bydliště nebylo zohledňováno.

ŽADATELÉ PODLE BYDLIŠTĚ

(graf)

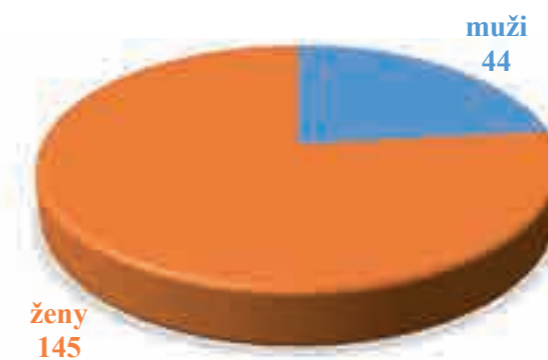




Z celkového počtu evidovaných žádostí pro službu domov pro seniory převažují žádosti žen.

ŽADATELÉ PODLE POHLAVÍ

(graf)



Žadatelé do Domova přicházejí z domácího prostředí, z nemocnice nebo z bytů zvláštního určení, ale nejčastěji z následné péče (např. z léčebny dlouhodobě nemocných), tzn. ve chvíli, kdy se nacházejí v nepříznivé sociální situaci a jsou často dlouhodobě hospitalizováni a rodiny nemohou zajistit trvalou péči v domácích podmínkách.

POBYT KLIENTŮ PŘED PŘÍCHODEM DO DOMOVA

(graf)

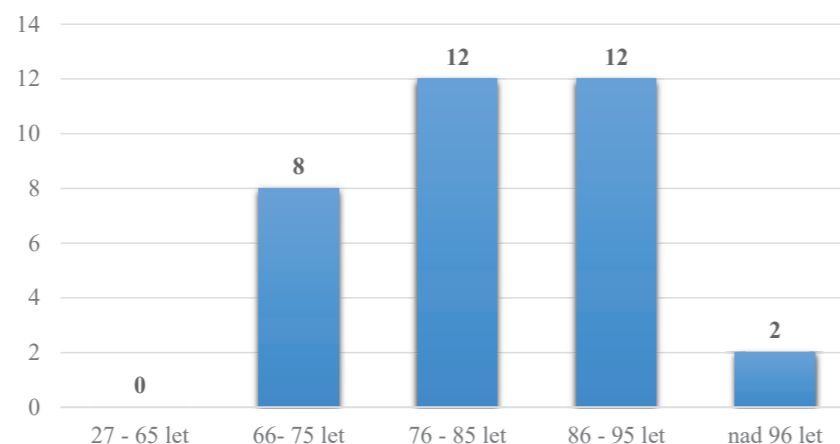


Klienti

V roce 2017 bylo celkově přijato do služby domov pro seniory 10 žadatelů, zároveň v tomto roce zemřeli 4 klienti, žádný z klientů smlouvu nevypověděl (neodešel do domácího prostředí, do jiného zařízení). Průměrný věk klientů ve službě domov pro seniory je 83 let.

VĚKOVÉ SLOŽENÍ KLIENTŮ

(graf)



Příspěvek na péči

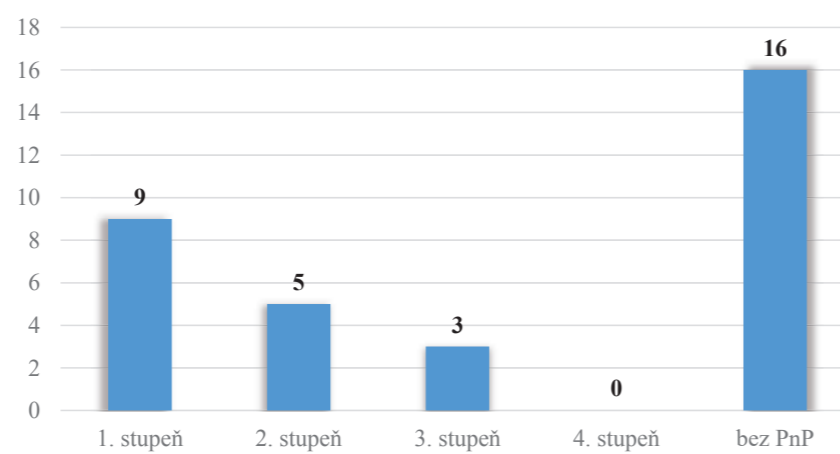
Žadatelé přicházející do Domova z následné péče, resp. ze zdravotnického zařízení, ale i z domácího prostředí, nemají ve většině případech o příspěvek na péči požádáno. Často nemají povědomí, že tato dávka existuje a že na ni mohou mít nárok. O tuto dávku je tedy požádáno až ve chvíli, kdy žadatel se stává klientem Domova.

V roce 2017 jsme podali 3 žádosti o příspěvek na péči u nově přichozích klientů, kteří neměli přiznán žádný stupeň příspěvku na péči. Návrhy na změnu výše příspěvku na péči podány nebyly.

Celé řízení o rozhodování o nároku na příspěvek na péči je v kompetenci Úřadu práce ČR a řízení trvá zpravidla 4 až 6 měsíců (včetně doby, kdy okresní správa sociálního zabezpečení posuzuje stupeň závislosti žadatele o tuto dávku). Řízení, která započala na konci roku 2017, pokračují ještě v roce 2018.

PŘÍSPĚVKY NA PÉČI

(graf)



DOMOV SE ZVLÁŠTNÍM REŽIMEM

Domov důchodců Roudnice nad Labem, p. o., poskytuje službu domov se zvláštním režimem, a to lidem ve věku od 65 let, kteří mají diagnostikovanou Alzheimerovu chorobu nebo jiný typ demence, a v důsledku tohoto onemocnění mají sníženou soběstačnost, a jejich situace vyžaduje pravidelnou pomoc a podporu jiné osoby.

Tuto službu Domov důchodců poskytuje nejprve občanům města Roudnice nad Labem a občanům ze spádových obcí města Roudnice nad Labem, následně občanům z jiných měst a okresů.

ŽADATELÉ

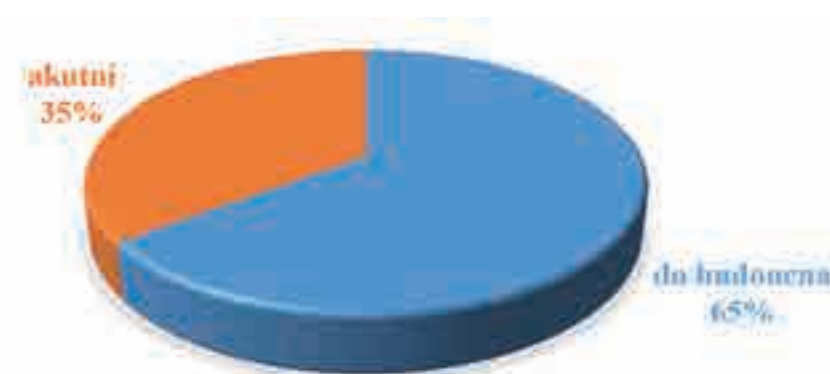
V roce 2017 bylo evidováno celkem 34 žádostí o přijetí pro službu domov se zvláštním režimem.

Jsou evidovány žádosti, které jsou podávány do budoucna, to znamená, že žadatel řeší svoji budoucí situaci s dostatečným předstihem, ale v současné době nemá o služby zájem, protože je ještě nepotřebuje a tyto žádosti tvoří 65 % z celkové evidence žadatelů pro službu domov se zvláštním režimem.

Dále jsou evidovány žádosti, které jsou akutní, to znamená, že žadatel se nachází v nepříznivé sociální situaci, kdy rodina péči již nezvládá a další služby (např. pečovatelská služba) jsou nedostačující. Tyto žádosti tvoří 35 % z celkové evidence žadatelů pro službu domov se zvláštním režimem.

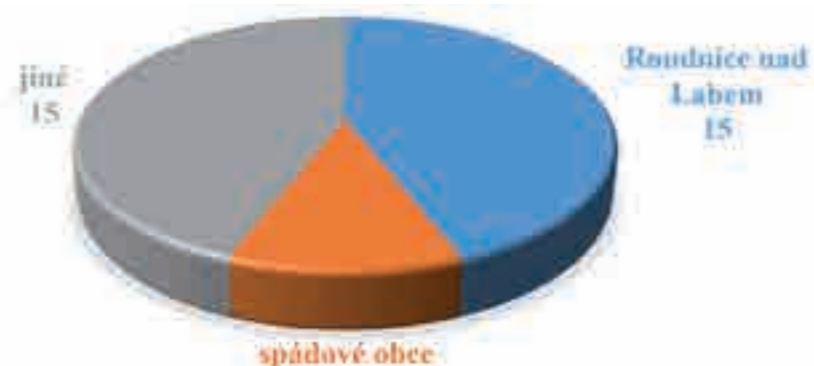
ŽADATELÉ CELKEM

(graf)



Téměř všechny žádosti jsou podány obyvateli města Roudnice nad Labem a dále obyvateli ze spádových obcí. Jen zlomek žádostí je podán obyvateli z jiných měst, okresů a krajů.

ŽADATELÉ PODLE BYDLIŠTĚ (graf)



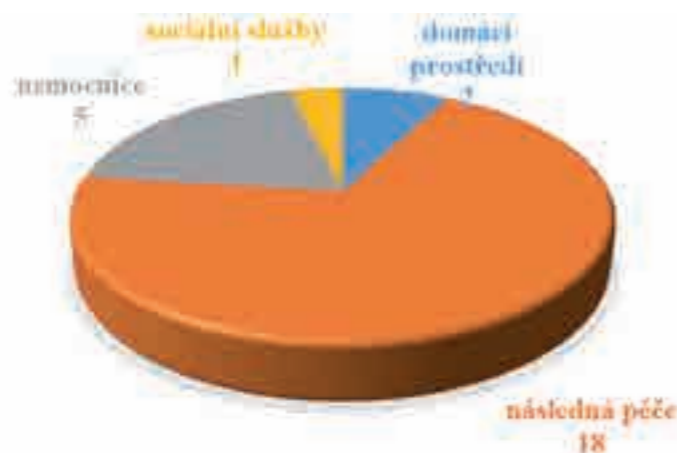
Z celkového počtu evidovaných žádostí pro službu domov se zvláštním režimem převažují žádosti žen.

ŽADATELÉ PODLE POHLAVÍ (graf)



Žadatelé do Domova přicházejí z domácího prostředí, z nemocnice, ale nejčastěji z následné péče (např. z léčebny dlouhodobě nemocných), tzn. ve chvíli, kdy se nacházejí v nepříznivé sociální situaci a jsou často dlouhodobě hospitalizováni a rodiny nemohou zajistit trvalou péči v domácích podmínkách.

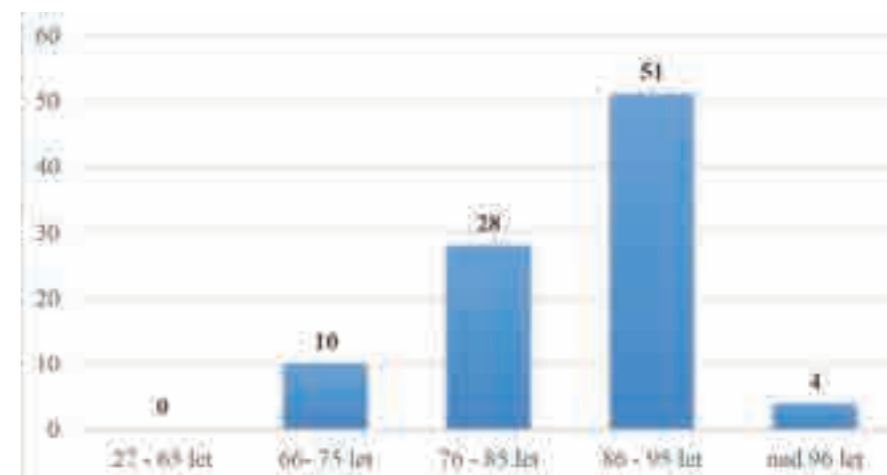
POBYT KLIENTŮ PŘED PŘÍCHODEM DO DOMOVA (graf)



Klienti

V roce 2017 bylo celkově přijato do služby domov se zvláštním režimem 26 žadatelů, zároveň v tomto roce zemřelo 32 klientů, 1 klient odešel do jiného zařízení (vypověděl smlouvu o poskytování sociální služby). Průměrný věk klientů ve službě domov se zvláštním režimem je 86 let.

VĚKOVÉ SLOŽENÍ KLIENTŮ (graf)



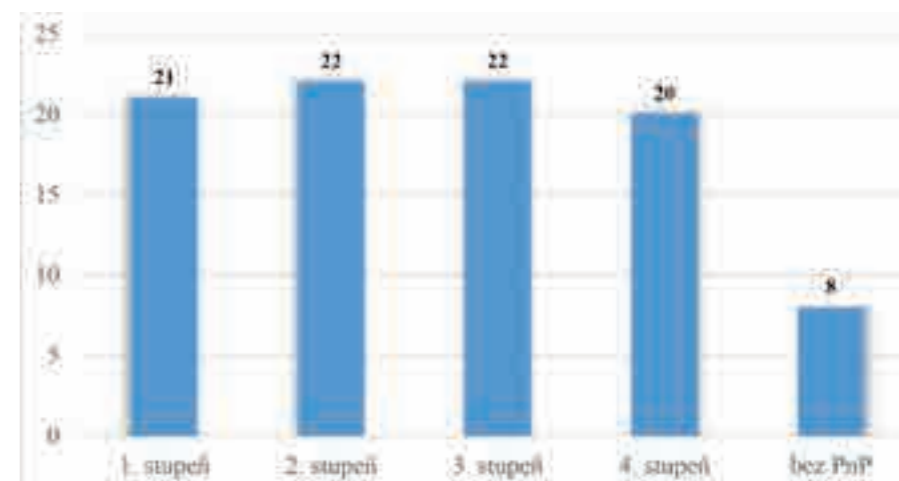
Příspěvek na péči

Žadatelé přicházející do Domova z následné péče, resp. ze zdravotnického zařízení, ale i z domácího prostředí, nemají ve většině případech o příspěvek na péči požádáno. Často nemají povědomí, že tato dávka existuje a že na ni mohou mít nárok. O tuto dávku je tedy požádáno až ve chvíli, kdy se žadatel stává klientem Domova.

V roce 2017 jsme podali 13 návrhů na změnu výše příspěvku na péči u klientů, u kterých příspěvek na péči nebyl v odpovídající výši.

Celé řízení o rozhodování o nároku na příspěvek na péči je v kompetenci Úřadu práce ČR a řízení trvá zpravidla 4 až 6 měsíců (včetně doby, kdy okresní správa sociálního zabezpečení posuzuje stupeň závislosti žadatele o tuto dávku). Řízení, která započala na konci roku 2017, pokračují ještě v roce 2018.

PŘÍSPĚVKY NA PÉČI (graf)



SPOLUPRÁCE

V roce 2017 jsme spolupracovali s různými organizacemi a institucemi jako je Městský úřad Roudnice nad Labem, zejména s odborem evidence obyvatel, matrikou a odborem sociálních věcí (jednalo se např. o ověřování podpisů nebo dokumentů, výměnu občanských průkazů s končící dobou platnosti, změnu trvalého pobytu nebo o parlamentní volby).

Jakékoli volby jsou v Domově velkou událostí. Klienti se o politickou situaci v České republice aktivně zajímají a velká většina z nich využívá svého práva volit. Městský úřad tedy vyčleňuje z volební komise dva členy, kteří do Domova přicházejí vždy na jedno odpoledne s přenosnou volební urnou.

V roce 2017 jsme spolupracovali se sociálními pracovníky z Podřipské nemocnice s poliklinikou Roudnice nad Labem, z Městského úřadu Roudnice nad Labem, z Psychiatrické nemocnice Horní Beřkovice a Léčebny dlouhodobě nemocných Kralupy nad Vltavou.

A dále s lékaři a zdravotním personálem z NRP – oddělení následné a rehabilitační péče v Roudnici nad Labem, z Léčebny dlouhodobě nemocných v Litoměřicích a v Kralupech nad Vltavou.

ÚSEK AKTIVIZACE

Úsek aktivizace zajišťoval klientům činnosti, které jim pomohly co nejdéle udržet si soběstačnost nebo jejich soběstačnost rozvíjet. Tyto činnosti vychází z ergoterapie (léčba prací) – pojí se s naplněním volného času, kdy aktivity mohou zlepšovat soběstačnost klientů, posílit jejich psychickou i fyzickou kondici. Aktivizační činnosti byly zaměřeny jak skupinově, tak i individuálně, a to u těch klientů, kteří se nemohou nebo nechtějí z různých důvodů (zpravidla zdravotních) zúčastnit aktivit ve skupině.

Nabízené aktivizační činnosti pro obě služby:

- ranní kondiční cvičení,
- aktivity zaměřené na hudbu,
- trénink paměti,
- reminiscenční aktivity,
- přednášky a besedy na různá témata,
- dámský a pánský klub,
- promítání filmů,
- vaření a pečení,
- výtvarné činnosti,
- ruční práce,
- společenské a deskové hry,
- vědomostní soutěže,
- sportovní aktivity – pétanque, šipky, ruské kuželky, cvrnkaná, kriket,
- procházky

Instruktory sociální péče i v roce 2017 do své práce zapojily zvířecí pomocníky – morčata Máju, Amálku a Lili.



VZDĚLÁVÁNÍ

Instruktorky sociální péče se pravidelně vzdělávají a plní tak i zákonnou povinnost dalšího vzdělávání pro pracovníky v sociálních službách dle zákona č.108/2006 Sb. Jedná se o akreditované vzdělávání.

Absolvované akreditované kurzy a školicí akce v roce 2017:

- Demence v obrazech,
- Kufr plný vzpomínek – vzpomínkové aktivity pro seniory,
- Role klíčového pracovníka v individuálním plánování sociálních službách,
- Vybrané relaxační techniky pro potřeby pracovníků v sociální oblasti,
- Základy arteterapie v práci se seniory.

SPOLEČENSKÉ AKCE

V letních měsících byly uskutečněny pro klienty výlety po okolí města Roudnice nad Labem, do ZOO Praha, do Zámeckého parku Průhonice, výlet do Úštěku a do Lysé nad Labem.

V průběhu celého roku probíhaly společenské akce: květinový ples, pálení čarodějnic, country bál, taneční rozloučení s létem se Starci na chmelu, sportovní týden, Výročí DD.

Pro klienty Domova i pro občany Roudnice nad Labem i nadále probíhaly každou středu odpoledne bohoslužby.

V roce 2017 se v Domově uskutečnil koncert Nadi Urbánkové.



Zároveň se ve stejném roce uskutečnil koncert Evy Pilarové.



PROJEKTY

Ježíškova vnučata

V roce 2017 se Domov zapojil do projektu Ježíškova vnučata. V rámci projektu bylo splněno 66 přání našich klientů. Klienti si přáli zejména elektroniku, poukazy na brýle, obuv, sladkosti, knihy, poukazy do lázní, křesla „ušáky“.

SPOLUPRÁCE

V roce 2017 jsme spolupracovali s jinými poskytovateli sociálních služeb a tím byli: Domov důchodců Libochovice, Domov u Trati Litoměřice, Domov důchodců Bystřany, Domov pro seniory Kréta, Červeným mlýnem Všestudy.

V Domově důchodců v Libochovicích se klienti zúčastnili již tradičně turnaje ve cvrnkané, kuželkách a šipkách.

Dále jsme spolupracovali s Městskou knihovnou Ervína Špindlera, Janem Nerudou, Kavárničkou pro seniory pod Mevou, organizací Naděje, Galerií moderního umění v Roudnici nad Labem, Kulturním domem Říp, Základní uměleckou školou Roudnice nad Labem Domem dětí a mládeže TREND Roudnice nad Labem, mateřskými školami. Děti jsou zvány do Domova u příležitosti svátků, např. MDŽ, Den matek, výročí otevření Domova nebo v adventním období.

NOVINKY

V roce 2017 byly na úsek aktivizace zakoupeny:

- 2 skříně
- 4 stoly
- klec pro morčata

ZDRAVOTNÍ ÚSEK

Zdravotní úsek má v rámci své činnosti:

- aplikaci léků,
- péči o rány,
- péči o močový katetr,
- polohování,
- sledování fyziologických funkcí.

PERSONÁL

Součástí zdravotního úseku byl v roce 2017 pečovatelský úsek.

Na zdravotním úseku v roce 2017 pracovali tyto zaměstnanci:

- 1 vedoucí zdravotně pečovatelského úseku,
- 10 zdravotních sester,
- 2 fyzioterapeutky.

Na pečovatelském úseku v roce 2017 pracovali tyto zaměstnanci:

- 1 manažerka sociální péče,
- 37 pracovníků přímé obslužné péče.

REHABILITACE

Součástí zdravotního úseku byly 2 fyzioterapeutky, které poskytovaly klientům kvalifikovanou rehabilitační péči. V roce 2017 potřebovalo péči fyzioterapeuta více jak 75 klientů.

U některých klientů byla rehabilitační péče poskytována dlouhodobě každý den, jinde stačila včasné rehabilitace, která trvala týden nebo 14 dní, dokud nebyly odstraněny potíže. Rehabilitace je vždy zaměřena na zlepšení samostatnosti, posílení ochablých svalů a chůze. Praktický lékař v roce 2017 naordinoval elektroléčbu, magnetoterapii, masáže, vířivky a řadu následné péče po zlomeninách, operacích a při nových obtížích. Už několik let naši klienti využívají laser, který je nejvíce využíván k rychlému hojení kůže, oparů a patních ostruh.

Ve spolupráci s lékařem byli nově přichozím klientům zajištěny kompenzační pomůcky (chodítka, invalidní vozíky).

LÉKAŘSKÁ PÉČE

Lékařskou péči zajišťovala každé úterý praktická lékařka MUDr. Andrea Burdová, která ordinovala v ambulanci na ošetrovatelském oddělení.

Další lékařskou péči klientům zajišťovala:

- MUDr. Irena Pišvejcová (psychiatřička), která ordinovala 1x14 dní v pondělí
- MUDr. Hana Kujalová (kožní lékařka), která ordinovala 1x14 dní v pátek
- chirurg, který docházel do Domova 1x týdně ve středu

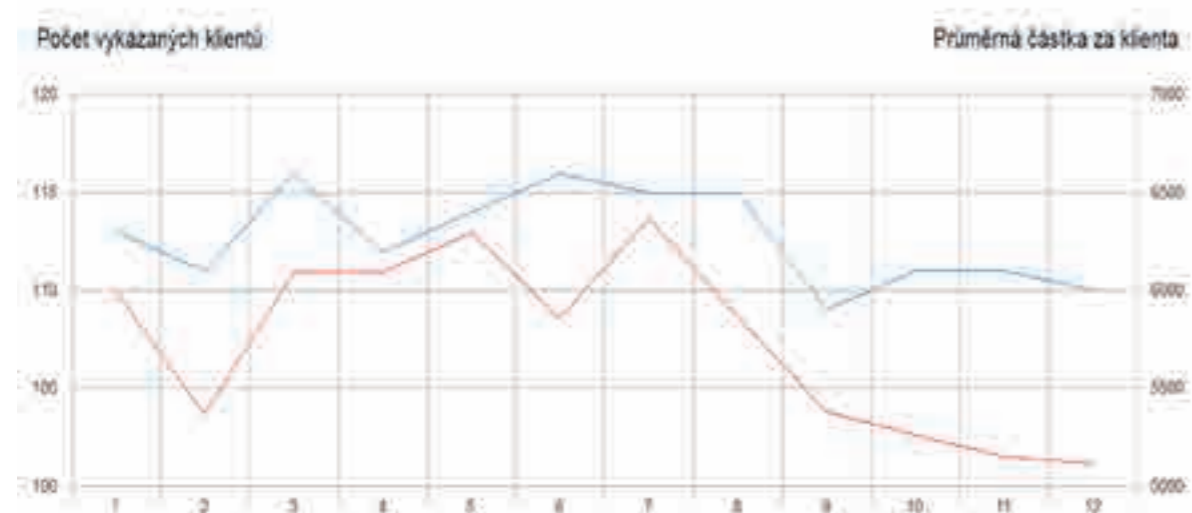
Specializovanou lékařskou péči pro klienty dále poskytovali:

- neurolog,
- oční lékař,
- urolog.

VYKAZOVÁNÍ NA ZDRAVOTNÍ POJIŠŤOVNY

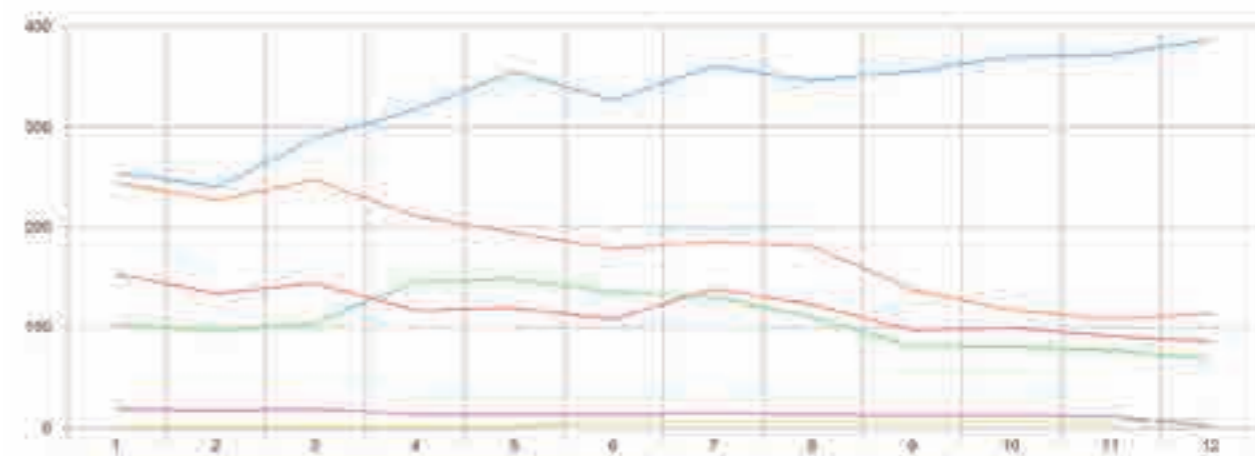
Průměrné částky za klienta za rok 2017 – sestry

1. pololetí		1	2	3	4	5	6
	Počet vykázaných klientů	113 (88%)	111 (84%)	116 (88%)	112 (85%)	114 (87%)	116 (89%)
	Průměrná částka za klienta	6 003	5 364	6 091	6 090	6 293	5 855
2. pololetí		7	8	9	10	11	12
	Počet vykázaných klientů	115 (88%)	115 (87%)	109 (86%)	111 (86%)	111 (87%)	110 (85%)
	Průměrná částka za klienta	6 369	5 860	5 381	5 263	5 150	5 114



Fakturované částky za rok 2017

Pojišťovna	1	2	3	4	5	6	7	8	9	10	11	12	Součet
111 VZP	254,8	239,8	288,9	316,9	355,0	326,3	360,8	346,7	355,9	370,5	371,9	386,3	3 973,8
201 VOZP	153,0	134,2	144,3	116,6	119,3	108,6	138,4	122,6	96,5	99,2	91,7	86,1	1 410,5
205 ČPZP	103,2	95,7	104,9	145,4	148,8	135,5	130,1	110,0	81,5	79,8	77,0	69,0	1 280,9
207 OZP bank a pojišťoven	0,0	0,0	0,0	0,0	0,0	5,5	5,9	5,8	5,6	5,8	5,6	9,6	43,8
209 ZP Škoda	18,8	17,0	19,0	13,4	13,5	12,9	13,8	13,3	11,7	11,5	10,5	0,0	155,4
211 ZP MV	244,5	226,8	246,8	211,6	194,1	178,2	185,3	181,0	137,5	117,3	107,7	113,8	2 144,6
Celkem	774,3	713,5	803,9	803,9	830,7	767,0	834,3	779,4	688,7	684,1	664,4	664,8	9 009,0



PEČOVATELSKÝ ÚSEK

Pečovateľský úsek má v rámci své činnosti:

- poskytnutí stravy,
- pomoc při zvládnání běžných úkonů péče o vlastní osobu,
- pomoc při osobní hygieně nebo poskytnutí podmínek pro osobní hygienu,
- zprostředkování kontaktu se společenským prostředím,
- sociálně terapeutické činnosti.

VZDĚLÁVÁNÍ

Pracovnice přímé obslužné péče se pravidelně vzdělávají a plní tak i zákonnou povinnost dalšího vzdělávání pro pracovníky v sociálních službách dle zákona č.108/2006 Sb. Jedná se o akreditované vzdělávání.

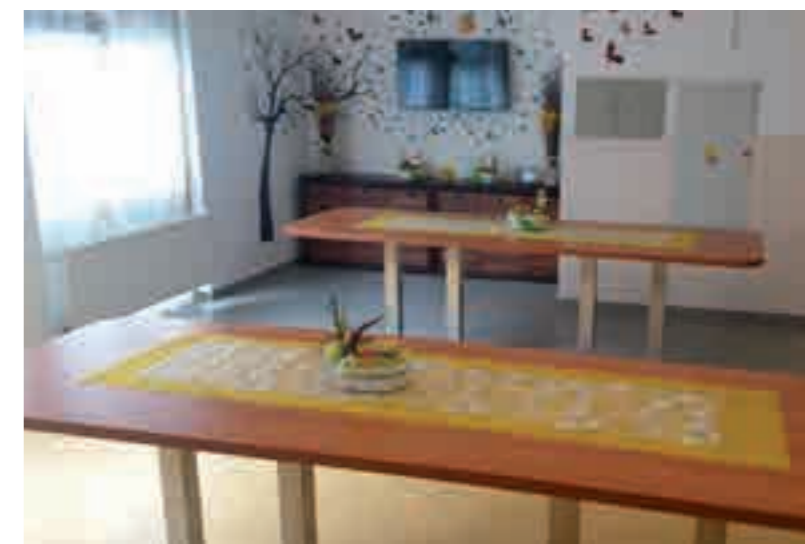
Absolvované akreditované kurzy a školicí akce v roce 2017:

- Úvod do individuálního plánování,
- Úvod do ošetrovatelské péče o uživatele s inkontinencí,
- Poskytovaná první pomoc v sociální sféře.

NOVINKY

V roce 2017 bylo zakoupeno:

- 10 elektrických polohovacích lůžek s matracemi,
- 2 hydraulická sprchovací lehátka určená pro celkovou hygienu imobilních klientů,
- 4 jídelní stoly,
- posezení pro klienty,
- vakuovací přístroj pro likvidaci inkontinenčních pomůcek.



EKONOMICKÝ ÚSEK



Ekonomický úsek zajišťuje ekonomiku Domova.

PERSONÁL

Na ekonomickém úseku v roce 2017 pracovali tito zaměstnanci:

- 1 ekonomka,
- 1 mzdová účetní,
- 2 účetní.

Součástí ekonomického úseku v roce 2017 byly tyto úseky:

- stravovací (12 zaměstnanců),
- údržby (3 zaměstnanci),
- úklidu (10 zaměstnanců),
- recepce a kavárna (6 zaměstnanců).

VZDĚLÁVÁNÍ

V roce 2017 se zaměstnanci ekonomického úseku zúčastnili těchto kurzů:

- Standardy v rámci stravovacích služeb EU a CZ,
- Personální a mzdová problematika 2017,
- Srážky ze mzdy a platu,
- Novela zákona o daních z příjmů,
- Změny v personální a mzdové oblasti.

FINANČNÍ NÁKLADY A VÝNOSY NA SLUŽBU

NÁKLADY	Skutečnost rok 2017 v tis. Kč
Materiálové náklady – potraviny	3 935
Materiálové náklady – energie	3 725
Materiálové náklady – dlouhodobý hmotný majetek	1 455
Materiálové náklady – spotřební materiál	2 288
Osobní náklady	34 708
z toho mzdy a ostatní osobní náklady	25 550
Údržba a opravy	2 638
Služby	1 846
Odpisy	4 868
Ostatní náklady	1 067
Celkem náklady	56 530

VÝNOSY	Skutečnost rok 2017 v tis. Kč
Příjmy od klientů	15 276
Příjmy od klientů	15 276
Příjmy od zdravotních pojišťoven	8 418
Příspěvek na péči	8 785
Ostatní výnosy	2 743
Výnosy z úroků	69
Vlastní výnosy	35 291
Neinvestiční příspěvek – odpisy	0
Provozní dotace – Město	4 635
Státní dotace – MPSV	16 354
Dotace – ÚP	252
Čerpání fondů	0
Čerpání darů	0
Cizí výnosy	21 241
Celkem výnosy	56 532

Organizace hospodařila v roce 2017 s celkovou částkou 56 532 tis. Kč.

DARY

V roce 2017 na zakoupení nového osobního vozidla pro dopravování klientů Domov přijal účelové dary v celkové výši 192 000 Kč, a to od těchto dárců:

- MICHAL stavby s.r.o.,
- TEXAL, a.s.,
- CHVALIS s.r.o.,
- Astur-ka, s.r.o.,
- Marek Sedlák,
- Mgr. Hana Kubištová,
- Miroslav Fridrich,
- další 2 dárci, kteří odmítli zveřejnit své jméno.

Všem dárcům velice děkujeme za štědré finanční dary, které umožní zakoupení nového osobního automobilu pro dopravování klientů Domova, a vážíme si jejich ochoty přispět.

STRAVOVACÍ ÚSEK

Stravovací úsek v rámci své činnosti zajišťuje klientům celodenní stravování.

PERSONÁL

Ve stravovacím úseku v roce 2017 pracovali tito zaměstnanci:

- 1 vedoucí kuchyně,
- 4 kuchařky,
- 7 pomocných kuchařek.

STRAVOVÁNÍ

Klienti si mohli vybírat ze dvou variant stravy. První varianta obsahovala 3 hlavní jídla (snídaně, oběd, večeře) a dopolední a odpolední svačiny. Druhá varianta obsahovala pouze 3 hlavní jídla. I v roce 2017 si každý klient mohl v jídelně k snídani vybrat, na co měl chuť.

Klienti si z jídelního lístku mohli vybrat ze dvou hlavních jídel k obědu a ze dvou jídel k večeři. Jídelní lístek je upravován na základě přání a připomínek samotných klientů.

Strava se klientům připravovala s ohledem k jejich věku a zdravotnímu stavu. To znamená, že byla připravována v různých formách (např. mletá nebo kašovitá) nebo byla připravována v dietních variantách (např. šetřící, racionální, s omezením tuku, bílkovinou beze zbytků, nízkobílkovinou, nízkocholesterolovou, redukční, diabetickou a neslanou šetřící).

Tabletový systém byl nadále v roce 2017 využíván pro přepravu stravy klientům, kteří se nemohli stravovat v jídelně. Strava podávaná tímto způsobem si tak zachovala potřebnou teplotu a vysokou kvalitu.

NOVINKY

Do provozu kuchyně byla zakoupena nová multifunkční pánev, která je využívána pro přípravu vařeného i smaženého jídla. Dále byla zakoupena nová škrabka na brambory.



AREÁL DOMOVA

V roce 2017 prošly venkovní prostory Domova velkými úpravami. Byl postaven nový altán, který bude k dispozici klientům Domova.



Zároveň byla odstraněna travnatá plocha v atriu Domova u vstupu do budovy A a byla zhotovena skalka.



U budovy B byly revitalizovány záhony.



AUTO

V roce 2017 bylo do Domova zakoupeno transportní vozidlo s nájedem pro invalidní vozíky, které umožňuje pohodlně přepravovat klienty přímo na invalidních vozících.

