

***Domov důchodců  
Roudnice nad Labem, p. o.***



**Výroční zpráva  
za rok 2014**

*[www.domovsenioru.cz](http://www.domovsenioru.cz)*

## Základní údaje

Název zařízení: Domov důchodců Roudnice nad Labem

Adresa: Sámova 2481, 413 01 Roudnice nad Labem

IČO: 00828998

Právní forma: příspěvková organizace

Zřizovatel: Město Roudnice nad Labem

Ředitel: Bc. Lenka Nová*(od července 2014)*

Zástupce ředitele: Vladimíra Glogarová

Domov má zaregistrované dvě služby:

- Domov pro seniory
- Domov se zvláštním režimem.

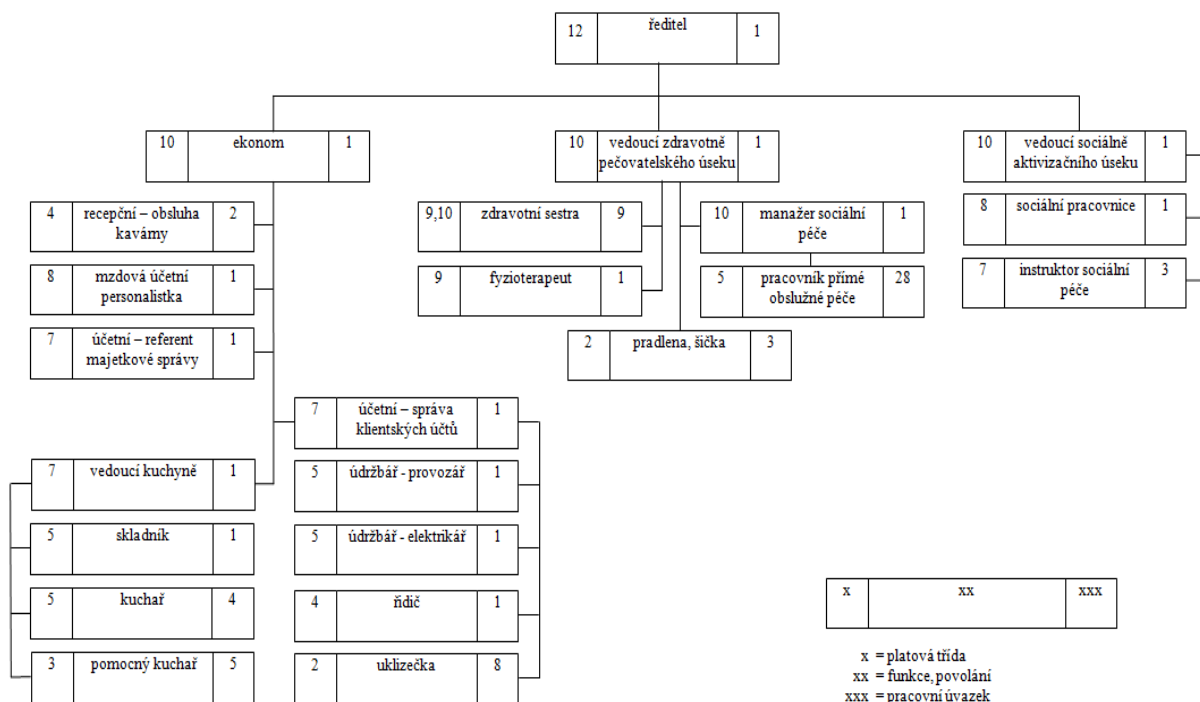
Domov pro seniory poskytuje služby seniorům ve věku od 65 let, kteří potřebují z důvodu věku a zdravotnímu stavu pomoc a podporu druhé osoby.

Domov se zvláštním režimem poskytuje služby seniorům ve věku od 65 let, kteří mají diagnostikovanou Alzheimerovu chorobu nebo jiný typ demence, a v důsledku tohoto onemocnění mají sníženou soběstačnost, a jejich situace vyžaduje pravidelnou pomoc a podporu jiné osoby.

## Personalistika a vzdělávání zaměstnanců

V roce 2014 pracovalo v Domově důchodců Roudnice nad Labem 82 zaměstnanců (v průměru 77 přepočtených zaměstnanců).

### FUNKČÍ SCHÉMA Domov důchodců Roudnice nad Labem



## Vzdělávání

Zaměstnanci Domova důchodců Roudnice nad Labem se neustále vzdělávají a plní tak i zákonnou povinnost dalšího vzdělávání pro sociální pracovníky a pracovníky v sociálních službách dle zákona č.108/2006 Sb. Jedná se o akreditované semináře, školicí akce.

Absolvované akreditované kurzy v roce 2014:

### Sociálně aktivizační úsek

- Základy komunikace se sluchově postiženým klientem
- Etika v sociální práci
- Úvod do problematiky šikany v zařízení sociálních služeb
- Vedení lidí v organizaci
- Individuální plánování v praxi
- Normy chování na pracovišti I
- Základy sociálního šetření a jeho praxe v tísňové péči
- Příprava na inspekci v sociálních službách
- Gerontosexuologie – sexualita 3. věku
- Individuální plánování sociálních služeb
- Základy individuálního plánování v pobytových sociálních službách pro seniory
- Základy muzikoterapie v práci s klienty s mentálním postižením a poruchami autistického spektra
- Základy arteterapie v práci se seniory

### Zdravotně pečovatelský úsek:

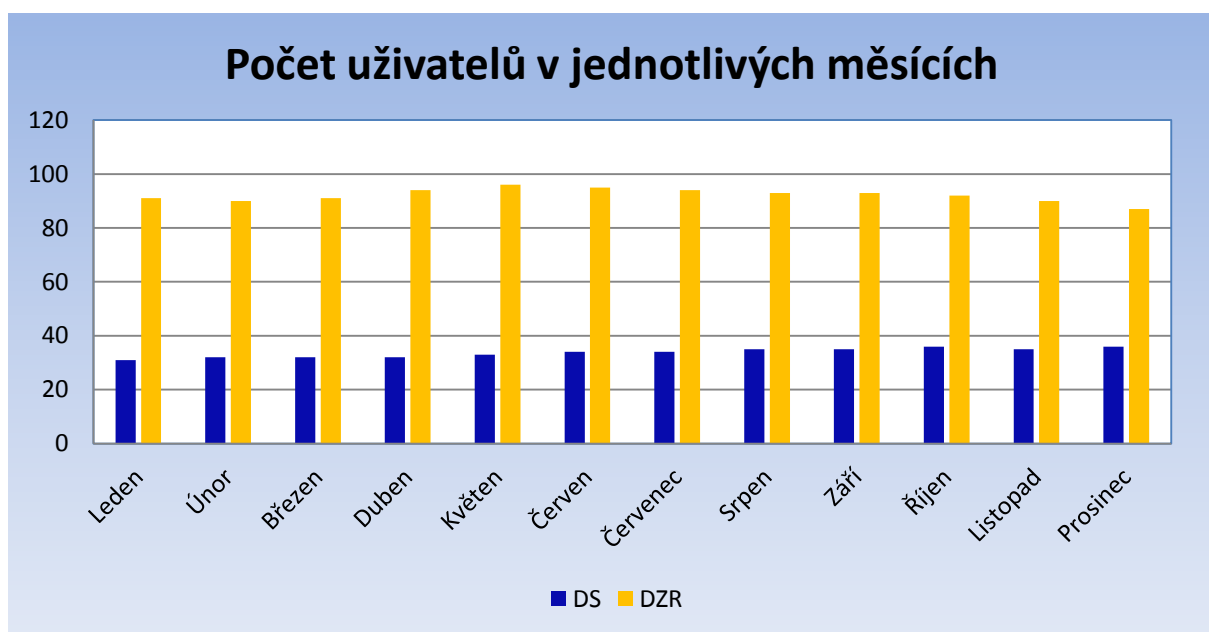
- Etika v sociální práci
- Základy individuálního plánování v pobytových sociálních službách pro seniory
- Úvod do problematiky šikany v zařízení sociálních služeb
- Individuální plánování v praxi
- Normy chování na pracovišti I
- Gerontosexuologie – sexualita 3. věku
- Individuální plánování sociálních služeb
- Efektivní komunikace v kontextu sociálních služeb 1
- Práce s rodinou
- Role a hranice pracovníka v sociálních službách a prevence syndromu vyhoření

- Psychohygienu při práci s lidmi – úvod do problematiky

**Ekonomický úsek:**

- Hospodaření a kontrola příspěvkových organizací a ÚSC
- Postupy účtování a způsob tvorby vnitřních směrnic v OSS, ÚSC a PO
- Roční účetní závěrka včetně způsobu a tvorby vnitřní směrnice pro ÚSC, OSS a PO za rok 2014
- Seminář pro ředitele a ekonomy - APSS

## Počty uživatelů v roce 2014



**Počet nástupů do DS: 8**

**Počet nástupů do DZR: 26**

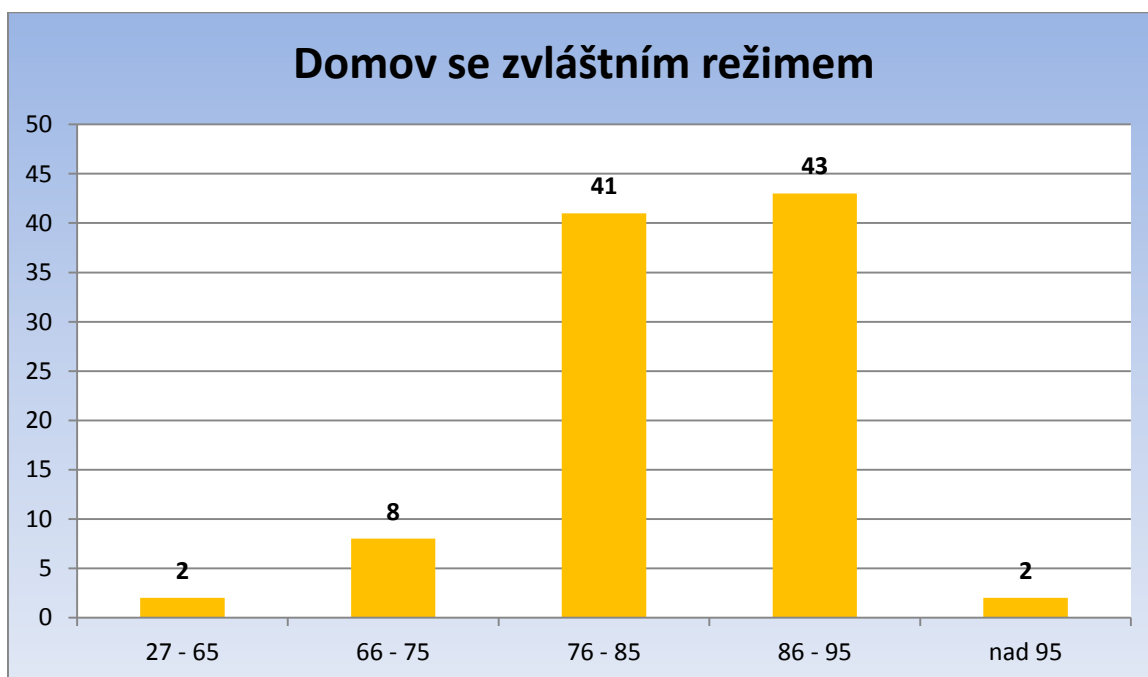
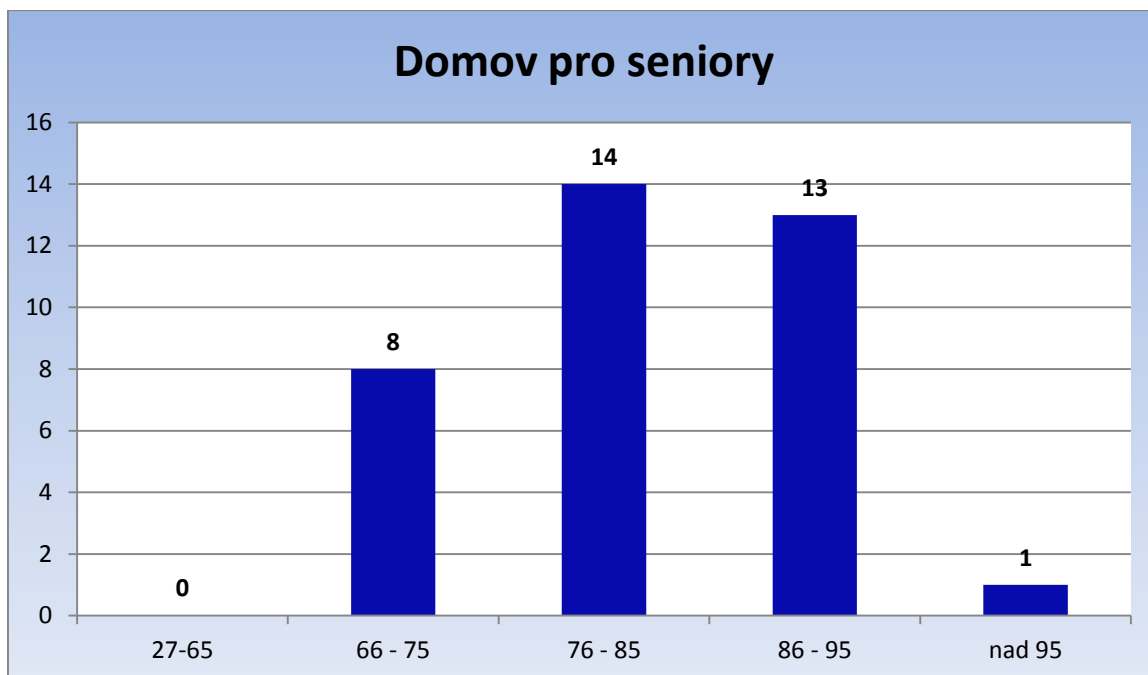
**Počet úmrtí DS: 3**

**Počet úmrtí DZR: 30**

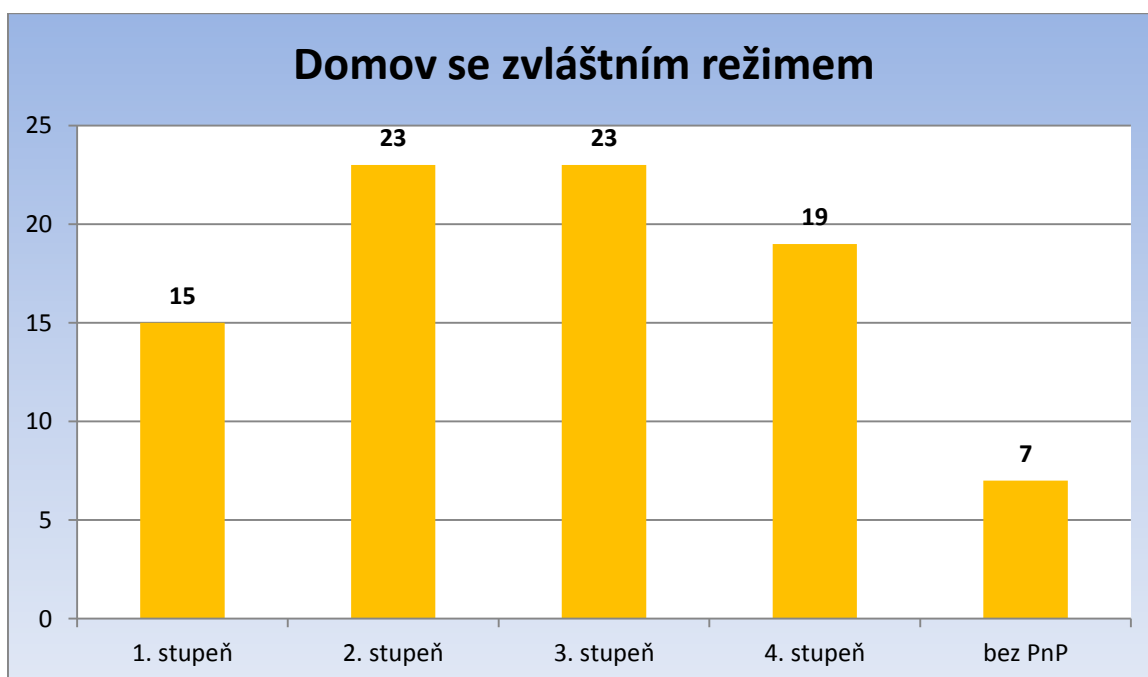
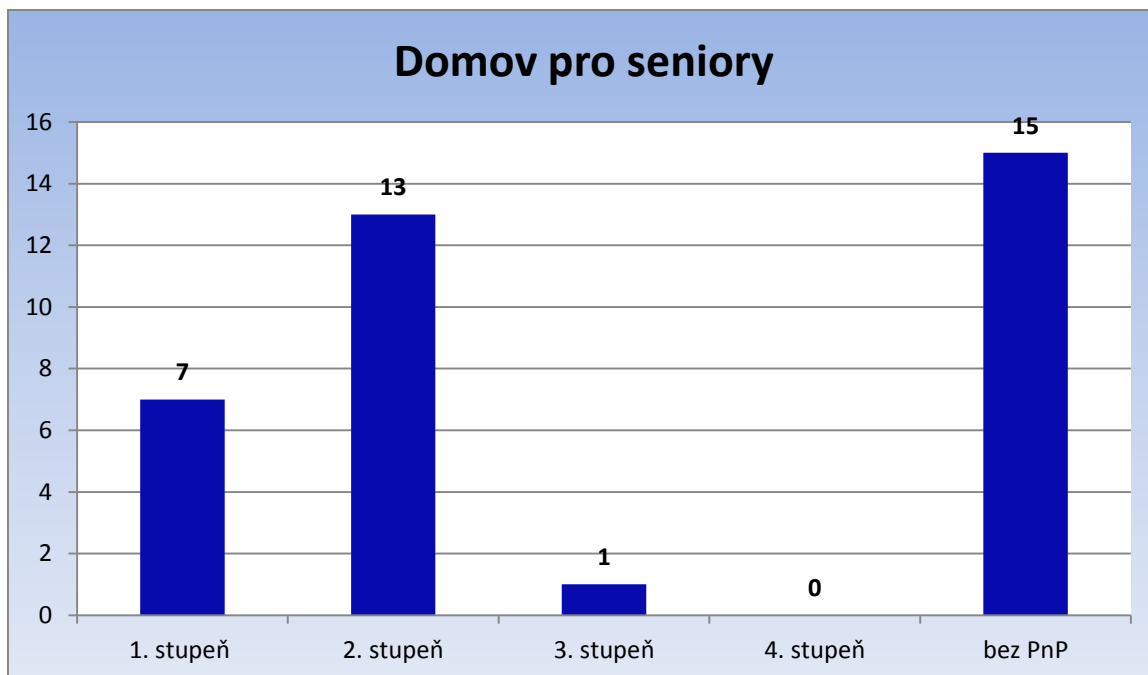
**Počet odchodů: 0**

**Průměrný věk: 84,1**

## Věkové složení uživatelů

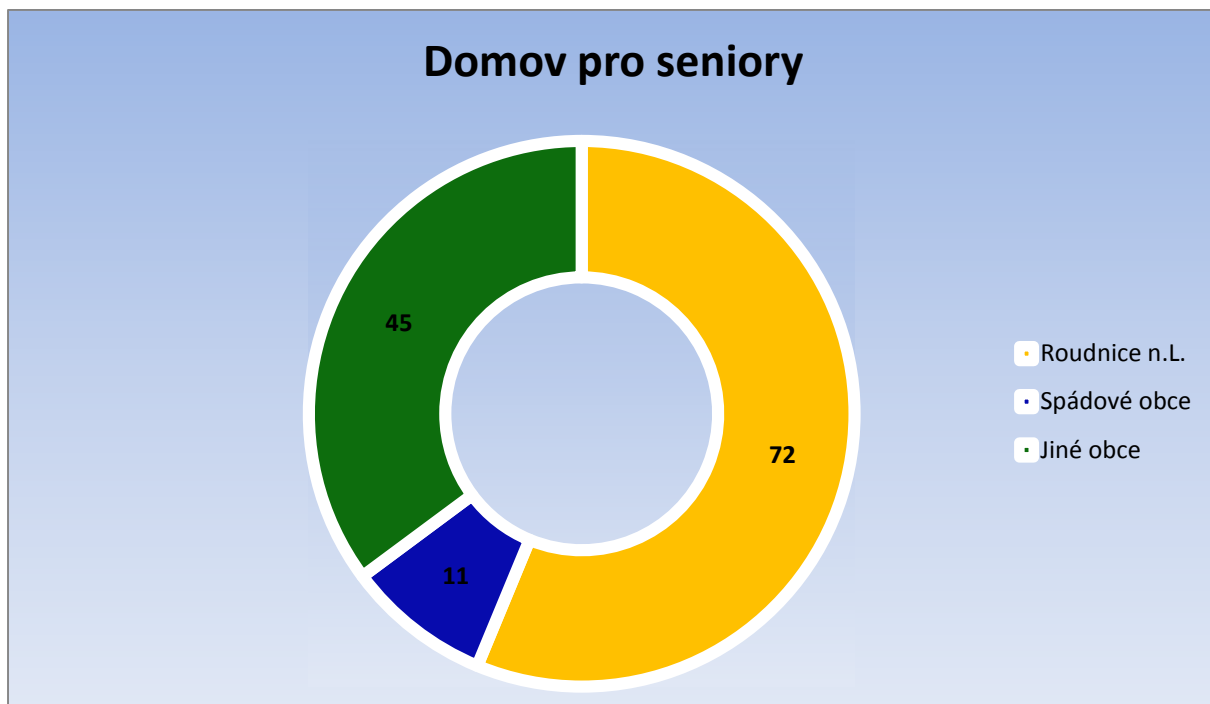


## Příspěvky na péči





## Počet zájemců o službu a skladba podle bydliště



## Sociálně aktivizační úsek

Sociální úsek tvoří vedoucí úseku, sociální pracovník a tři instruktoři sociální péče (dále jen ISP). Jejich hlavní pracovní náplní je aktivizace seniorů a plnění funkce klíčových pracovníků.

Aktivizace seniorů je především prevencí proti ztrátě soběstačnosti. Vychází z ergoterapie (léčba prací) – pojí se s naplněním volného času, kdy aktivity při něm konané mohou zlepšovat soběstačnost seniora, posílit jeho psychickou i fyzickou kondici.

Aktivizace by v neposlední řadě měla pomáhat překonat pocity „odložení“, které senior může zažívat po umístění v domově. Měla by mu pomáhat zbavit se strachu z těchto zařízení, nalézt nové známé, přátele a hlavně důstojně a v klidu prožít konec života.

### Náš Domov nabízí řadu aktivit:

- trénování paměti
- ranní kondiční cvičení
- muzikoterapii
- cvičební terapie s masážními míčky
- canisterapie
- terapeutické bubnování
- odpolední přednášky na různá témata
- promítání starých filmů
- vaření a pečení s uživateli
- výtvarné dílny – batika, keramika, enkaustika, pletení košíků z papírových trubiček, modelování z Fimo hmoty
- vyjížděky na výlety služebními vozy – zámky, muzea, výlety k Labi, kolem Řípu
- pravou českou zabijačku
- ples, silvestrovskou zábavu
- koncerty
- sportovní klání – petanque, šipky, ruské kuželky, atd.,
- odpolední vycházky do okolí nebo na zahradu domova,
- návštěva večerních představení v městském KD
- možnost využití počítače s internetem
- možnost sledování televizních programů ve společenských místnostech

Každý týden ve středu se koná v Domově důchodců Roudnice nad Labem bohoslužba, kterou navštěvují nejen naši uživatelé služeb, ale také návštěvníci „zvenku“. Aktuální program aktivit je vždy vyvěšen na nástěnce na každém oddělení v domově.

Mimo hromadných a skupinových akcí se aktivizační pracovníce zaměřují na individuální aktivizaci u uživatelů služeb, kteří se nemohou nebo nechtějí z různých důvodů účastnit výše uvedených aktivit. Individuální aktivizace je využívána velkou většinou uživatelů.

Každý rok se snažíme pozvat do Domova známou osobnost. V roce 2014 jsme mohli přivítat Josefa Zímu, Kateřinu Cajthamlovou, Martina Maxu, europoslance Ing. Jaromíra Kohlíčka, CSc. a MUDr. Radima Uzla.





---

### Pořádané akce leden - prosinec 2014

- 6.1. Tříkrálová sbírka
- 29.1. Stavěli jsme sněhuláka
- 31.1. Deskové hry s dětmi z NZDM Kecka
- 8.3. Výlet do svíčkárny Šestajovice
- 10.3. Kytarové duo Hudba radost
- 17.3. Koncert ZUŠ Roudnice nad Labem – hudební skupiny Ambiam pod vedením Marka Johnsona
- 20.3. Vyprávění pana Nerudy o čestných občanech Roudnice nad Labem
- 26.3. Turnaj v cvrnkané v DD Libochovice
- 2.4. Ukázka zdobení a prodej perníčků
- 4.4. Ukázka malování kraslic s paní Boženou Plickovou a slečnou Dagmar Rauchovou
- 11.4. Pletení košíků z papírových trubiček
- 14.4. Návštěva velikonoční výstavy v Kavárničce pro seniory
- 15.4. Velikonoční výstava v knihovně
- 16.4. Vystoupení dětí z MŠ Pohádka a Pampeliška
- 17.4. Návštěva europoslance Ing. Jaromír Kohlíček, CSc.
- 25.4. Čarodějnice
- 13.5. Výstava Poklady z půdy v roudnické knihovně
- 16.5. Divadelní představení Svatojánská noc
- 19.5. Koncert skupiny Ambiam
- 4.6. Přednáška MUDr. Radima Uzla
- 15.7. Petanquový turnaj
- 1.8. Grilování buřtů
- 19.8. Láska bez hranic – Rudolf Cortéz
- 21.8. Návštěva porcelánového muzea Modrodům

- 27.8. 16. ročník letního setkání seniorů aneb Staročeský jarmark
- 4.9. Přehlídka hudebních skupin Libochovice
- 9.9. Výlet na houby
- 11.9. Tanec se psem
- 24.9. Beseda s Lubu Skořepovou
- 30.9. Canisterapie s Pavlínou Proškovou
- 7.10. Kouzelnické představení kouzelníka Waldiniho
- 7.10. Tvořivé dílny Bystřany
- 9.10. Pravá česká zabijačka
- 21.10. Pečení koláčů
- 24.10. Oslava 11. výročí otevření Domova
- 30.10. Výstavu Exotica Lysá nad Labem
- 6.11. Martinská zábava
- 18.11. Vystoupení pěveckého sboru Bábinky z Domova u trati v Litoměřicích
- 25.11. Vystoupení Josefa Zímy
- 27.11. Vánoční vystoupení dětí z MŠ Pohádka
- 30.11. Rozsvícení vánočního stromku
- 2.12. Mikulášskou besídku v KD Říp
- 4.12. Koncert – Melmukovi
- 15.12. Vánoční posezení v MŠ Pohádka
- 15.12. Vánoční výstava v KZM Říp
- 17.12. Dětský pěvecký sbor z Budyně nad Ohří
- 18.12. Koncert vážné hudby - Pavel Burdych a Zuzana Berešová
- 30.12. Silvestrovská zábava









## Spolupráce s jinými subjekty

Spolupracujeme s ostatními poskytovateli sociálních služeb. Nejvíce je rozšířena spolupráce s Domovem důchodců Libochovice, Domov u Trati Litoměřice, Domov důchodců Bystřany, Domov pro seniory Kréta. Vzájemně se navštěvujeme a zveme se na akce.

Do Domova důchodců v Libochovicích jezdí naši uživatelé na pravidelné turnaje ve cvrňkané, kuželkách a šipkách.



Velice rádi spolupracujeme také s roudnickou knihovnou, Kavárničkou pro seniory pod Mevou, střediskem Naděje, galerií moderního umění, Kulturním střediskem Říp, Základní uměleckou školou Roudnice nad Labem Domem dětí a mládeže z Roudnice nad Labem, mateřskými školami, roudnickým gymnáziem, Nízkoprahovým zařízením pro děti a mládež Kecka, Matýskem. Děti jsou zvány do Domova u příležitosti svátků, např. MDŽ, Den matek, výročí otevření Domova, v období adventu.

Velmi si vážíme spolupráce s panem Janem Nerudou, který sponzorsky přispívá svými odbornými přednáškami pro naše uživatele z oblasti dějin a kultury.

## Zdravotní úsek

Zdravotně pečovatelský úsek se v roce 2014 skládal z 28 pracovníků v přímé obslužné péči a 7 zdravotních sester s registrací a 2 zdravotní sestry bez registrace a 1 fyzioterapeutky. Pracovnice přímé obslužné péče měly svoji přímou nadřízenou manažerku sociální péče. Zdravotní sestry vedla staniční sestra. Celý tento tým vedl vedoucí zdravotně pečovatelského úseku. Pracovnice přímé obslužné péče poskytovaly individuální péči a snažily se uspokojovat biopsychosociální potřeby uživatelů.

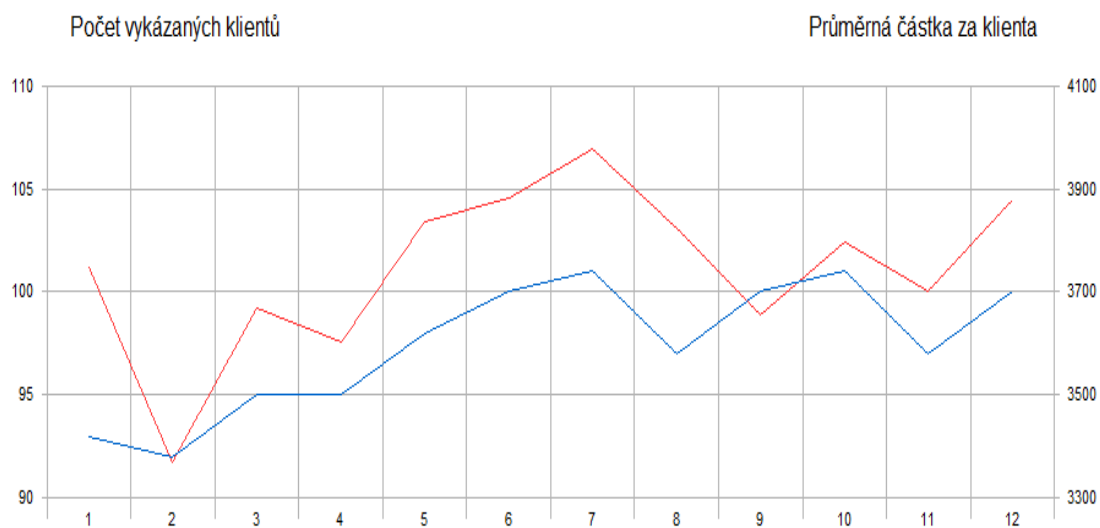
Každé úterý navštěvoval Domov praktický lékař, který ordinoval v ambulanci na ošetrovatelském oddělení. V případě, že uživatel nemohl přijít za lékařem, lékař šel za uživatelem do pokoje. Kromě praktického lékaře k nám docházela psychiatrička, která ordinovala 1x za 14 dní v pondělí a kožní lékařka přicházela 1x za 14 dní v pátek.



## VYKAZOVÁNÍ - PRŮMĚRNÉ ČÁSTKY ZA UŽIVATELE ZA ROK 2014 – SESTRY

1. pololetí	1	2	3	4	5	6
Počet vykázaných uživatelů	93 (75%)	92 (74%)	95 (76%)	95 (75%)	98 (76%)	100 (77%)
Průměrná částka za uživatelů	3 749	3 369	3 669	3 604	3 835	3 881

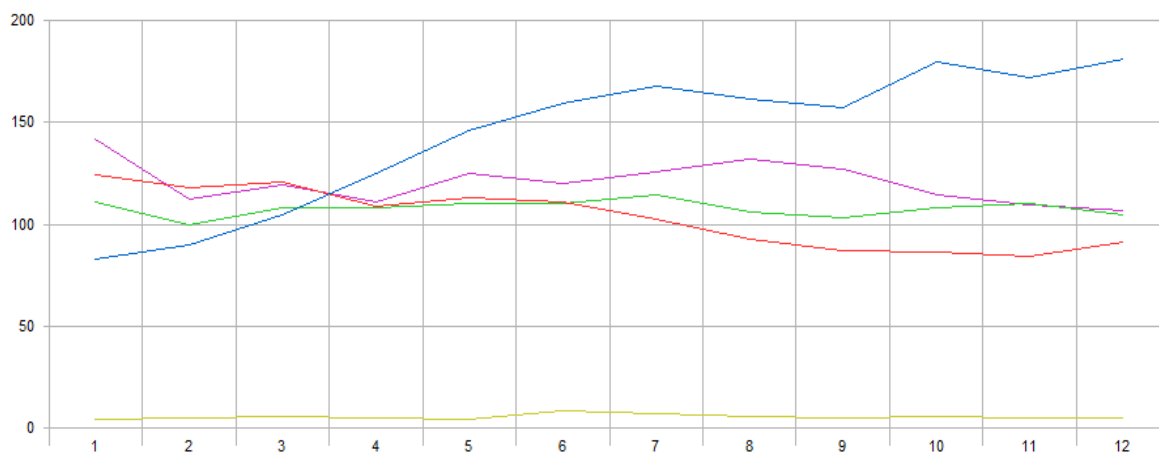
2. pololetí	7	8	9	10	11	12
Počet vykázaných uživatelů	101 (78%)	97 (75%)	100 (77%)	101 (78%)	97 (75%)	100 (80%)
Průměrná částka za uživatelů	3 978	3 823	3 657	3 796	3 702	3 880



**VYKAZOVÁNÍ - FAKTUROVANÉ ČÁSTKY ZA ROK 2014**

Pojišťovna	1	2	3	4	5	6	7	8	9	10	11	12	Součet
<b>111 - VZP</b>	83,0	89,7	104,8	125,0	146,3	159,4	167,8	161,2	157,1	179,3	172,0	181,3	1 726,9
<b>201 - VOZP</b>	124,5	118,0	121,0	108,7	113,1	110,9	102,2	92,8	86,9	86,2	84,3	91,0	1 239,6
<b>205 - ČPZP</b>	111,2	99,6	107,8	108,2	110,4	109,9	114,2	105,8	103,0	108,0	110,5	104,7	1 293,3
<b>207 - OZP</b>	4,6	4,9	5,4	4,8	4,1	8,4	7,2	5,4	5,2	5,9	5,3	5,0	66,2
<b>211 - ZP MV</b>	141,7	112,3	119,6	111,0	124,7	119,8	125,8	131,8	126,8	114,2	109,2	106,9	1 443,8
<b>Celkem:</b>	<b>465,0</b>	<b>424,5</b>	<b>458,6</b>	<b>457,7</b>	<b>498,6</b>	<b>508,4</b>	<b>517,2</b>	<b>497,0</b>	<b>479,0</b>	<b>493,6</b>	<b>481,3</b>	<b>488,9</b>	<b>5 769,8</b>

Hodnoty jsou v tisících Kč



## Stravovací úsek

Stravovací úsek Domova zajišťuje celodenní stravování uživatelů služeb. Do navrženého jídelníčku zasahují členové stravovací komise, kteří se scházejí s vedoucí kuchyně a dietní sestrou každý měsíc. Jídelní lístek je upravován na základě přání a připomínek uživatelů.

Uživatelé si mohou vybrat ze sedmi variant stravy a libovolně si je měnit podle přání vždy jednou měsíčně. Dále je u nás běžným standardem, že si mohou vybrat ze dvou hlavních jídel k obědu a ze dvou jídel k večeři (teplá a studená večeře).

	varianty	1	2	3	4	5	6	7
<b>*cena surovin</b>	snídaně	11,-	11,-	11,-		11,-	11,-	
	svačina	8,-					8,-	8,-
	oběd	33,-	33,-		33,-	33,-	33,-	33,-
	svačina	8,-					8,-	8,-
	večeře	29,-	29,-	29,-	29,-			29,-
	celkem	89,-	73,-	40,-	62,-	44,-	60,-	78,-
	režie	61,-	61,-	61,-	61,-	61,-	61,-	61,-
	celkem s režii	150,-	134,-	101,-	123,-	105,-	121,-	139,-

## Ekonomika

<b>EKONOMIKA</b>	
<b>Skutečnost r. 2014</b>	
<b>v tis. Kč</b>	
Materiálové náklady - potraviny	<b>3 357</b>
Materiálové náklady - energie	<b>4 567</b>
Materiálové náklady - DHM	<b>905</b>
Materiálové náklady - spotř.mat.	<b>1 173</b>
Osobní náklady	<b>23 213</b>
z toho mzdy a OON	17 209
Údržba a opravy	<b>720</b>
Služby	<b>1 135</b>
Odpisy	<b>4 545</b>
Ostatní náklady	<b>1 241</b>
<b>Celkem náklady</b>	<b>40 856</b>
<b>VÝNOSY</b>	
<b>Skutečnost r. 2014</b>	
<b>v tis. Kč</b>	
Příjmy od obyvatel	14 956
Příjmy od zdrav. pojišťoven	5 444
Příspěvek na péči	7 827
Ostatní výnosy	1 115
Výnosy z úroků	61
<b>Vlastní výnosy</b>	<b>29 403</b>
Neinvestiční příspěvek-odpisy	4 542
Provozní dotace město	0
Státní dotace MPSV	12 382
Dotace ÚP	90
Čerpání fondů	0
Čerpání darů	0
cizí výnosy	<b>17 014</b>
<b>Celkem výnosy</b>	<b>46 417</b>

Organizace hospodařila v roce 2014 s celkovou částkou 46.417 tis. Kč.

### SPONZORING

V roce 2014 jsme obdrželi od dárců 187.000,- Kč.

## **Inovace Domova**

- malování chodeb a pokojů
- nový bezbariérový hlavní vchod
- nové květiny do areálů Domova
- kompletní nová výzdoba interiérů
- nákup nových elektricky polohovatelných postelí
- rekonstrukce sklopných sedátek v koupelnách uživatelů
- nákup slunečníků k altánu
- nákup speciální vany
- zvedák pro uživatele
- nákup nových sad povlečení pro uživatele